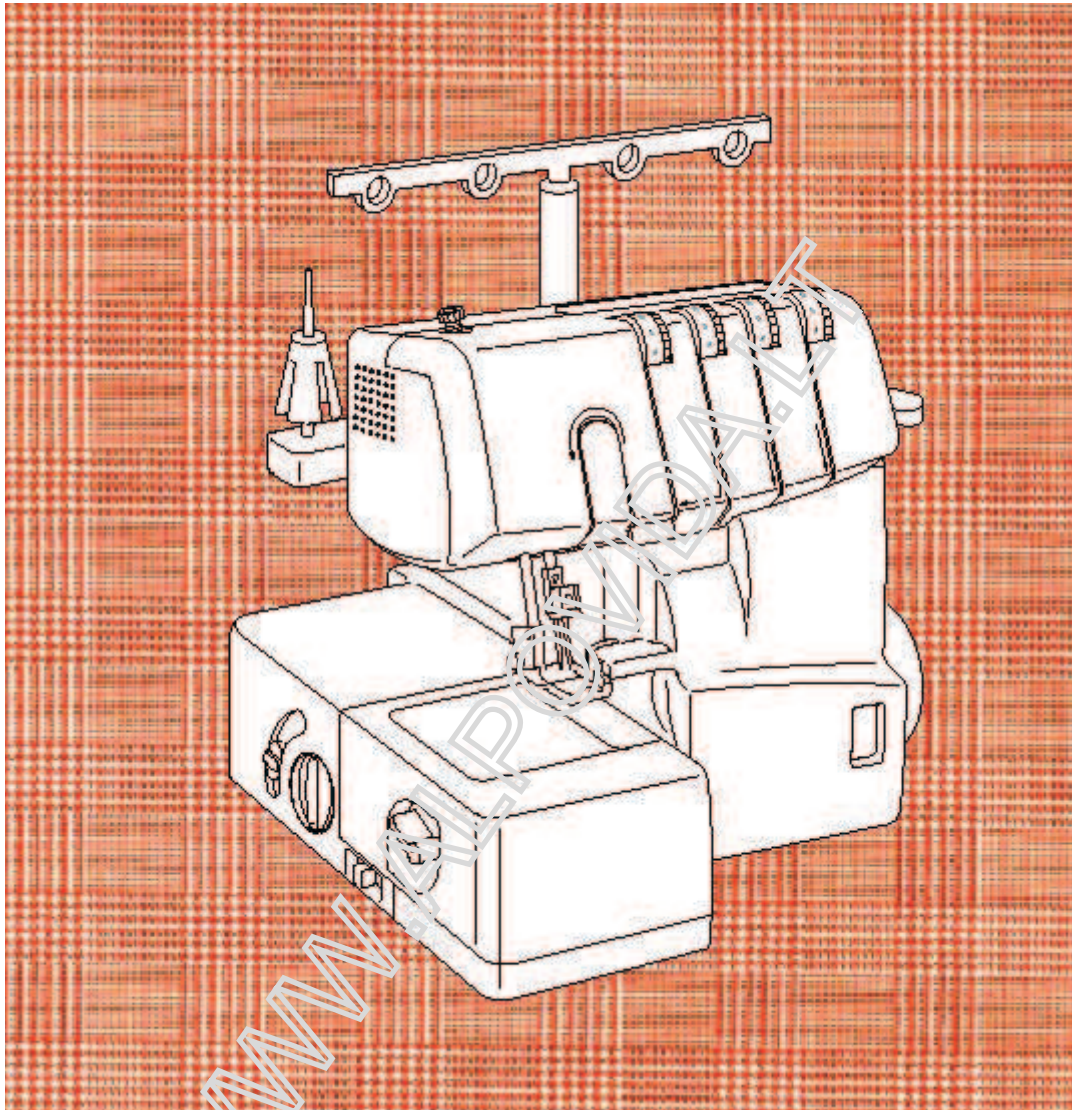


VARTOTOJO INSTRUKCIJA



MODELIAI

M - 915D

M - 925D

M - 929D

M - 940D

M - 1034D

M - 3034D

M - 4234D

TURINYS

SUDĖTINIŲ DALIŲ PAVADINIMAI IR JŲ PASKIRTIS	5
PAPILDOMI REIKMENYS	6
ADATOS	7
VARIKLIO DARBAS	8
KORPUSO UŽDARYMAS IR ATIDARYMAS	8
OPERACIJOS	
MAŠINOS ĮJUNGIMAS Į TINKLĄ	9
DYGSNIO ILGIS	11
DYGSNIO PLOTIS	11
DIFERENCIALINIS MEDŽIAGOS TRAUKIMO MECHANIZMAS	12
SIŪLO ĮVĒRIMAS	13
PARUOŠIMAS	13
RIČIŲ GAUBTELIO PANAUDOJIMAS	13
TINKLELIO PANAUDOJIMAS	14
PRIEŠ ĮVERIANT SIŪLĄ	15
SIŪLO ĮVĒRIMO TVARKA	16
SIŪLO ĮVĒRIMAS Į VIRŠUTINĘ ŠAUDYKLĘ	16
SIŪLO ĮVĒRIMAS Į APATINĘ ŠAUDYKLĘ	17
SIŪLO ĮVĒRIMAS Į DEŠINĘ ADATĄ (modeliuose su dviem adatomis)	19
SIŪLO ĮVĒRIMAS Į KAIRĘ ADATĄ	20
AUDINIO, SIŪLO IR ADATŲ SANTYKIO LENTELĖ SIUVIMŲ	21
SIŪLO ĮTEMPIMAS	22
BANDOMASIS SIUVIMAS	27
SIŪLĖS UŽBAIGIMAS	27
SIUVIMO PRADŽIA	28
DARBO PABAIGA	28
JEIGU ADATA LŪŽTA DARBO METU	28
STORŲ AUDINIŲ SIUVIMAS	29
PLONŲ AUDINIŲ SIUVIMAS	29
PRISPAUDIMO KOJELĖS REGULIAVIMAS	28
GEDIMŲ PAIEŠKA IR PAŠALINIMAS	29
DYGSNIO PASIRINKIMAS	30
SIAURAS APSIUVAMASIS DYGSNIS/DYGSNIS SU AUDINIO UŽVARTA	32
APSIUVAMO IR PASLĒPTO DYGSNIŲ MAZGŲ SANTYKIO LENTELĖ	34
SIUVIMO PAVYZDŽIAI	35
PASLĒPTAS DYGSNIS IR JO KOJELĖ	36
PLOKŠČIAS SUKABINAMASIS DYGSNIS	37
PASLĒPTOJO DYGSNIO KOJELĖ	37
KLOŠČIŲ SUSIUVIMAS PASLĒPTOJO DYGSNIO KOJELĖS PAGALBA	38
DEKORATYVINIS SIUVIMAS	40
VIRŠUTINĖ IR APATINĖ KOJELĖS	40
PEILIŲ PAKEITIMAS	41
MAŠINOS TĒPIMAS	43
APŠVIETIMO LEMPUTĖS KEITIMAS	43

WWW.ALPOVIDA.LT

Svarbios saugumo taisyklės

Naudojantis siuvimo mašina, reikia laikytis sekančių pagrindinių saugumo taisyklių:
Prieš naudojimą perskaitykite visas instrukcijas.

Įspėjame - susižeidimo elektros srove rizika.

1. Siuvimo mašinos niekada negalima palikti be priežiūros, kai ji yra įjungta į elektros tinklą. Visuomet išjunkite siuvimo mašiną iš rozetės pabaigus darbą ir prieš ją išvalant.
2. Prieš pakeisdami apšvietimo leputę, siuvimo mašiną visuomet atjunkite nuo tinklo.
3. Naudokite tik to paties tipo-15W galingumo lemputes.

Dėmesio

Kad sumažinti nudegimų, gaisro, susižeidimo elektros srove arba nuostolio žmonėms riziką:

1. Neleisti siuvimo mašinos naudoti kaip žaislo. Būkite ypatingai atidūs kai darbo metu netoliese yra vaikų.
2. Naudokite mašiną tik pagal paskirtį, kaip nurodyta šiose taisyklėse. Naudokitės tik gamintojo rekomenduojamomis ir šiose taisyklėse nurodytomis priemonėmis.
3. Niekada nesinaudokite mašina jeigu pažeistas jos prijungimo laidas ar šakutė, jei ji nedirba tinkamai arba buvo panardinta į vandenį. Jeigu atsirado kokių nors gedimų, gražinkite siuvimo mašiną pardavėjui arba į remonto centrą.
4. Niekada nenaudokite siuvimo mašinos, užsikimšus jos ventiliacinėms angoms. Tikrinkite ar mašinos ir kojinio pedalo ventiliacinės angos nėra užsikimšusios dulkelėmis ir siuvimo atliekomis.
5. Niekada nekrapštykite ir nieko nekiškite į kiaulymes esančias mašinoje.
6. Nesinaudokite siuvimo mašina lauko sąlygomis.
7. Nejunkite mašinos jeigu šalia yra aerozolio dulkių arba naudojamas grynas deguonis.
8. Norėdami išjungti mašiną, nustatykite jos pagrindinį jungiklį ties žyme "O" ir ištraukite šakutę iš rozetės.
9. Niekada netraukite šakutės iš rozetės traukdami už laido. Išjungdami traukite šakutę, o ne laidą.
10. Saugokite pirštus nuo judančių mašinos dalių. Ypatingai saugokitės mašinos adatos.
11. Visuomet naudokite nurodytą adatų plokštę. Netinkama adatų plokštė gali sulaužyti adatą.
12. Nenaudokite sulinkusios adatos.
13. Siuvant, medžiagos nereikia nei stumti nei traukti. Tai gali sulenkti ir sulaužyti adatą.
14. Perjunkite mašinos jungiklį į "O" padėtį, atlikdami tokias operacijas kaip siūlo įvėrimą, adatos pakeitimą, ritės įstatymą ar kojelės pakeitimą.
15. Visuomet ištraukite šakutę iš rozetės, prieš nuimdami apsauginius skydelius, iššepdami juos ar atlikdami kitus aptarnavimo darbus.

Išsaugokite šias instrukcijas!!!

VARIKLIS

Šios mašinos maksimalus siuvimo greitis yra 1300 dygsnių per minutę. Tai yra daug daugiau negu paprastose buitinėse siuvimo mašinose, kurių maksimalus siuvimo greitis yra 300 – 800 dygsnių per minutę.

Variklio guoliai gaminami iš specialios tepalu sudrėkintos keramikos ir patalpinami tepamose veltinio įvorėse. Tai leidžia jam dirbti be pertraukos ilgą laiką.

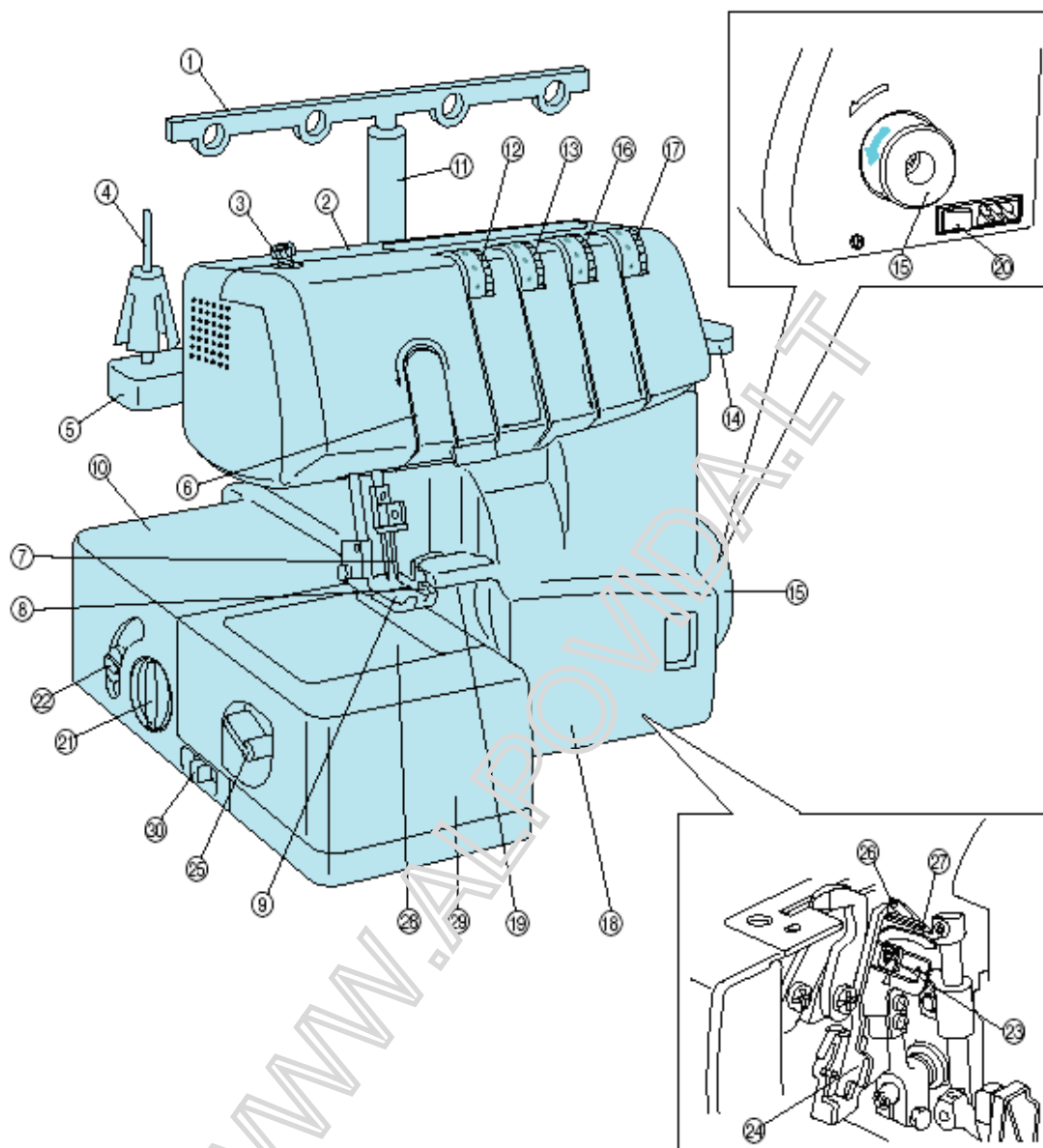
Mašinai dirbant be pertraukos, kyla variklio ir kojinio pedalo temperatūra, tačiau tai neturi įtakos mašinos darbui. Variklis ir kojinis valdymo pedalas turi ventiliacines angas, kurių dirbant negalima uždengti.

Varikliui dirbant, per ventiliacines angas gali matytis kibirkštys, kurias sukelia kolektoriaus šepetėliai, tačiau tai yra normalu.

Įveriant siūlą, keičiant adatą ir apšvietimo lemputes, mašina turi būti atjungta nuo tinklo.

Ši siuvimo mašina pritaikyta naudoti namų sąlygomis.

PAGRINDINĖS ĮRENGINIO DALYS

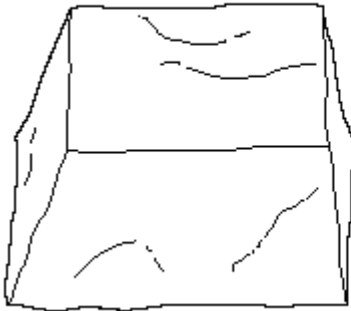


- | | |
|--|--|
| 1. Siūlo kreipiančioji | 15. Smagratis |
| 2. Rankenėlė | 16. Dešinės adatos siūlo įtempimo svirtis |
| 3. Kojelės prispaudimo reguliavimo diskas | 17. Kairės adatos siūlo įtempimo svirtis |
| 4. Ritės strypelis | 18. Korpusas |
| 5. Pagrindas ritei įstatyti | 19. Dangtelio plokštuma medžiagai |
| 6. Siūlo įtempiklis | 20. Pagrindinis maitinimo jungiklis |
| 7. Adatos | 21. Dygsnio ilgio reguliavimo svirtis |
| 8. Viršutinis peilis | 22. Medžiagos traukimo diferencialo mechanizmo reguliavimo svirtis |
| 9. Prispaudimo kojėlė | 23. Apatinės siūlo perdavimo šaudyklės mechanizmas |
| 10. Regulatoriaus dangtelis | 24. Dygsnio pirštas |
| 11. Siūlo kreipiamosios stovas | 25. Dygsnio pločio reguliatorius |
| 12. Kairės adatos viršutinio siūlo įtempiklis | 26. Viršutinė šaudyklė |
| 13. Dešinės adatos viršutinio siūlo įtempiklis | 27. Apatinė šaudyklė |
| 14. Prispaudimo kojelės svirtis | |

0

KOMPLEKTACIJA

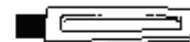
1 X77871-000



3 X75902001



6 X75906001



4 X75904000



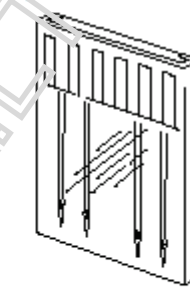
7 X77128001



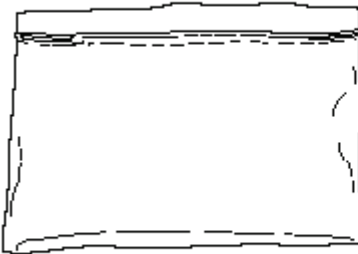
5 X77260000



8 X75917001



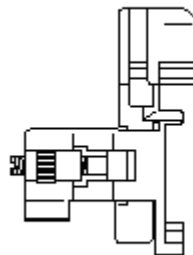
2 122991002



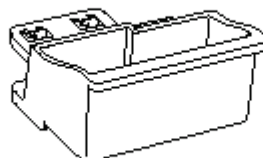
1. Gaubtas
2. Krepšelis reikmenims
3. Pincetas
4. Tinklelis
5. Ritės gaubtelis
6. Šepetėlis
7. Šešiabriaunis raktas
8. Adatų rinkinys
9. Atsuktuvus
10. Atsuktuvus (tik prisiūtiams)

UŽ PAPILDOMĄ UŽMOKESTĮ

9 X76590002

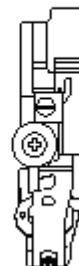


10 XB0958001



11 X76663001

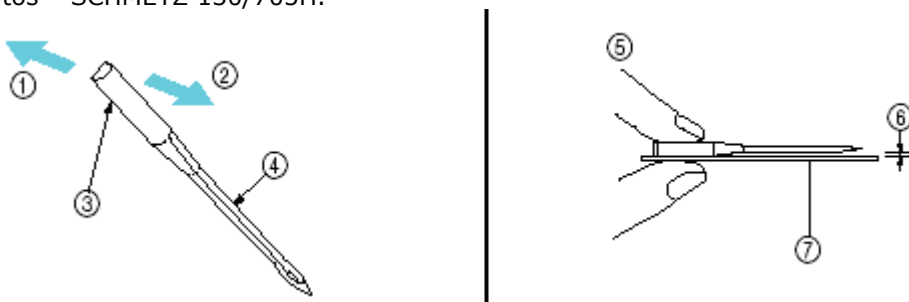
SA212 (U.S.A., CANADA)
(EE.UU, CANADÁ)



1. Kojelė paslėptai siūlei
2. Šiukšliadėžė
3. Kojelė gumytei prisiūti

ADATOS

Šioje mašinoje naudojamos standartinės buitinės siuvimo adatos. Rekomenduojamos adatos – SCHMETZ 130/705H.



ADATOS IŠĖMIMAS

- I. Pastatykite pagrindinį išjungėją į padėtį "OFF".
- II. Ranka pasukite smagratį prieš laikrodžio rodyklę, kol adatos laikiklis pasieks kraštinę viršutinę padėtį.
- III. Atsuktuvu arba šešiabriauniu raktu atleiskite adatos tvirtinimo sraigta ir išimkite adatą.

1. Atbulinė pusė
2. Plokščia pusė
3. Priekinė pusė
4. Griovelis

ADATOS ĮSTATYMAS

- IV. Pastatykite pagrindinį išjungėją į padėtį "OFF".
- V. Ranka pasukite smagratį prieš laikrodžio rodyklę, kol adatos laikiklis pasieks kraštinę viršutinę padėtį.
- VI. Laikydami adatą plokščia puse nuo savęs, įstatykite ją į adatos laikiklį iki atramos.
- VII. Priveržkite adatos tvirtinimo sraigta.

5. padėkite adatą plokščia puse ant lygaus paviršiaus ir patikrinkite jos lygiagretumą pagrindui per visą jos ilgį.
6. Adatos plokštumą, stiklas ir t. t.
7. Plokščia puse.

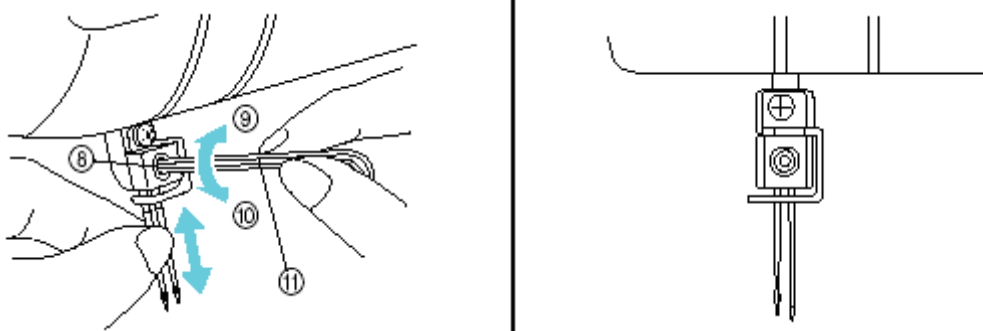
PASTABA:

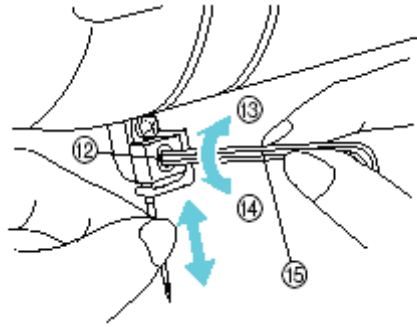
Dviejų adatų modeliai: dviejų adatų modeliuose rekomenduojama laikyti abi adatas viena ranka, jeigu jos įdėtos teisingai, tai dešinė turi būti truputį žemiau kairės.

DĖMESIO

Adatos tvirtinimo sraigtaus laiko abi adatas. Prisiminkite tai, atleisdami sraigta, keičiant vieną arba dvi adatas.

8. adatos tvirtinimo sraigta
9. priveržti
10. atleisti
11. šešiabriaunis raktas





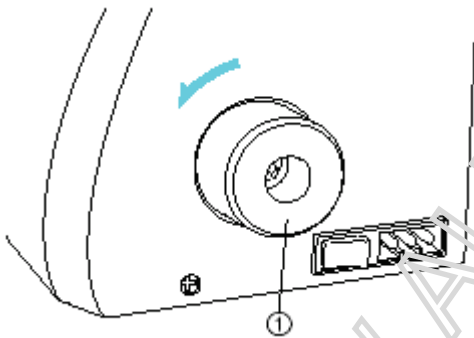
Vienaadatiniai modeliai:

- 12) adatos sraigtas
- 13) užveržti
- 14) atleisti
- 15) atsuktuvus

VARIKLIO DARBAS

Variklis ir smagratis, kaip ir buitines mašinose sukasi prieš laikrožio rodyklę, tai parodyta peišinėlyje.

- 1) smagratis

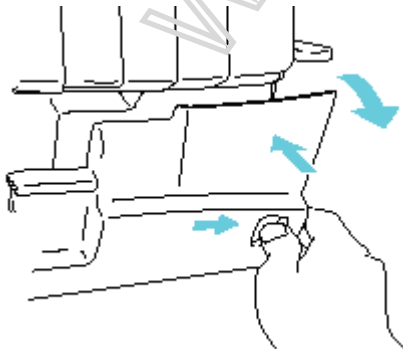


KORPUSO ATIDARYMAS IR UŽDARYMAS

Įstatydami siūlą į mašiną, būtina atidarykite korpusą.

DĖMESIO:

Jūsų saugumo labai įsitikinkite, ar korpusas uždarytas siuvimo metu.



MAŠINOS ĮJUNGIMO Į TINKLĄ OPERACIJOS

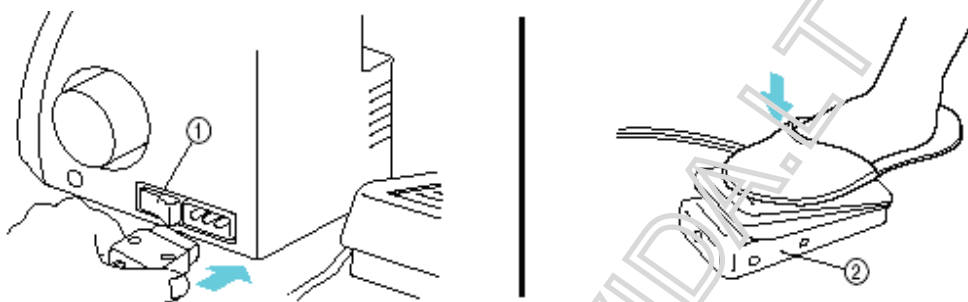
PASIRUOŠIMAS

Įkiškite trišakę šakutę į lizdą, esantį apačioje, dešinėje mašinos pusėje. Įkiškite šakutę į rozetę.

PAGRINDINIS JUNGIKLIS IR APŠVIETIMO ĮJUNGIMO MYGTUKAS

Šis mygtukas atjungia mašinos maitinimą elektros srove ir apšvietimą. Norėdami įjungti, paspauskite "1". Norėdami išjungti paspauskite "0".

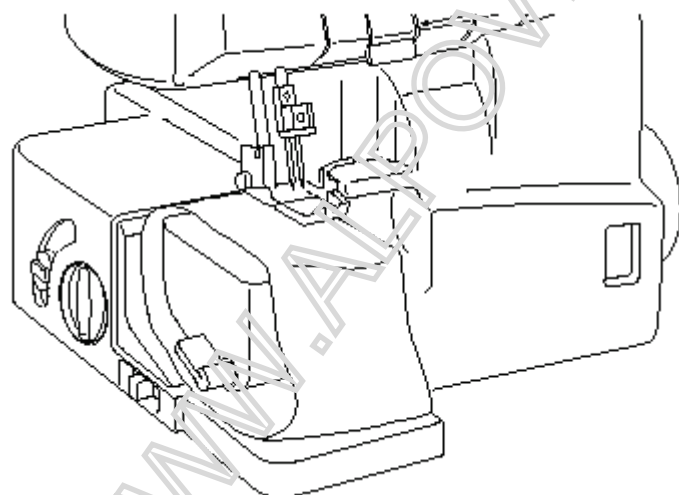
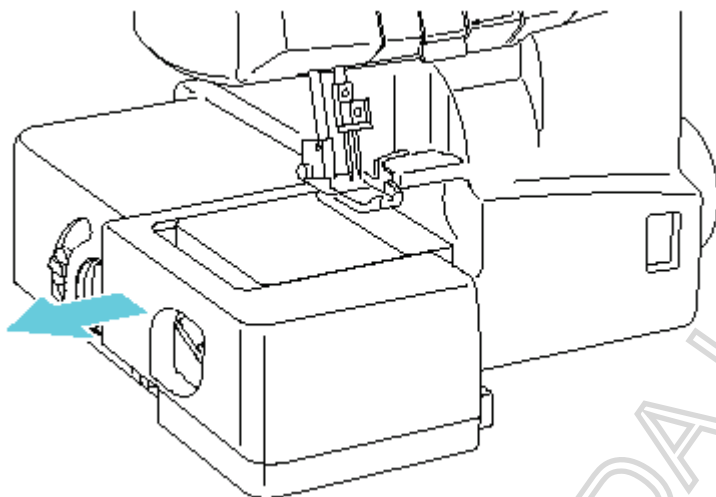
Lengvai paspaudus pedalą, mašina pradeda dirbti nedideliu greičiu, stipriau paspaudus pedalą, mašinos darbo greitis padidėja.



WWW.ALPOVIDA.T

SIUVIMO PLATFORMA

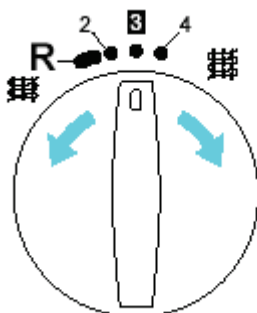
Siuvimo platformos nuėmimas palengvins rankovių ir kelnų klešnių siuvimą.



DYGSNIO ILGIS

Norėdami pakeisti dygsnio ilgį:

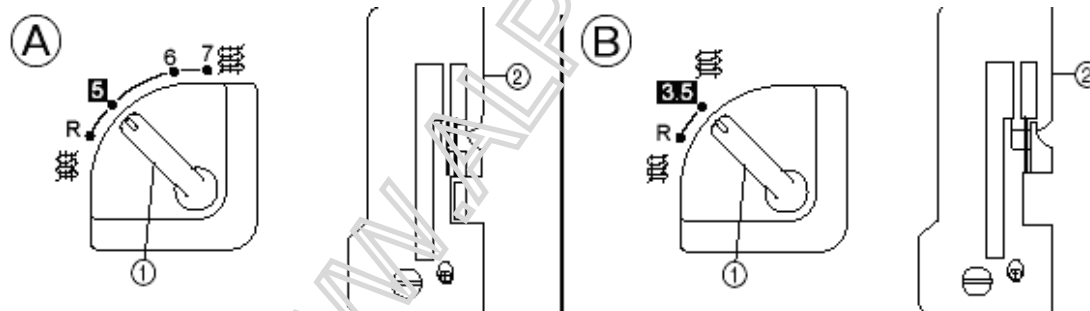
1. Raskite dygsnio ilgio reguliatorių, esantį kairėje pusėje.
2. Galite padidinti dygsnio ilgį, pasukdami reguliatorių pagal laikrodžio rodyklę iki 4 mm, arba sumažinti iki 2mm, pasukdami reguliatorių prieš laikrodžio rodyklę.
3. Įprastai reguliatorius nustatomas padėtyje 2,5 – 3 mm.



DYGSNIO PLOTIS

Galite reguliuoti dygsnio plotį nuo R 4,5 mm iki 6 mm:
Ketursiūliam normalus plotis – 5 mm (A)
Trisiūliam normalus plotis 3,5 mm (B)

1. Dygsnio pločio reguliatorius
2. Adatos plokštelė



DIFERENCIALINIS MEDŽIAGOS TRAUKIMO MECHANIZMAS

Šioje mašinoje yra du medžiagos traukimo mechanizmai. Diferencialinis traukimo mechanizmas kontroliuoja priekinių ir užpakalinių dantuotų sijų darbą.

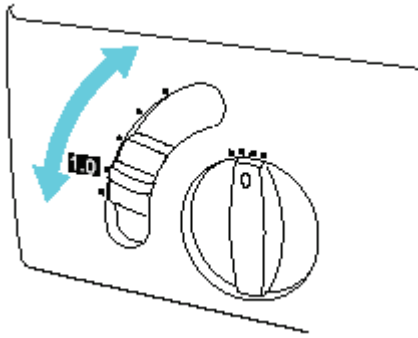
DIFERENCIALAUS TRAUKIMO LYGIO REGULIAVIMAS

Raskite reguliatorių apačioje, kairėje mašinos pusėje.

Normali reguliatoriaus padėtis – 1.0.

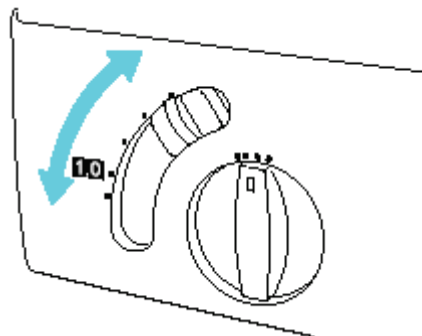
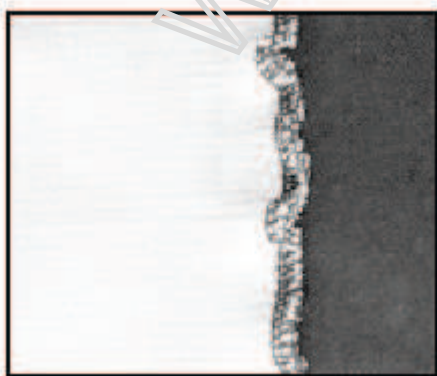
Norėdami nustatyti mažiau nei 1.0, pasukite reguliatorių prieš laikrodžio rodyklę.

Norėdami nustatyti daugiau nei 1.0, pasukite reguliatorių pagal laikrodžio rodyklę.



SANTYKIS	PAGRINDINĖS (UŽPAKALINĖS) DANTUOTOS SIJOS	PRIEKINĖS DANTUOTOS SIJOS	REZULTATAS	PRITAIKYMAS
0,7 - 1,0			AUDINYS STIPRIAI ĮSITEMPIA	NELEIDŽIA AT SIRASTI RAUKŠLĖMS
1,0			BE DIFERENCIALAUS TRAUKIMO	NORMALUS SIUVIMAS
1,0 - 2,0			AUDINYS SUTRAUKIAMAS IR IŠTEMPIAMAS	NELEIDŽIA SUSITRAUKTI ARBA ĮSITEMPTI AUDINIUI

Kai medžiaga siuvama nenaudojant diferencialinės pavaros mechanizmo, tai kraštas gali būti nelygus.



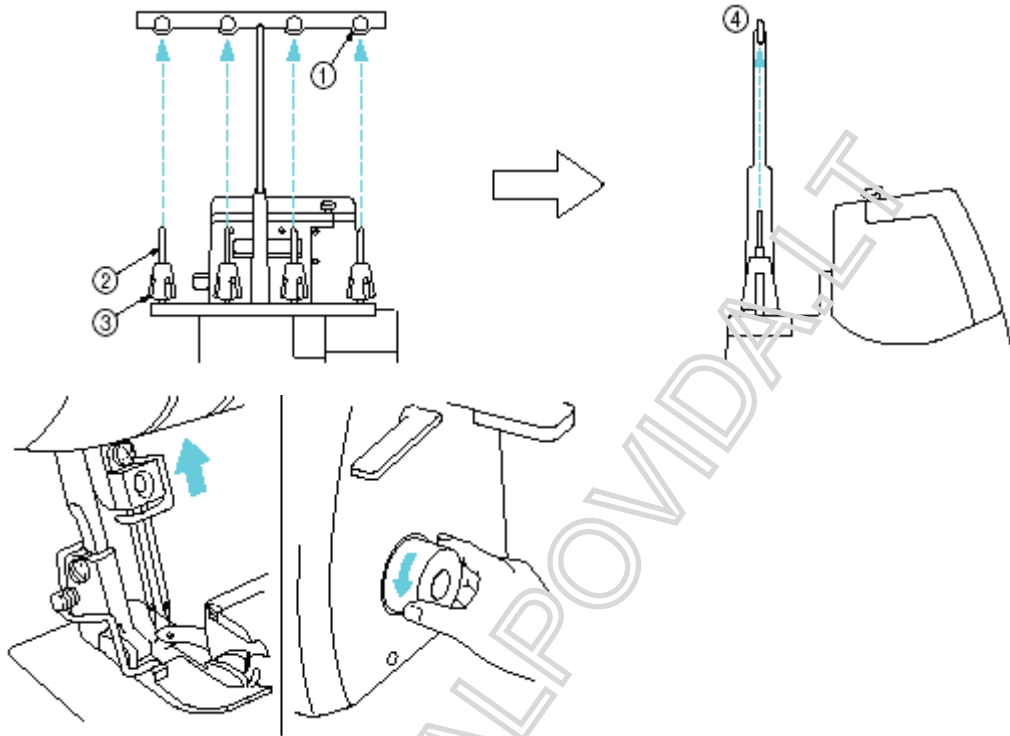
Tam kad padaryti kraštą lygų, reikia sureguliuoti diferencialinės pavaros mechanizmą naudokite diferencialaus traukimo mechanizmo.

SIŪLO ĮVĒRIMAS

PASIRUOŠIMAS

Pakelkite išlankstomą siūlo nukreipėją į viršų. Įsitikinkite, kad siūlo laikikliai yra tikrai virš ričių strypelių.

1. siūlo laikiklis
2. ritės strypelis
3. modeliuose su dvigubomis adatomis
4. teisinga padėtis



RIČIŲ GAUBTELIO NAUDOJIMAS

Siūdami ant medinių ričių susuktais siūlais, naudokite ritės gaubtelį, kaip parodyta paveikslėlyje.

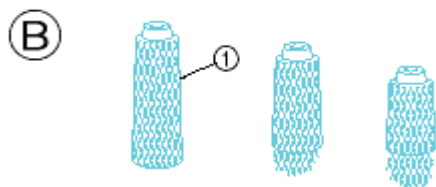
- 1) ritės gaubtelis



TINKLELIO NAUDOJIMAS

Siuvant silpnai suvyniotu neiloniniu siūlu, kad siūlai nenuslystų nuo ritės, rekomenduojama uždengti ritę su pateikiamu tinkleliu. Tinklelį užmaukite tiksliai pagal ritės formą, kaip parodyta paveikslėlyje. Saugumo dėlei, išjunkite elektros maitinimo kontrolės mygtuką.

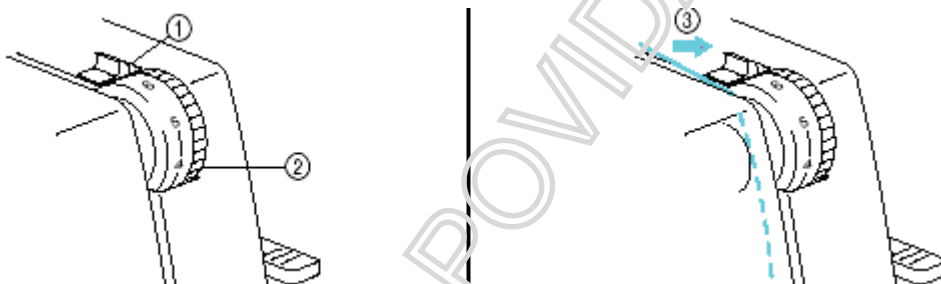
1.tinklelis



SIŪLO ĮTEMPIMO ATLAISVINIMO MYGTUKAS (1)

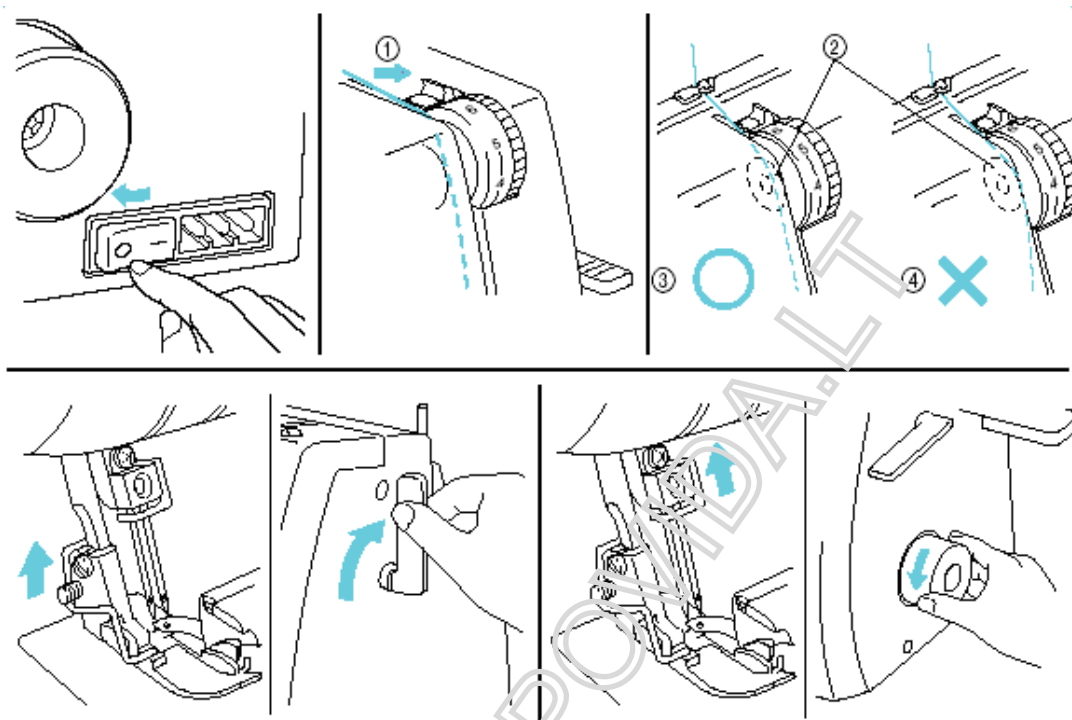
Prieš įstatydami siūlą padarykite:

1. Užfiksuokite dešinėje padėtyje siūlo įtempimo atlaisvinimo klavišą, kuris yra tiesiai virš siūlo įtempimo reguliatoriaus.
2. Praveskite siūlą per įtempimo disko kanalą, kuris yra šalia siūlo įtempimo reguliatoriaus.
3. Sugražinkite klavišą į darbinę padėtį po to, kai įstatysite siūlą.



PRIEŠ ĮSTATANT SIŪLĄ

- I. Saugumo dėlei, išjunkite elektros maitinimą.
- II. Prispaudimo kojelės svirties pagalba pakelkite prispaudimo kojelę. Pakėlus kojelę, du siūlo įtempimo diskai (2) išsidėsto taip, kad siūlas praeis tiksliai tarp jų. Priešingu atveju nesigaus tikslaus įtempimo.

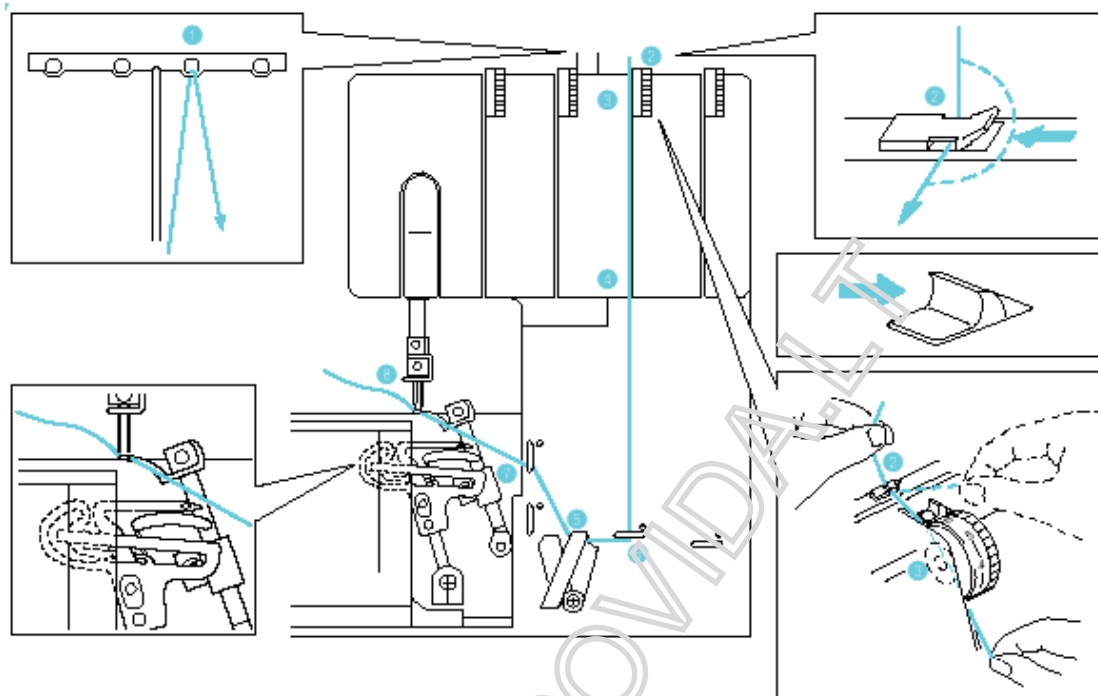


- III. Adatas pastatykite į aukščiausią padėtį, sukdami ranka smagračio ratą. Dabar pasukite smagračio ratą į patogiausią siūlo įvėrimui padėtį, po to perverkite siūlą per viršutinę šaudyklę, apatinę šaudyklę, dešinę adatą ir po to kairę adatą.

- (1) Patraukti į kairę
- (2) Diskai siūlo laikikliai
- (3) Teisingai
- (4) Neteisingai

SIŪLO ĪVĒRIMAS

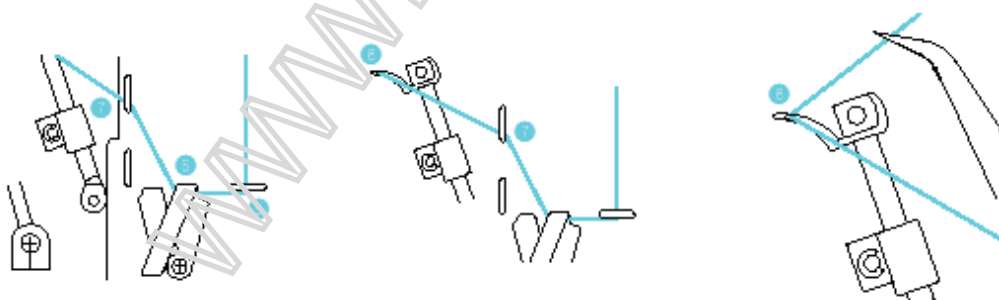
- I. viršutinās šaudyklēs siūlas
- II. apatinās šaudyklēs siūlas
- III. dešinās adatos siūlas
- IV. kairās adatos siūlas



SIŪLO PERVĒRIMAS PER VIRŠUTINĒ ŠAUDYKLĒ

Verkīte siūlā sekdami eiga, parodytā paveikslēlyje.

- 1) ištēpkīte siūlā nuo savēs maždaug 15 cm
- 2) siūlo nukreipējas
- 2) siūlo ištēpimo diskas



APATINĖS ŠAUDYKLĖS MECHANIZMAS, PALENGVINANTIS SIŪLO ĮVĖRIMĄ

1. Ištieskite siūlo įvėrimo į apatinę šaudyklę svirtį į dešinę.
2. Įverkite siūlą į siūlo padavimo mechanizmo kabliuką (kairėje).
3. Įverkite siūlą į apatinės šaudyklės auselę.
4. Laikydami siūlo galą, patraukite siūlo įvėrimo svirtį į kairę, į įprastą padėtį.
5. Įsitikinkite, kad raudonas trikampis nurodo liniją.

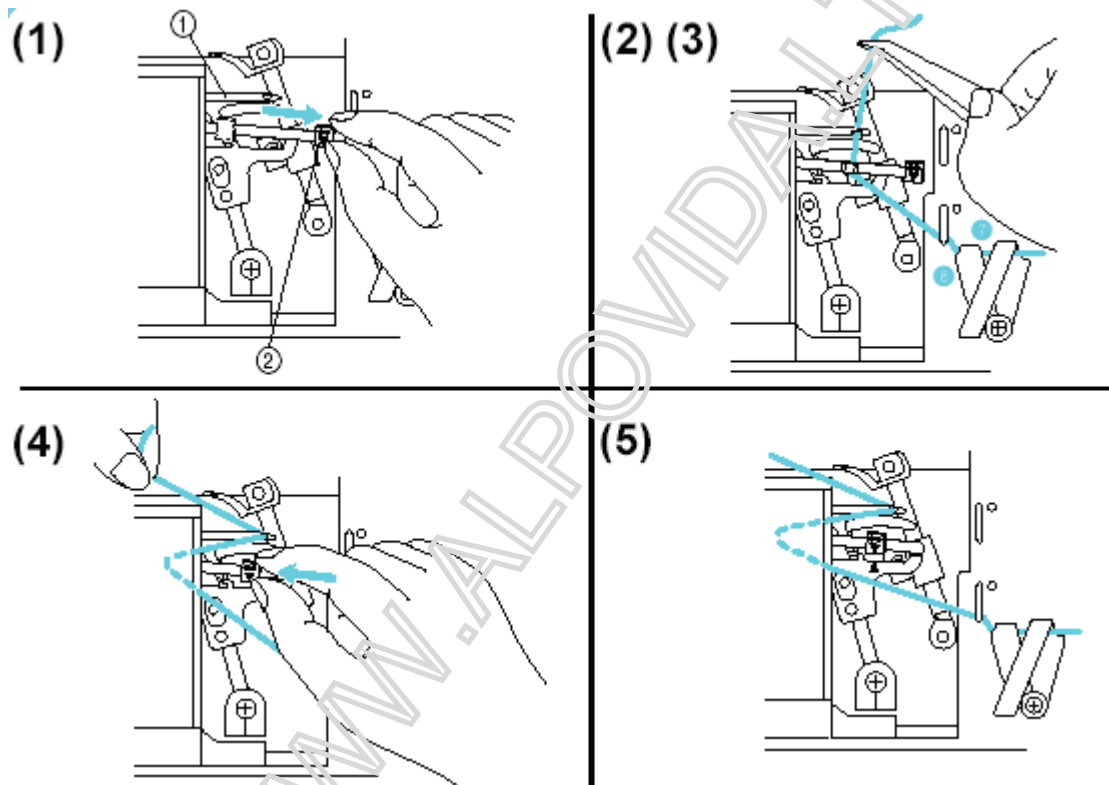
DĖMESIO

Spausdami siūlo įvėrimo svirtį į apatinę šaudyklę, iš pradžių įsitikinkite, kad žymos – raudoni trikampiai išsidėsto priešais vienas kitą.

- 4) apatinė šaudyklė 5) įvėrimo į apatinę šaudyklę svirtis

DĖMESIO

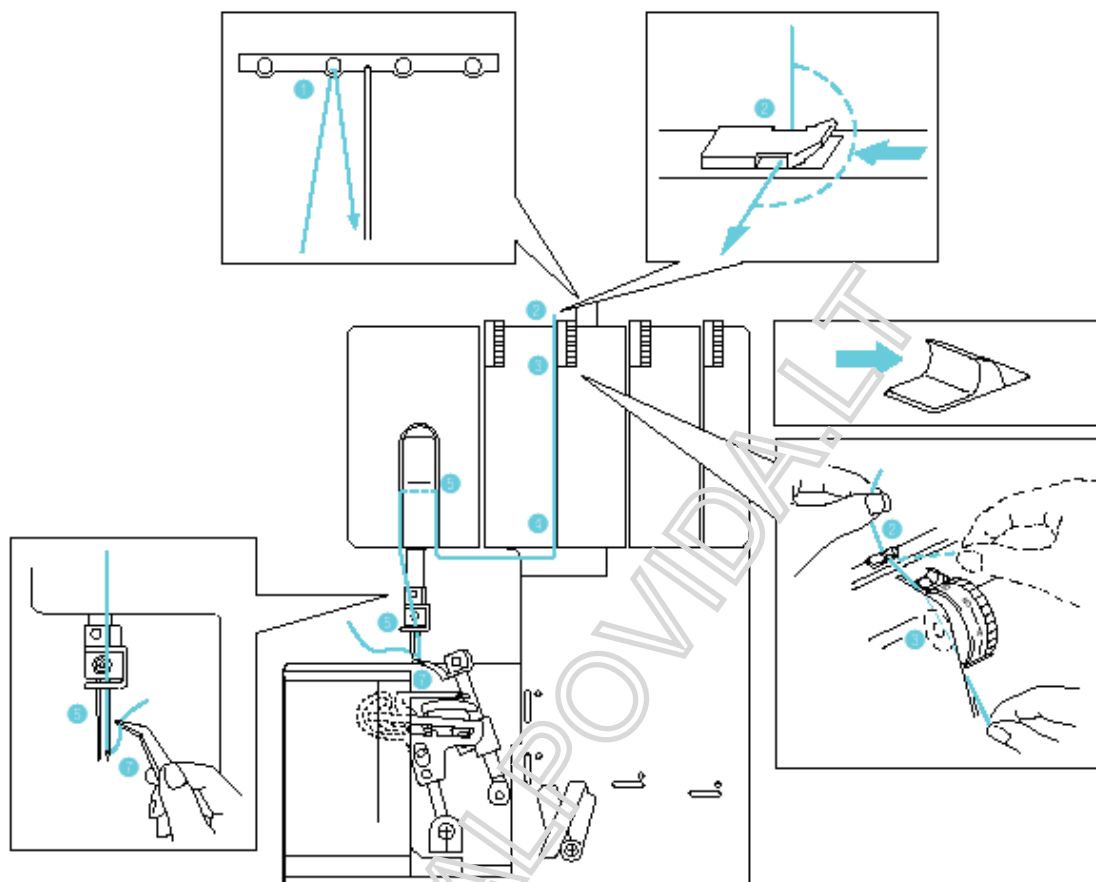
Įverkite siūlą į adatas po to, kai bus įvertas į apatinę ir viršutinę šaudyklę.



ĮVĖRIMAS Į DEŠINĘ ADATĄ (modeliuose su dviem adatomis)

Į adatą siūlą verkite pagal eiliškumą, nurodytą paveikslėlyje.

- 1) siūlo nukreipėjas
- 2) siūlą įtempimo diskas



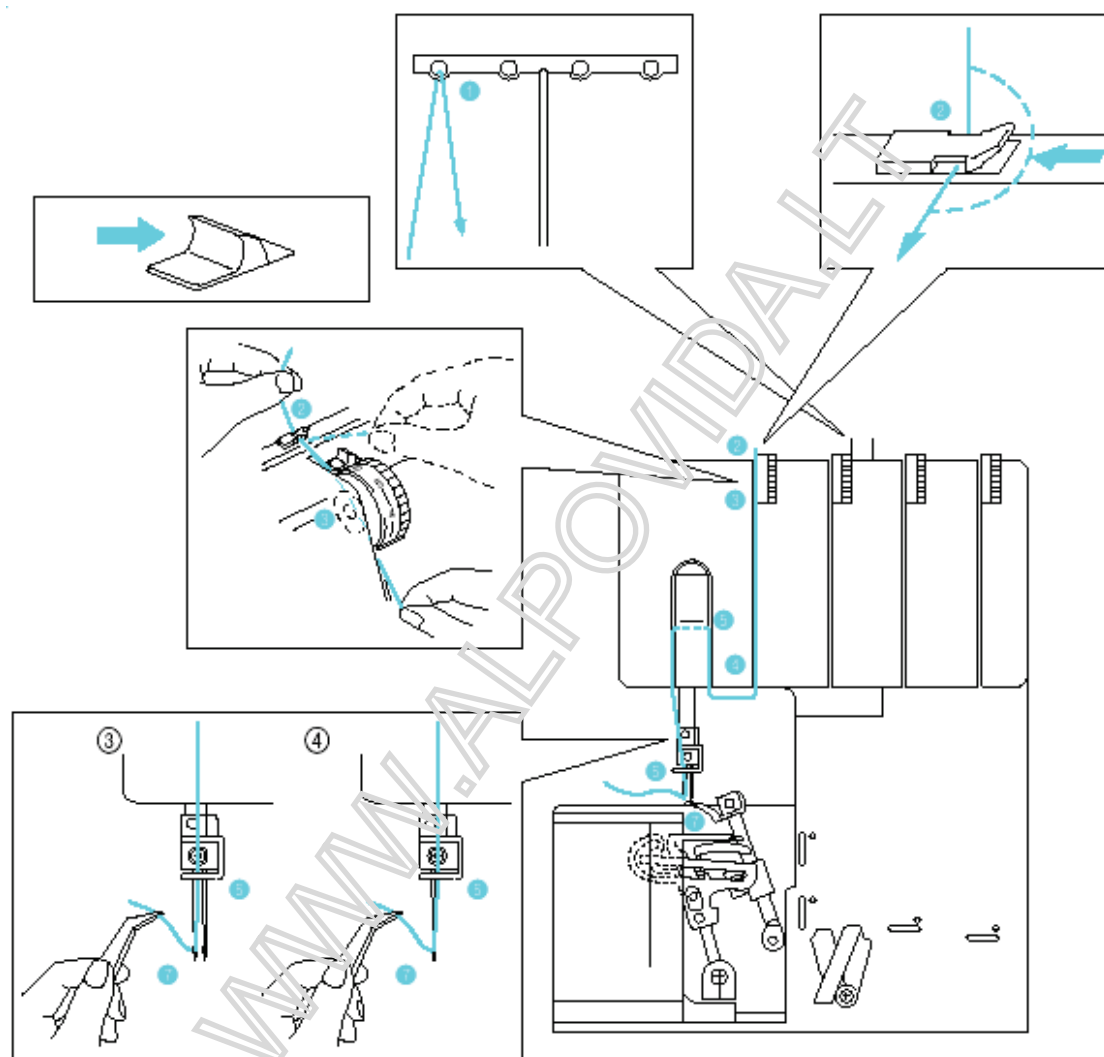
ĮVĖRIMAS Į KAIRĘ ADATĄ

Į adatą siūlą verkite pagal eiliškumą, nurodytą paveikslėlyje.

1. siūlo nukreipėjas
- 3) modeliuose su viena adata
2. siūlo įtempimo diskas
- 4) modeliuose su dviem adatomis

DĖMESIO

Modeliuose su viena adata ant adatos laikiklio nėra siūlo nukreipėjo.



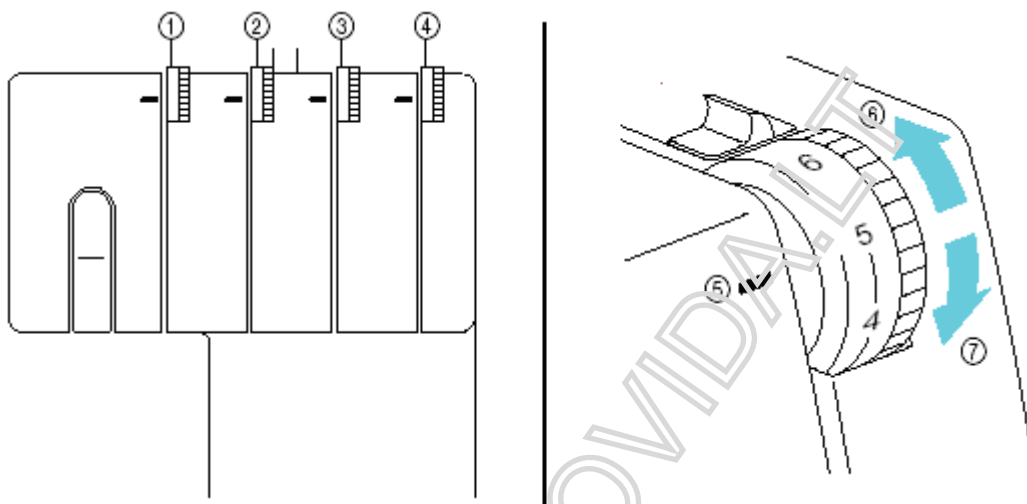
AUDINIŲ, SIŪLŲ IR ADATŲ KOMBINACIJŲ LENTELE

Audinio tipas	Dygsnio tipas	Dygsnio ilgis (mm)	Siūlo tipas	Adatų tipai
Ploni audiniai: krepdišinas, žoržetas, batistas,	Overlokinis dygsnis	2,0 – 3,0	Susuktas nr. 80 Medvilninis nr. 80 – 100 Šilkinis nr. 80 – 100	SCHMETZ 130/705H # 70 # 80
Ploni audiniai: krepdišinas, žoržetas, batistas,	Siauras apmetamasis dygsnis/dygsnis su medžiagos atvarta	Mažiau nei 2,0	Adatos siūlas: tetroninis nr. 80 Neiloninis nr. 80 Apatinės ir viršutinės šaudyklės siūlai: tetroninis nr. 80 Neiloninis nr. 80 Vilnonis	SCHMETZ 130/705H # 70 # 80
Vidutiniai audiniai: poplinas, gabardinas, megzti audiniai, trikotažas	Overlokinis dygsnis	2,5 – 3,5	Susuktas: nr. 60 – 80 Medvilninis nr. 60 – 80 Tetroninis nr. 50 – 80 Šilkinis nr. 80 – 100 Neiloninis nr. 50 – 80	SCHMETZ 130/705H # 80 # 90
Stori audiniai: kašmyras, tvidas, storas x/b audinys, džersi	Overlokinis dygsnis	3,0 – 4,0	Medvilninis nr. 40 – 60 Tetroninis nr. 30 – 60 Šilkinis nr. 40 – 60 Neiloninis nr. 30 – 60	SCHMETZ 130/705H # 90

SIŪLO ĮTEMPĖJAI

Siūlo įtempimo reguliatoriai.

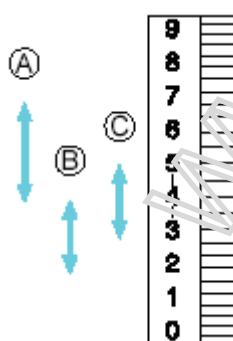
- 1) kairės adatos siūlui (geltonas)
- 2) dešinės adatos siūlui (rožinis) modeliams su dviem adatomis.
- 3) viršutinės šaudyklės siūlui (žalias)
- 4) apatinės šaudyklės siūlui (mėlynas)
- 5) teisingas siūlo įtempimas
- 6) sumažinti
- 7) padidinti



SIŪLO ĮTEMPIMO KONTROLĖ

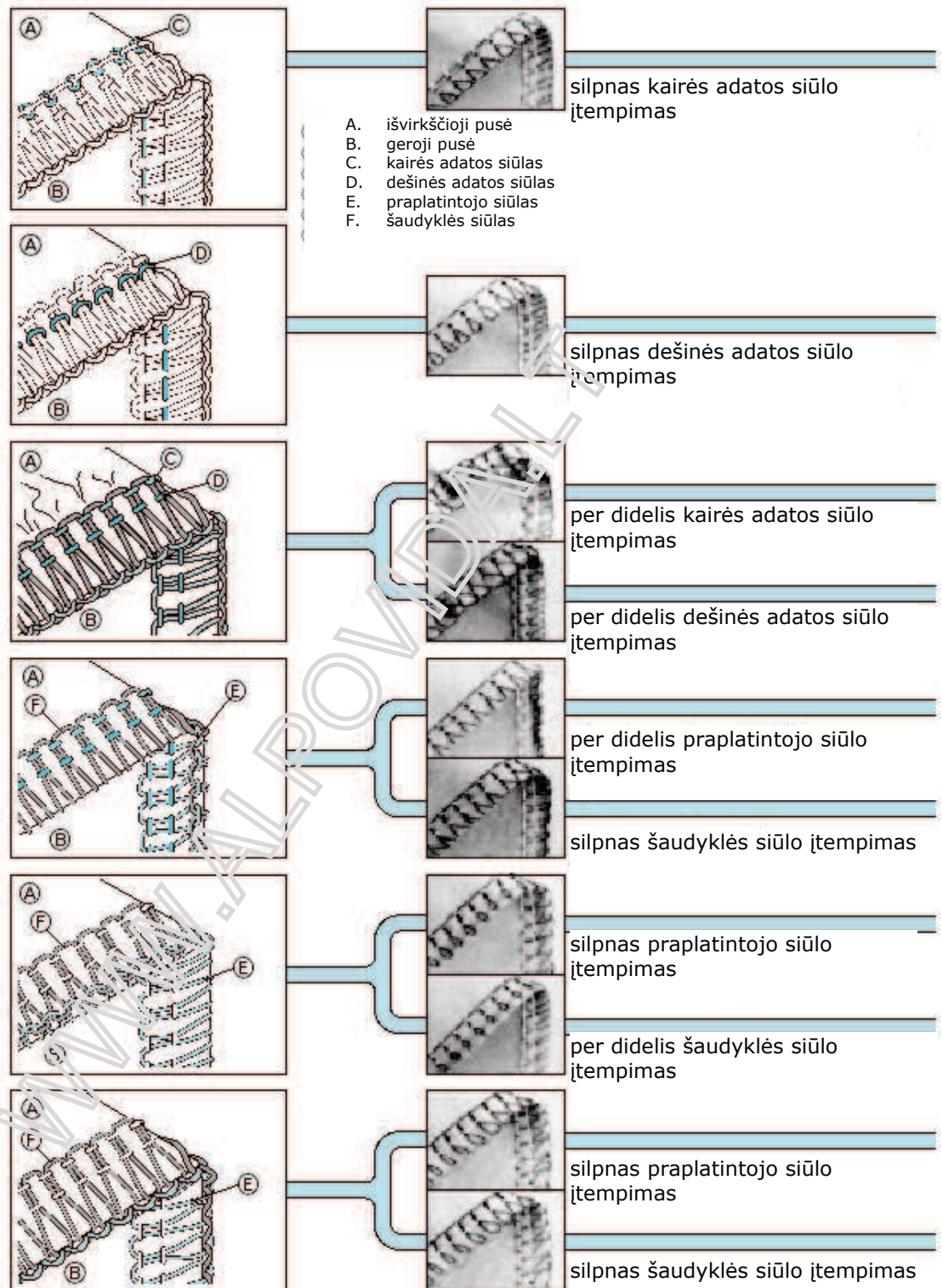
Beveik visada galima siūti nustatius reguliatorių į padėtį 4) Kada toks įtempimas nepakankamas, galima siūlo įtempimą sureguliuoti.

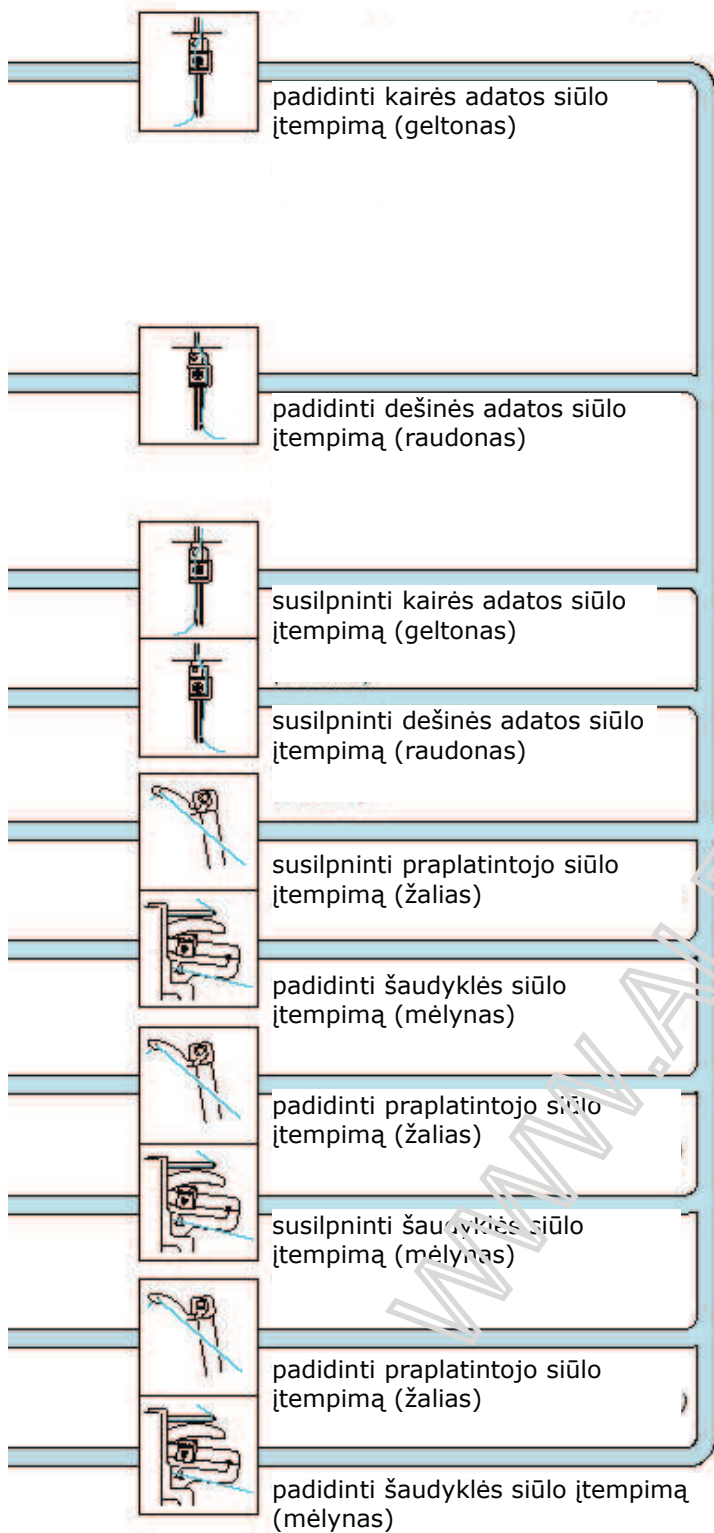
- (A) stipriam įtempimui (nuo 4 iki 7)
- (B) vidutiniam įtempimui (nuo 5 iki 3)
- (C) silpnam įtempimui (nuo 4 iki 2)



Šioje mašinoje galima sureguliuoti kiekvieno viršutinės ir apatinės šaudyklės siūlo įtempimą. Teisingas siūlo įtempimas gali būti skirtingas priklausomai nuo audinio storio ir naudojamo siūlo tipo. Reguluokite siūlą įtempimą kiekvienu konkrečiu atveju ir tam naudokitės ankstesnėmis ir toliau sekančiomis rekomendacijomis.

SIŪLO ĪTEMPIMO LENTELĒ (KETURIEMS SIŪLAMS)



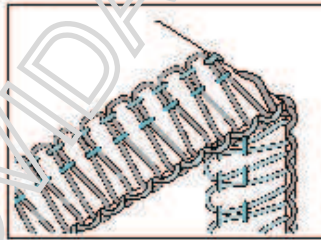


DĖMESIO

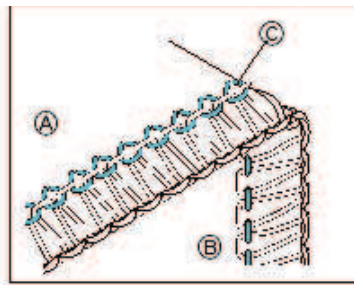
Siūlų įtempimo reguliavimo tvarka
Siūlų įtempimas reguliuojamas taip:

- 1- kairės adatos siūlas
- 2- dešinės adatos siūlas
- 3- praplatintojo siūlas
- 4- šaudyklės siūlas

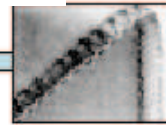
Tai paprasčiausias būdas teisingai atlikti siūlų įtempimą



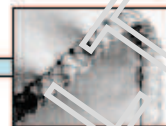
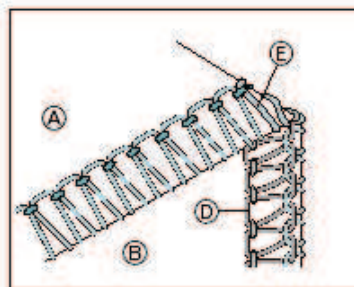
(VIENA ADATA)



- A. išvirkščioji pusė
- B. geroji pusė
- C. adatos siūlas
- D. praplatintojo siūlas
- E. šaudyklės siūlas



silpnas adatos siūlo įtempimas

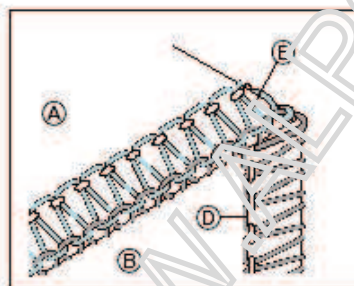


audinys raukšlėjasi

padidintas praplatintojo siūlo įtempimas

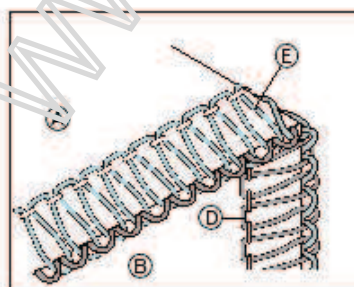


silpnas šaudyklės siūlo įtempimas



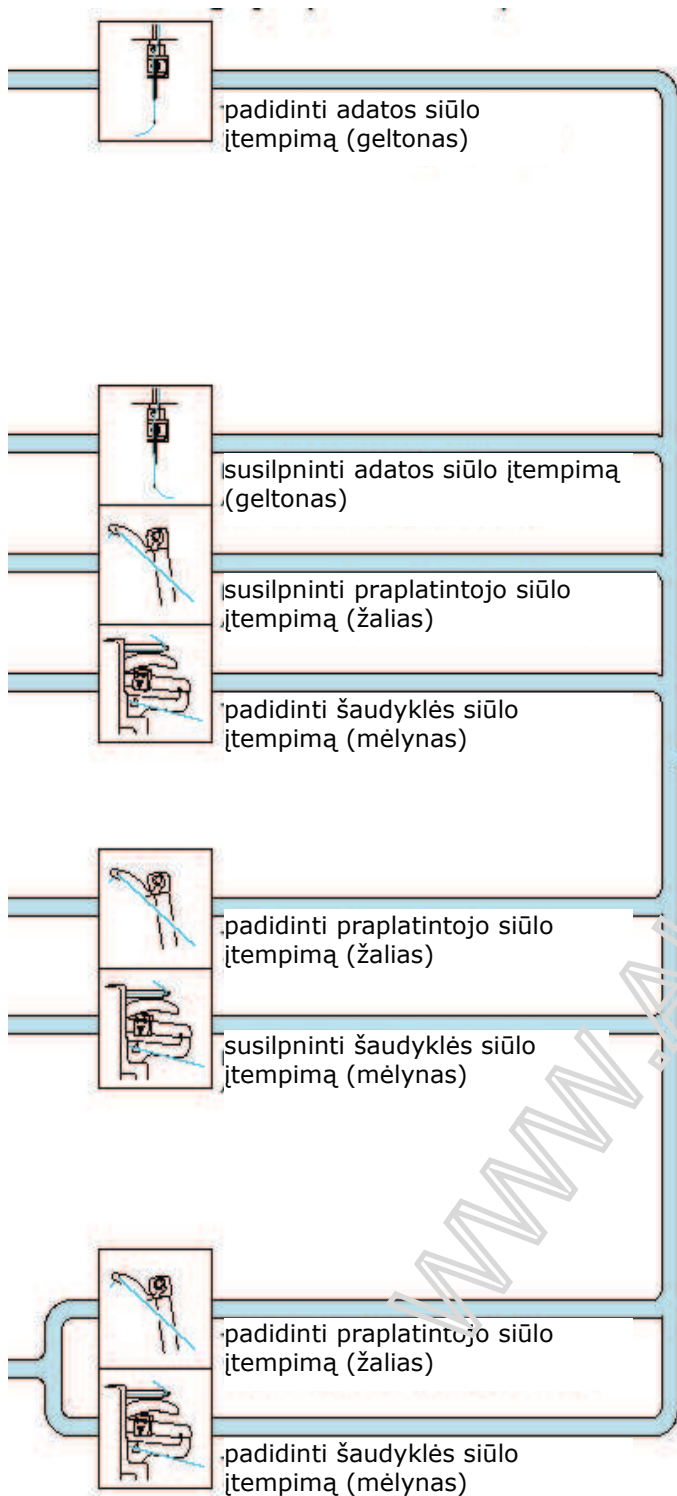
silpnas praplatintojo siūlo įtempimas

padidintas šaudyklės siūlo įtempimas



susilpnintas praplatintojo siūlo įtempimas

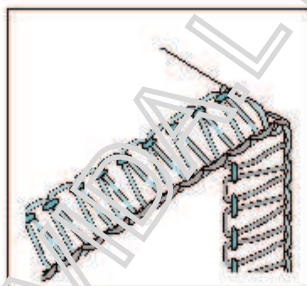
susilpnintas šaudyklės siūlo įtempimas



DĖMESIO!

Siūlų įtempimo reguliavimo tvarka
Siūlų įtempimas reguliuojamas taip:

- 1- kairės adatos siūlas
- 2- dešinės adatos siūlas
- 3- praplatintojo siūlas
- 4-



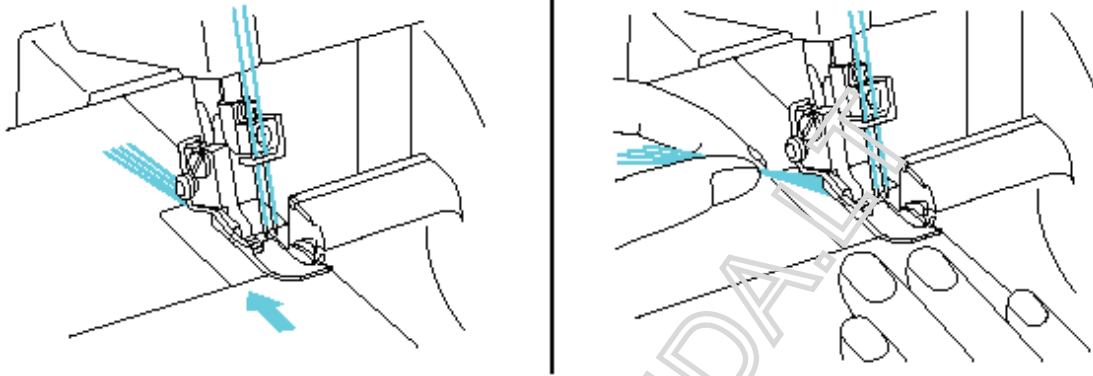
BANDOMASIS SIUVIMAS

Įvėrus siūlus, po prispaudimo kojele padėkite gabalėlį audinio bandomajam siuvimui.

DĖMESIO

Prieš padėdami audinį po prispaudimo kojele visada pakelkite ją. Niekada nekelkite kojelės, jeigu audinys jau prispaustas, nes dygsnis bus nelygus.

Prilaikydami adatos siūlus kaire ranka, dešine ranka lėtai sukite bloką prieš laikrodžio rodyklę. Sekite, kad prieš pradėdant siūti siūlai susisuktų.

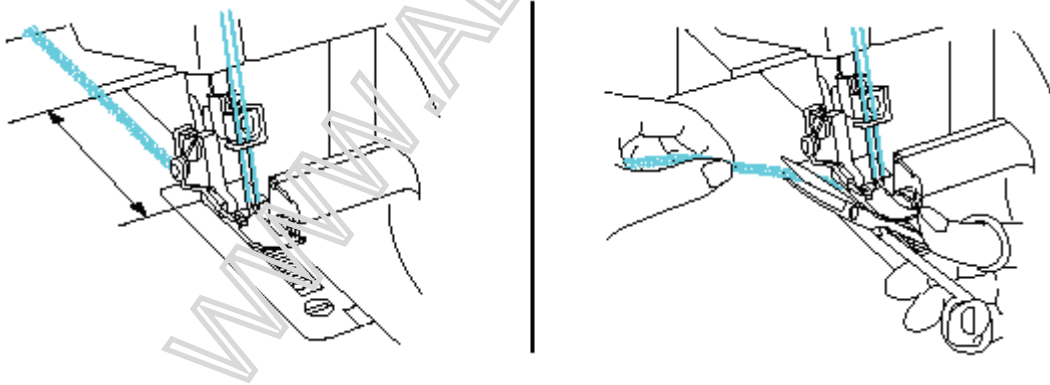


SIŪLĖS UŽBAIGIMAS

Po bandomojo siuvimo toliau iš lėto spauskite kairinį pedalą ir prasiūkite keletą centimetrų. Siūlai automatiškai susipins į grandinėlę.

DĖMESIO

Jeigu sūlių įtempimas bus sureguliuotas neteisingai, tai siūlai susipins nelygiai. Tokiu atveju grandinėlę atsargiai nupjaukite.



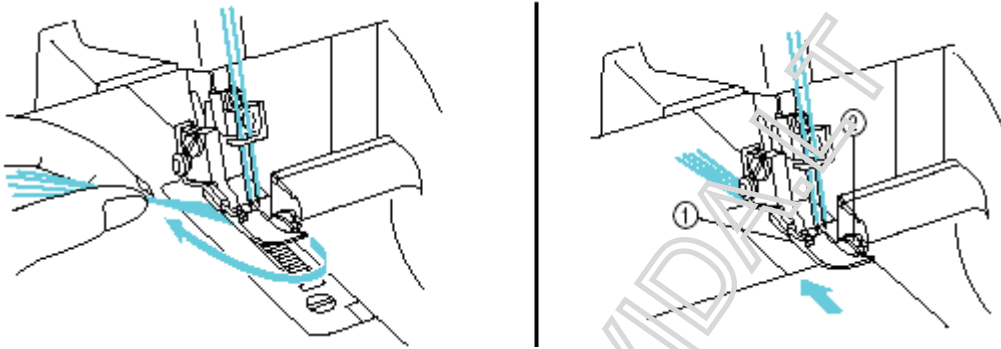
SIUVIMAS

SIUVIMO PRADŽIA

Paruoškite mašiną ir ištraukite siūlus maždaug apie 15 cm nuo prispaudimo kojelės. Po prispaudimo kojele padėkite audinį, kurį jūs ruošiatės siūti ir atlikite keletą dygsnių, sukdami ranka smagratį į save. Audinys judės savaime. Reikia tik audinį nukreipti reikiama kryptimi.

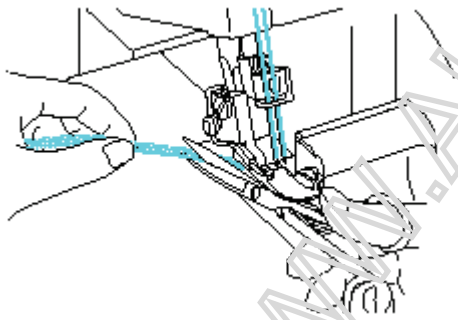
Patikrinkite ar suformuota siūlė yra vienoda. Jeigu siūlė nelygi, patikrinkite ar teisingai įstatyti siūlai.

- 1) prispaudimo kojelė
- 2) viršutinis peilis



DARBO PABAIGA

Pbaigus siūlę, dar kurį laiką nespūstipiai spauskite kojinių pedalą, kad atlikti užbaigiamąjį dygsnį.

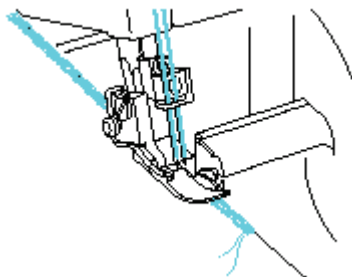


JEIŲ DARBO METU NUTŪRKSTA SIŪLAS

Išimkite audinį ir dar kartą teisingai įstatykite siūlą. Vėl padėkite audinį ir siūkite 3-5 cm ta pačia siūle.

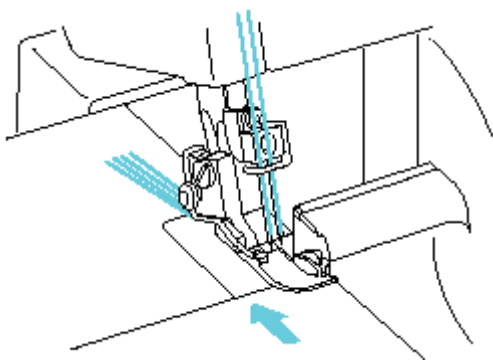
DĖMESIO

Nepalikite audinyje adatėlių. Siuvimo metu jos gali sugadinti siuvimo adatas ir peilius.



STORŲ AUDINIŲ SIUVIMAS

Padėkite audinį po prispaudimo kojele ir kol jis nepasieks viršutinio peilio pradėkite siūti. Nekelkite prispaudimo kojelės siuvimo metu.



PLONŲ AUDINIŲ SIUVIMAS

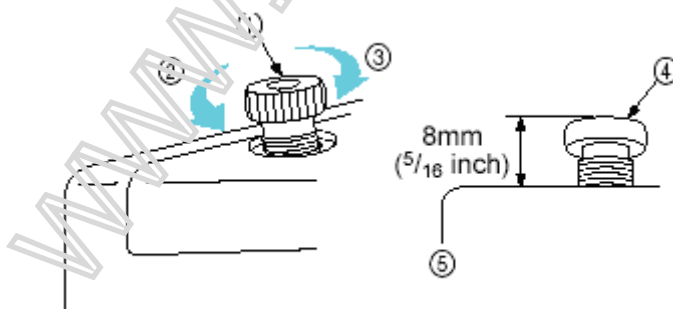
Tam, kad audinys nesiraukšlėtų, sureguliuokite prispaudimo kojelės slėgį. Sumažinkite siūlų įtempimą, bet prisiminkite, kad jeigu įtempimas bus per mažas siūlas gali nutrūkti ir siūlė bus nelygi.

Atšipę peiliai negali pjauti lygiai ir raukšlės audinį. Jeigu siuvimo metu audinys raukšlėjasi, pakeiskite pjaunamuosius peilius.

PRISPAUDIMO KOJELĖS SLĖGIS

Prispaudimo kojelės slėgis reguliuojamas pasukant slėgio reguliavimo diską. Mašina yra jau sureguliuota slėgiui atitinkančiam darbą su plonais ir vidutinio storumo audiniais. Papildomas reguliavimas nebūtinai išskyrus atvejus dirbant su labai plonais ir elastingais audiniais.

1. slėgio reguliavimo sraigtas
2. mažesnis slėgis
3. didesnis slėgis
4. slėgio reguliavimo sraigtas
5. standartinis aukštis vidutiniams audiniams



GEDIMŲ PAIEŠKA IR PAŠALINIMAS

Gedimas	Galima priežastis	Galimas pašalinimo būdas
1. Audinys netraukiamas	Mažas prispaudimo kojelės slėgis	Pasukti slėgio reguliavimo diską pagal laikrodžio rodyklę ir padidinti slėgį (pusl.)
2. Adata lūžta	0 Adata sulenkta arba jos galas atšipes 1 Adata įstatyta neteisingai 2 Siuvimo metu audinys buvo traukiamas	Įstatyti naują adatą (pusl.) Perstatyti adatą (pusl.) Nespauskite ir netraukite audinio, onukreipkite jį švelniai
3. Siūlas trūksta	0 Siūlas įstatytas neteisingai 1 Siūlas susinarpliojo 2 Per didelis siūlo įtempimas 3 Neteisingai įstatyta adata 4 Naudojama ne to tipo adata	Iš naujo įstatykite siūlą į mašiną (pusl.) Patikrinti ričių strypelius, siūlą laikiklius ir t.t. Pakeisti sunarpliotą siūlą (žiūr. pusl.) "Siūlo įtempimas" Perstatyti adatą (pusl.) Naudokite siuvimo mašinai ORGAN HA 130, SCHETZ 130/705H tipo adatas
4. Dygsnių praleidimas	(1) A data sulenkta arba jos galas atšipes (2) Adata įstatyta neteisingai (3) Naudojama ne to tipo adata (4) Neteisingai įstatytas siūlas (5) Per mažas prispaudimo kojelės slėgis	Įstatyti naują adatą (pusl.) Perstatyti adatą (pusl.) Naudokite siuvimo mašinai ORGAN HA 130, SCHETZ 130/705H tipo adatas Iš naujo įstatykite siūlą į mašiną (pusl.) Pasukti slėgio reguliavimo diską pagal laikrodžio rodyklę ir padidinti slėgį (pusl.)
5. Nelygūs dygsniai	Neteisingai sureguliuotas siūlo įtempimas	Žiūr. Pusl. "Siūlo įtempimas"
6. Raukšlės audinyje	(1) Siūlo įtempimas per didelis (2) Neteisingai įstatytas siūlas arba jis susipainiojo	Sumažinti siūlo įtempimą siuvant lengvą arba ploną audinį (žiūr. pusl.) Iš naujo įstatyti siūlą į mašiną (žiūr. pusl.)
Mašina nedirba, monitoriaus lemputė mirksi (760 DE)	(1) Prispaudimo kojelė yra viršutinėje padėtyje (760 DE) (2) Mašiną užblokavo supainioti siūlai	Nuleisti prispaudimo kojelę (760 DE) (pusl.) Pašalinti supainiotus siūlus, patikrinti ir vėl paruošti mašiną (pusl.)

DYGSNIO PASIRINKIMAS

Dviejų adatų modeliams – šios mašinos gali siūti penkiomis dygsnių rūšimis

0 Keturių siūlų overlokinis dygsnis: ketursiūliam overlokiniam dygsniui naudokite keturis siūlus ir dvi adatas – idealus trikotažui siūti.

1 Trisiūlis overlokinis dygsnis (5 mm): jam naudokite tris siūlus ir kairę adatą. Tinka įvairiems audiniams – naudojamas overlokiniam apmetimui, kostiumų, palaidinių, sportinių ir kitų drabužių siuvimui.

DĖMESIO

Siuvant šiuo dygsniu būtina išimti antrą adatą.

2 Trisiūlis overlokinis dygsnis (2,8 mm): jam naudokite tris siūlus ir dešinę adatą. Naudojamas overlokiniam apmetimui, kostiumų, palaidinių, sportinių ir kitų drabužių siuvimui.

DĖMESIO

Naudodamiesi šiuo dygsniu išimkite dešinę adatą.



Vienaadatiniams modeliams – ši mašina siuva dviem skirtingomis dygsnių rūšimis.

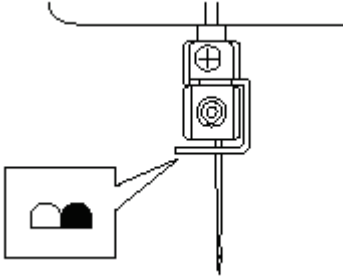
Trisiūlis dygsnis (3,5 mm): overlokiniam apmetimui, kostiumų palaidinių, sportinių ir kitų drabužių siuvimui.

Siauras apmetamasis dygsnis (2 mm): dekoratyvinis arba užbaigiamasis dygsnis.



SIAURAS APMETAMASIS DYGSNIS/DYGSNIS SU AUDINIO UŽVARTA

Siauras apmetamasis dygsnis, naudojamas kaip užbaigiamasis dekoratyvinis dygsnis ploniems ir vidutiniams audiniams siūti. Tam, kad siūti šiuo dygsniu, būtina nuimti kairę adatą ir naudotis trisiūliu dygsniu.



KAIP SIŪTI APMETAMUOJU DYGSNIU ARBA DYGSNIU SU AUDINIO UŽVARTA.

I. Nuimkite kairę adatą (dviadatiniams modeliams)

II. Rekomenduojama naudoti neiloninį arba tetroninį siūlą Nr. 80 siuvant šiuos audinius: žoržetą, ploną medvilnę, dirbtinį šilką.

III. Paruoškite mašiną trisiūliam overlokiniam dygsniui naudodamiesi dešine adata.

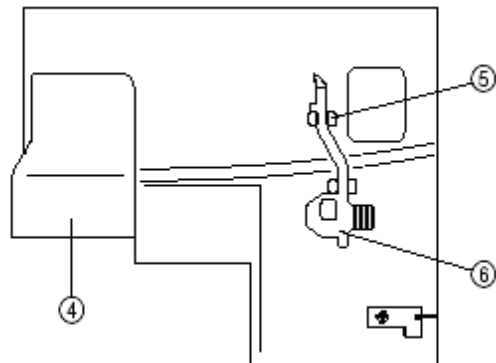
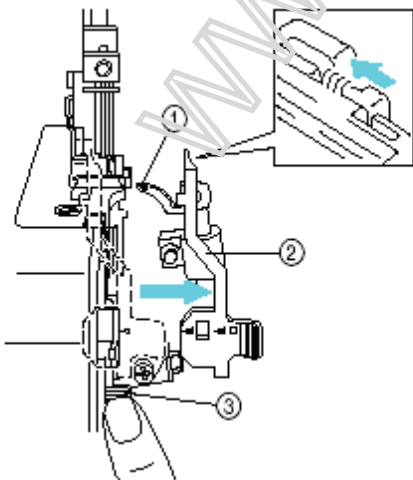
IV. Ištraukite dygsnio praplėtėją – tuo tikslu:

1. Pakelkite prispaudimo kojelės svirtį.
2. Patraukite visus įstatytus siūlus atgal.
3. Įsitikinkite ar siūlas neapsivyniojęs aplink praplėtėją.
4. Atidarykite mašinos korpusą.
5. Sukite smagrąjį tol, kol viršutinė šaudyklė neatsidurs apačioje.
6. Paspauskite praplėtėjo atleidimo svirtį ir išimkite praplėtėją.
7. Praplėtėjas, kaip parodyta paveikslėlyje, yra korpuso dangtelio vidinėje pusėje.

DĖMESIO

Siuvant paprastą overlokine siūle, įsitikinkite ar ištraukėte praplėtėją.

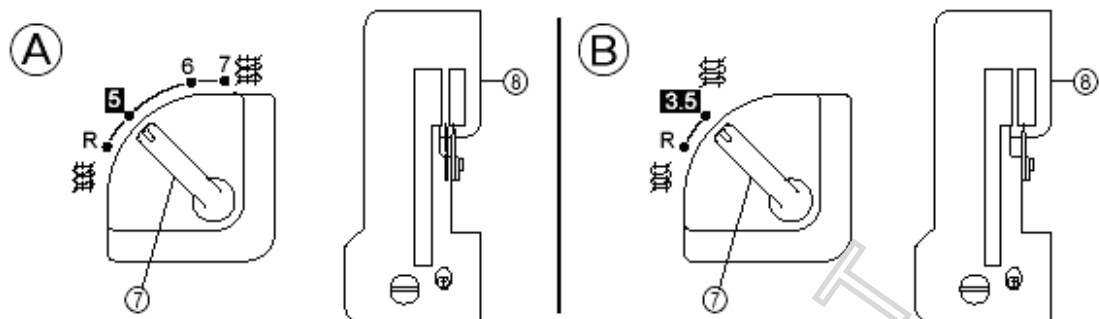
1. praplėtėjas
2. praplėtėjo pirštas
3. praplėtėjo reguliavimo svirtis
4. praplėtėjo laikiklis
5. dangtelis
6. praplėtėjo pirštas



V. Sureguliuokite plotį dygsniui su audinio užvarta. Pasukite dygsnio pločio reguliavimo rankenėlę taip, kad pastatyti trikampės raudonas žymes ties "R5" (dviadačiams modeliams) arba "R" (vienadačiams modeliams), kaip parodyta pav.

(A) dviejų adatų modeliai

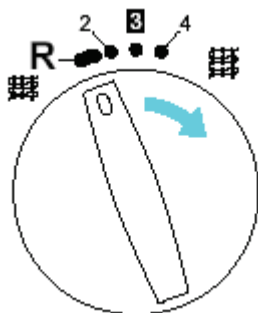
(B) vienos adatos modeliai



VI. Sureguliuokite dygsnio ilgį

0 Atidarykite dangtelį medžiagai kairėje mašinos pusėje.

1 Nustatykite dygsnio ilgio reguliavimo svirtį į padėtį "R", kaip parodyta paveikslėlyje.



DYGSNIO SU AUDINIO UŽVARTA PANAUDOJIMAS

Šis dygsnis užlenkia audinio kraštą į apsiuvasios siūlės vidų. Apatinės šaudyklės siūlo įtempimas turi būti padidintas. Tai leidžia viršutinės šaudyklės siūlui sulenkti audinį.

viršutinės šaudyklės siūlo įtempimas turi būti 1-4 (0-2)

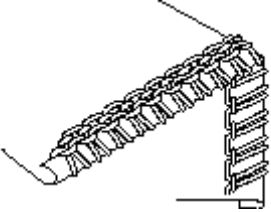
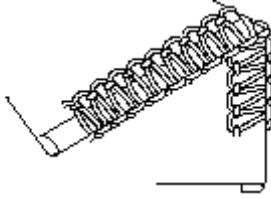
apatinės šaudyklės siūlo įtempimas turi būti 5-7 (4-6)

dešinės adatos siūlo įtempimas turi būti 4

SIAURO OVERLOCKINIO DYGSNIO PANAUDOJIMAS

Šis dekoratyvinis dygsnis naudojamas audinio kraštui apsiūti. Visų siūlų įtempimai turi būti lygūs 4. Įtempimas gali truputį skirtis, priklausomai nuo audinio tipo ir naudojamų siūlų.

APMETAMOJO IR PASLĖPTOJO DYGSNIŲ ELEMENTŲ SANTYKIO LENTELĖ

	Dygsnis su audinio užvarta	Siauras overlokinis dygsnis
Dygsnio tipas	Apatinė audinio pusė  Viršutinė audinio pusė	Apatinė audinio pusė  Viršutinė audinio pusė
Audinio tipas	Ploni audiniai Krepdišinas Žoržetas Batistas organdi	Ploni audiniai Krepdišinas Žoržetas Batistas organdi
Adatos siūlas	Neiloninis siūlas Nr80 Tetroninis siūlas Nr80	Neiloninis siūlas Nr80 Tetroninis siūlas Nr80
Viršutinės šaudyklės siūlas	Vilninis siūlas su neilonu Dekoratyvinis siūlas	Vilninis siūlas su neilonu Neiloninis siūlas Nr80 Tetroninis siūlas Nr80
Apatinės šaudyklės siūlas	Neiloninis siūlas Nr80 Tetroninis siūlas Nr80	Neiloninis siūlas Nr80 Tetroninis siūlas Nr80
Dygsnio ilgis	R	R
Dygsnio plotis	R5(dviejų adatų modeliams) R(vienos adatos modeliams)	R5(dviejų adatų modeliams) R(vienos adatos modeliams)
Praplėtėjas	nuimtas	nuimtas
Siūlų įtempimas	Adatos siūlas 4(3-5) Viršutinės šaudyklės siūlas 1(0-2) Apatinės šaudyklės siūlas 7(6-8)	4(3-5) 4(3-5) 4(3-5)

PANAUDOJIMO PAVYZDŽIAI

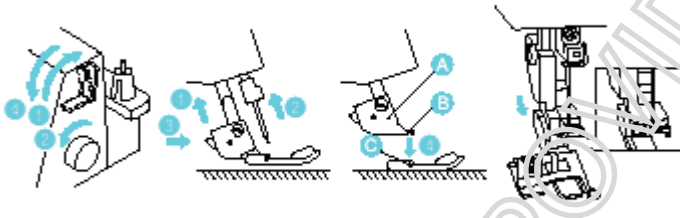
Naudodamiesi paslėpto dygsnio prispaudimo kojele (daugiafunkcinė kojelė), galite siūti paslėptu ir overlokiniu dygsniu tuo pačiu metu. Tai tinka siuvant rankoves, kelnių apačias, krepšius. Dygsnio nukreipėjas labai naudingas siuvant specialiais dygsniais tokiais, kaip plokščias sukabinimas ir kitais dekoratyviniais dygsniais.

Dygsnio nukreipėją labai lengva įstatyti ir tam nereikia jokio instrumento.

PRISPAUDIMO KOJELĖS PAKEITIMAS

Išjunkite pagrindinį maitinimo mygtuką.

1. Pakelkite prispaudimo kojelės svirtį.
2. Sukdami smagratį į save, pakelkite adatą į viršutinę padėtį.
3. Paspauskite mygtuką, esantį ant prispaudimo kojelės, ir standartinė kojelė nusiims (3), (4).
4. Prispaudimo kojelės svirties pagalba pakelkite prispaudimo kojelę aukščiau, atlaisvinkite ją ir padėkite į reikiamą vietą.
5. Pakelę prispaudimo kojelės svirtį, nustatykite paslėpto dygsnio kojelę tiesiai po prispaudimo kojelės laikikliu (A) taip, kad fiksysorius (B), esantis laikiklio gale, įeitų į kojelės (C) plyšį. Po to nuleiskite prispaudimo kojelės svirtį, kad kojelė prisitvirtintų.



PASLĒPTAS DYGSNIS IR PASLĒPTO DYGSNIO KOJELĒ

Paslēptas užlenkto krašto dygsnis naudojamas nematomam užlenktam kraštui pasiekti gaminiuose arba namų siuviniuose. Naudojamas sijonų, kelnų, užuolaidų ir kitų gaminių kraštams užlenkti.

- Pakeiskite standartinio dygsnio kojelę paslėpto dygsnio kojele (pusl.).
- Nustatykite mašinoje trisiūlį overlokinį dygsnį su kaire adata nuėmę dešinę (dviejų adatų modeliuose).
- Pasukite audinį į kairę pusę, palenkite audinį vieną kartą ir sugrįžkite į reikiamą plotį, kaip parodyta paveikslėlyje. Siūti bus paprasčiau, jeigu klostė prieš tai bus išlyginta.
- Pasukite smagratį į save ir pakelkite adatą į aukščiausią padėtį.
- Pakelkite prispaudimo kojelės svirtį ir padėkite audinį su atlenktu kairiu kraštu taip, kad adata durtų siuvimo metu tik atlenktą kraštą.
- Nuleiskite prispaudimo kojelės svirtį, sureguliuokite audinio nukreipėją pagal palenkto krašto kryptį.
- Sureguliuokite prispaudimo kojelės nukreipėjo poziciją reguliuojančio sraigto pagalba taip, kad adata vos liestų audinio klostę. Šiuo atveju kriterijumi bus audinio storis. Audinio nukreipėjas slinks dešiniaum, jeigu pasuksite sraigatį į save. Nukreipėjas slinks kairiau, jeigu pasuksite sraigatį nuo savęs. Tam, kad sureguliuoti audinio nukreipėjo poziciją, pirmiausia reikia siūti bandomąjį audinio gabalėlį.
- Prilaikydami audinį ranka, siūkite taip, kad adata vos siektų klostės kraštą.
- Atverskite audinį, kaip parodyta paveikslėlyje.

DĖMESIO

Dygsnio plotis – 5mm (dviejų adatų modeliams),
3,5 mm (vienos adatos modeliams)

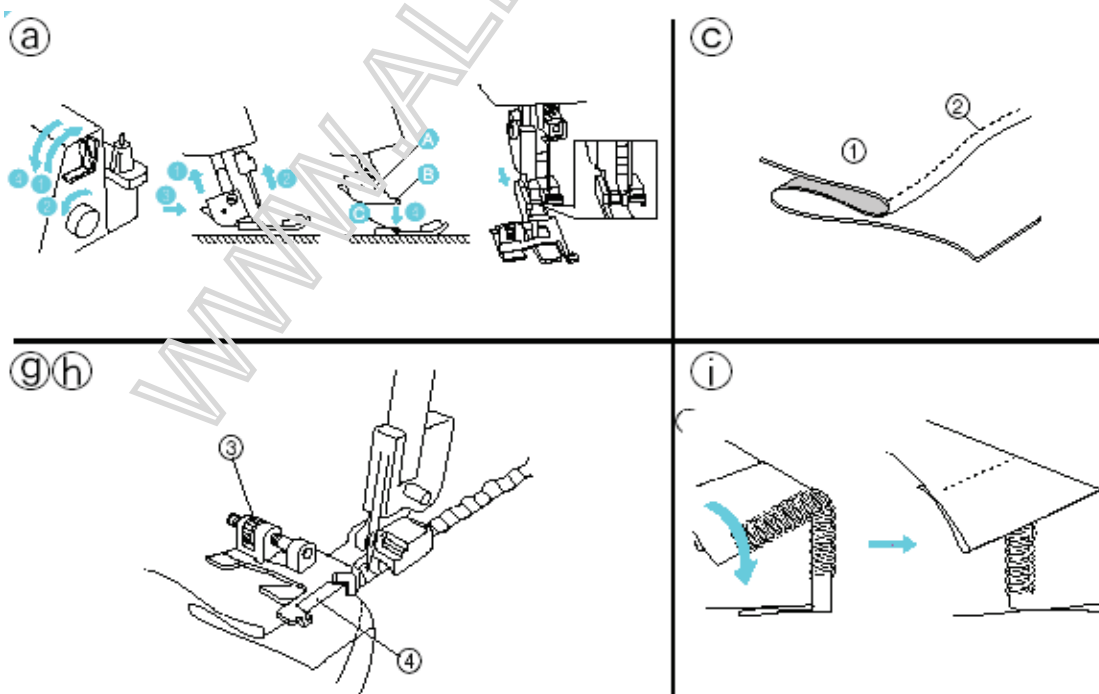
Dygsnio ilgis – 3- 4 mm

Adatos siūlo įtempimas: truputį atlaisvintas 0-2 (2 – 4)

Viršutinės šaudyklės siūlo įtempimas: truputį įtemptas 5-7 (4 – 6)

Apatinės šaudyklės siūlo įtempimas: truputį atlaisvintas 2 – 4

Pasinaudokite bandomuoju audinio gabalėliu, kad sureguliuoti siūlų įtempimą.



1. Blogoji siuvinio pusė
2. Adatos kelias
3. Reguliavimo varžtas
4. Audinio kreipiančioji

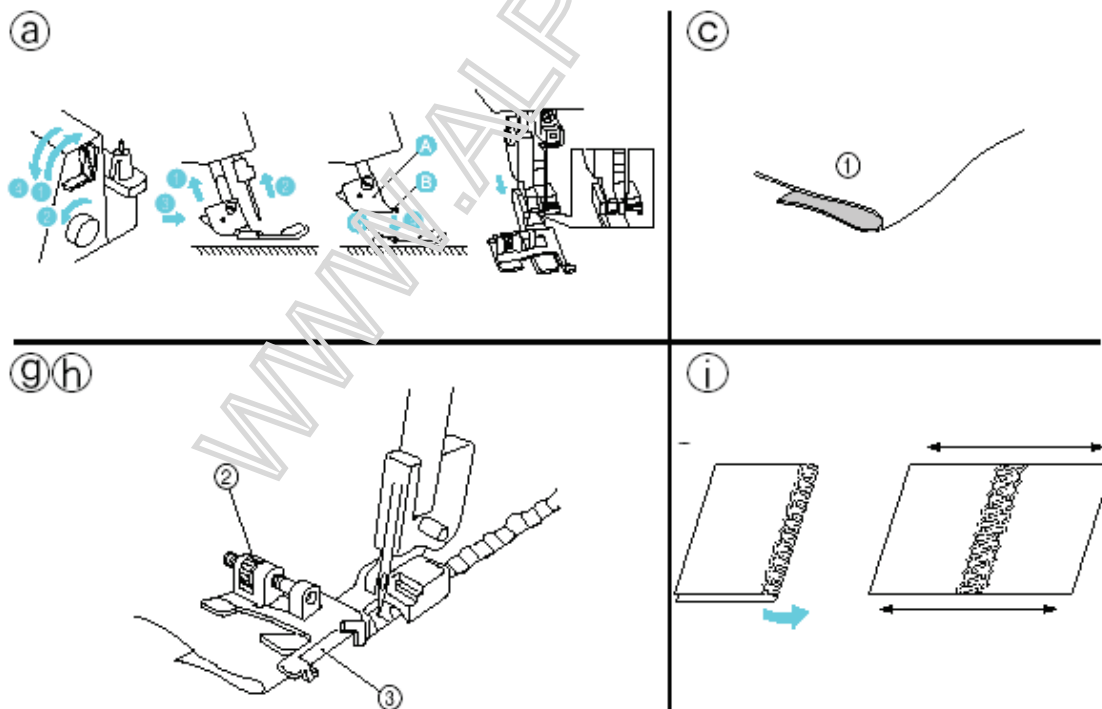
PLOKŠČIAS SUKABINIMAS IR PASLĖPTO DYGSNIO KOJELĖ

Plokščias sukabinimas paprastai naudojamas kaip dekoratyvinis siuvinio užbaigimas. Užbaigiamasis dygsnis gali atrodyti kaip mažų, lygiagrečių linijų grandinė. Užbaigiamasis dygsnis gali būti naudojamas viršutinėje audinio pusėje. Jeigu susiuvate du audinio gabalus iš apatinės pusės, viršutinės šaudyklės siūlas bus dekoratyvinis iš viršutinės audinio pusės. Jeigu susiuvate viršutinės audinių puses kartu, tai grandinė, kurią formuoja adatos siūlas bus dekoratyvinė.

- Prispaudimo kojelę pakeiskite paslėpto dygsnio kojele (pusl.)
- Nustatykite mašiną trijų adatų dygsniui su kaire adata, nuėmę dešiniąją.
- Palenkite audinį, kaip parodyta paveikslėlyje.
- Smagračį pasukite į save ir nustatykite adatą į aukščiausią padėtį.
- Pakelkite prispaudimo kojelės svirtį ir pastumkite audinio nukreipėją pagal palenkto krašto kryptį.
- Sraigto pagalba sureguliuokite prispaudimo kojelės padėtį taip, kad adata pasislinktų 2,5 – 3,0 mm į vidų nuo palenkto krašto. Kai kurie kilpų dygsniai atsidurs už audinio krašto.
- Pasukdami sraigą į save, galite pasukti audinio nukreipėją į dešinę. Pasukdami sraigą nuo savęs, galite pasukti audinio nukreipėją į kairę. Audinio nukreipėjo padėties reguliavimui naudokite bandomąjį audinio gabalėlį.
- Laikydami audinio gabalus kartu, prasiūkite pastoviu greičiu visą klostę.
- Užbaigus siūlą, iškleiskite audinį, kaip parodyta paveikslėlyje.

Šis būdas netinka ploniems audiniams. Rekomenduojamas įtempimų nustatymas:

- Dygsnio plotis: 5mm (dvių adatų modeliuose)
- 3,5 mm (vienos adatos modeliuose)
- Dygsnio ilgis: 2 – 4 mm
- Adatos siūlo įtempimas: 0-3 (0 – 2) mm
- Viršutinės šaudyklės siūlo įtempimas: 2-5 (3 – 5) mm
- Apatinės šaudyklės siūlo įtempimas: 6-9 (5 – 7) mm



KLOŠČIŲ UŽSIUVIMAS PASLĖPTOJO DYGSNIO KOJELĖS PAGALBA

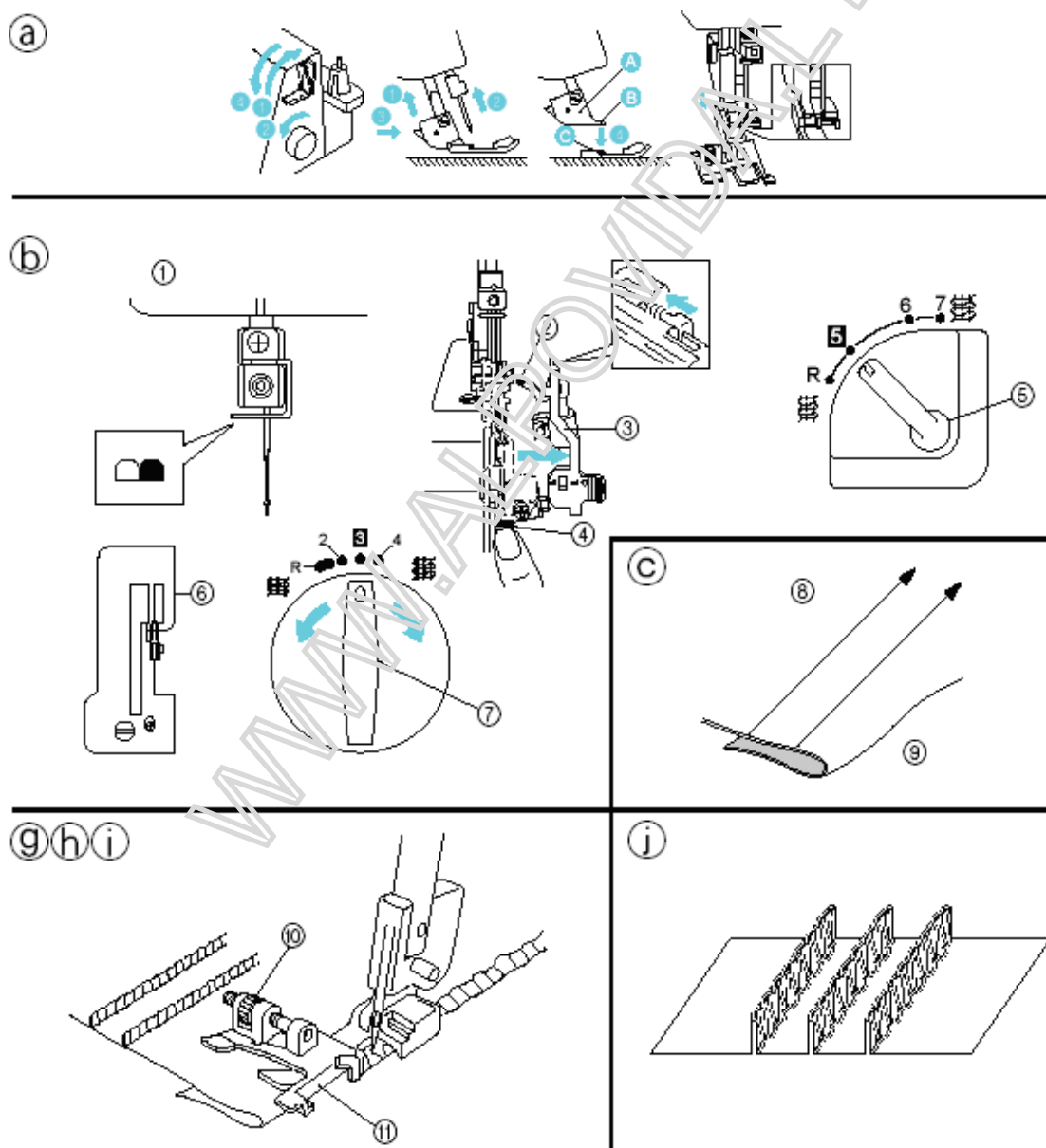
Tam, kad siuvinys atrodytų tobuliau, užsiuvant klostes kraštas yra palenkiamas. Palenkite audinį toje vietoje kur bus dygsnis ir veskite klostę susiuvimo įtaiso kryptimi. Viršutinėje šaudyklėje esantis siūlas suteiks siuviniui formą. Paslėptojo dygsnio kojelę naudokite tam, kad atlikti siaurą overlokinį dygsnį, o taip pat formuoti klostes vienodu atstumu viena nuo kitos.

Ploniems audiniams geriau parinkti plonus siūlus.

- a) Prispaudimo kojelę pakeiskite paslėptojo dygsnio kojele (pusl.)
- b) Nustatykite mašiną siauram overlokiniam dygsniui (pusl. 31)
- c) Tam, kad siūti klostes, pieštuko pagalba ant audinio nupieškite tolygiai išdėstytas linijas. Išilgai linijų sulenkite audinį ir truputį išlyginkite lygintuvu.
- d) Smagratį pasukite į save ir nustatykite adatą į viršutinę padėtį.
- e) Pakelkite prispaudimo kojelės svirtį ir pakiškite audinį su palenktu kraštu taip, kad adata tik pradurtų palenktą kraštą.
- f) Nuleiskite prispaudimo kojelės svirtį, sureguliuokite audinio nukreipėją pagal palenktą kraštą.
- g) Paslėptojo dygsnio kojelės nukreipėją sulyginkite su linija, esančia dešinėje praplėtėjo pusėje. Pasukdami sraigatą į save, galite pasukti dygsnio nukreipėją į dešinę. Pasukdami sraigatą nuo savęs, pasuksite dygsnio nukreipėją į kairę.
- h) Sulyginkite klostę su nukreipėju ir pakiškite audinį po adata.
- i) Susiūkite pusę audinio dalies esančios tarp adatos ir viršutinio peilio.
- j) Siūkite kol visos pažymėtos linijos bus susiūtos. Išėjimus nukrypimus pataisykite ranka.

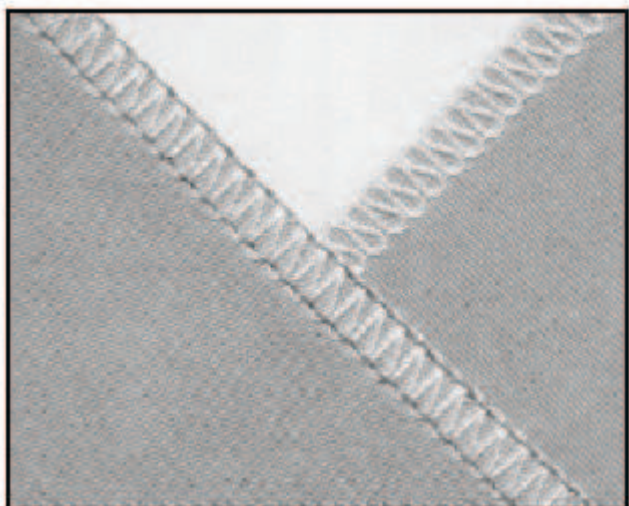
Tam, kad sureguliuoti audinio nukreipėją ir siūlų įtempimą, pirmiausiai pabandykite su audinio gabalėliu.

1. dviejų adatų modeliuose
2. viršutinė šaudyklė
3. apatinė šaudyklė
4. praplėtėjo atlaisvinimo svirtis
5. dygsnio pločio reguliavimo rankenėlė
6. pagrindinė adatos plokštelė
7. dygsnio ilgio reguliavimo svirtis
8. nubraižytos linijos
9. sudėti dvigubai
10. 10) reguliavimo sraigtas
11. 11) audinio nukreipėjas



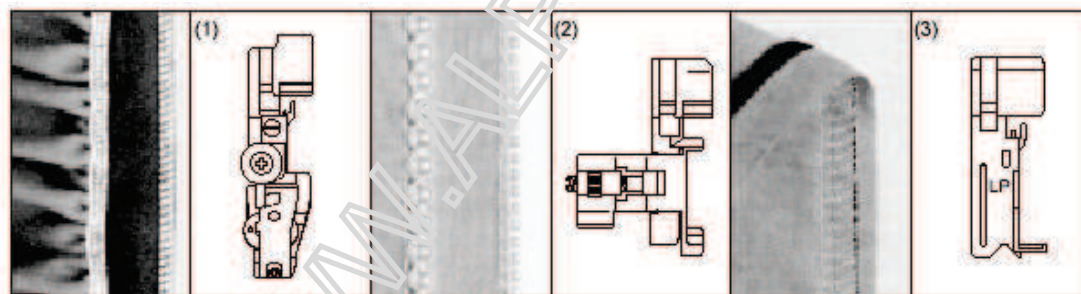
DEKORATYVINĖ SIŪLĖ

Siuvant dekoratyvine siūle, galima naudoti įvairius audinių ir siūlų variantus. Dekoratyvinių dygsnių siuvimui viršutinėje šaudyklėje gali būti naudojamas plonas arba labai stiprus dekoratyvinis siūlas suteikiantis siūlei išraiškingumo.



KITOS PRISPAUDIMO KOJELĖS

- 0 Juostinė prispaudimo kojelė, tinkanti visiems modeliams: LT5 dalys, Nr.X76663001
- 1 Kojelė siūlės pagražinimui karoliais LS, dalys Nr.X76670002
- 2 Ritininės siūlės prispaudimo kojelė LP, dalys Nr.X76668002

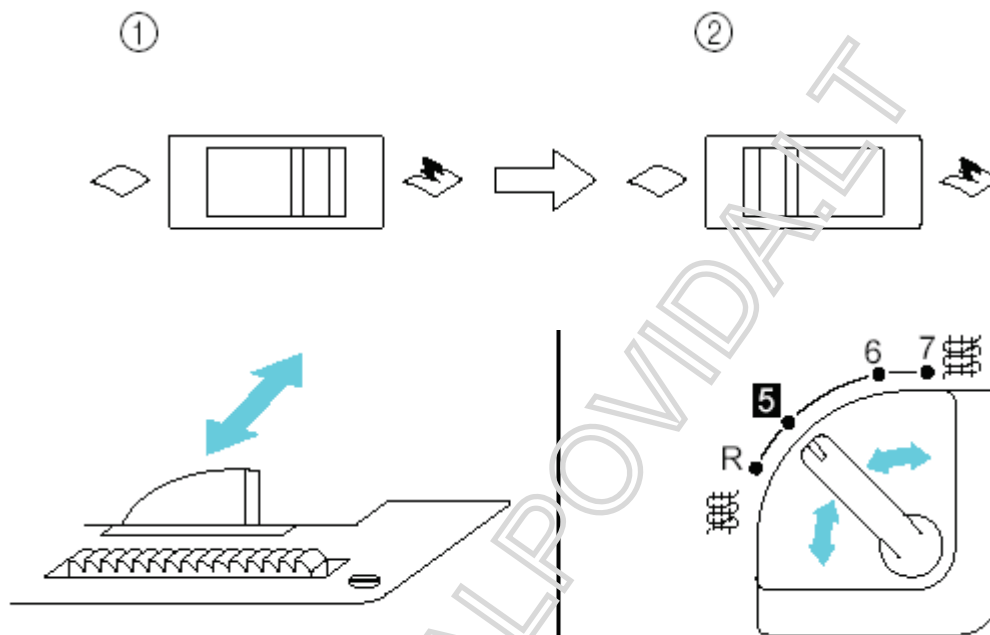


VIRŠUTINIS IR APATINIS PEILIAI

Atšipę ir susidėvėję peiliai gali būti nelygių siūlių ir raukšlių priežastimi. Jeigu preikine arba užpakaline peilio dalimi galima nupjauti siūlą, tai peilis pakankamai aštrus, jeigu peiliai atšipo, juos reikia pakeisti, kaip buvo nurodyta. Prieš tai atjunkite mašiną nuo maitinimo šaltinio.

VIRŠUTINIO PEILIO ATJUNGIMAS

Atidarykite mašinos korpuso dangtelį. Paspauskite nuo viršutinio peilio į kairę. Atpalaiduokite jį ir pasukite pagal rodyklės kryptį, kaip parodyta paveikslėlyje, kol pasigirs spragtelėjimas.

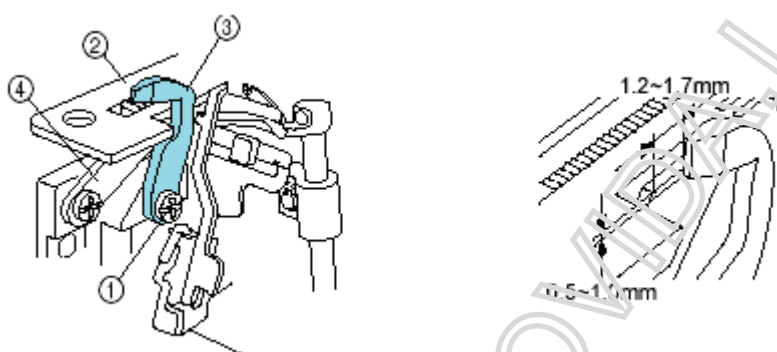


PEILIŲ PAKEITIMAS

VIRŠUTINIO PEILIO PAKEITIMAS

1. Tam, kad išimti peilį, atlaisvinkite viršutinio peilio svirtį ir išimkite jį.
2. Į viršutinį peilio laikiklį įstatykite naują peilį.
3. Po to pasukite ranka smagratį kol viršutinis peilis užims reikiamą poziciją. Patikrinkite, ar viršutinis peilis yra reikiamoje pozicijoje atitinkamai apatinio peilio ir nustatykite skirtumą tarp jų 0,5 – 1 mm.
4. Gerai pritvirtinkite peilį.

- 1) viršutinio peilio įstatymo sraigtas
- 2) adatų plokštė
- 3) viršutinis peilis
- 4) apatinis peilis



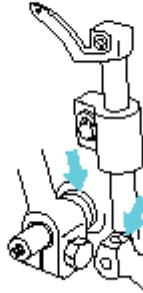
APATINIO PEILIO PAKEITIMAS

- 1) Atpalaiduokite apatinio peilio sraigta ir išimkite peilį.
- 2) Įstatykite naują peilį į laikiklį.
- 3) Įstatykite apatinį peilį taip, kad jo kraštas būtų ties adatų plokšte.
- 4) Užverškite sraigta. Svarbu išlyginti viršutinių ir apatinių peilių briaunas tam, kad būtų nupjaunama lygiai.

MAŠINOS TEPIMAS

Tam, kad mašina dirbtų tyliai ir sklandžiai, būtina ją periodiškai tepti. Preiš sutepdami, išvalykite dulkes. Palašinkite vieną - du lašus tepalo į tepimo kiaurymes. Normaliu darbo režimu tepkite mašiną vieną arba du kartus įmėnesį. Intensityvesniu režimu – kartą į savaitę. Po tepimo leiskite mašinai dirbti be siūlo su pakelta kojele. Nušluostykite tepalo likučius skudurėliu.

0 Rekomenduojami tepimo taškai



APŠVIETIMO LEMPUTĖS PAKEITIMAS

Išjunkite mašiną iš rozetės. Atpalaiduokite sraigta užpakalinėje mašinos panelės pusėje.

1) sraigtas

Nuimkite dangtelį ir išsukite lemputę. Įsukite naują lemputę ir užsukite dangtelį.

Naudokite 15 W galingumo lemputes.

