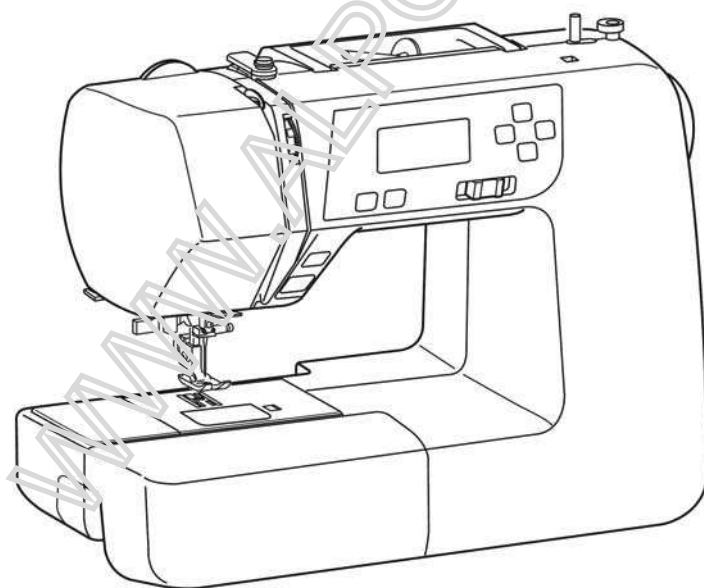


NAUDOJIMOSI INSTRUKCIJA



2160 DC
DXL603

SVARBIOS DARBO SAUGOS INSTRUKCIJOS

Siuvimo mašina nėra žaislas. Neleiskite vaikams žaisti su ja. Ši mašina nepritaikyta naudoti vaikams arba psichiškai neįgaliems asmenims be atitinkamos priežiūros.

Mašina sukurta ir skirta naudojimui tik buityje.

Prieš pradėdami darbą, atidžiai perskaitykite instrukciją.

PAVOJINGA – kad išvengtumėte elektros srovės smūgio:

Niekuomet nepalikite be priežiūros elektros tinkle įjungtos mašinos. Visuomet po darbo arba prieš valymą išjunkite mašiną iš tinklo. Visuomet keisdami apšvietimo lemputę, mašiną išjunkite iš tinklo.

DĖMESIO – kad išvengtumėte nudegimų, gaisro, elektros srovės smūgio arba vartotojo sužeidimo:

1. Būkite atidūs darbo metu, ypač jeigu kambaryje yra vaikų. Neleiskite vaikams žaisti su mašina.
2. Naudokite mašiną tik pagal tikslinę paskirtį, kaip nurodyta instrukcijoje. Naudokite priedus, kuriuos rekomenduoja gamintojas ir kurie yra aprašyti instrukcijoje.
3. Nenaudokite siuvimo mašinos, jeigu pažeistas maitinimo laidas arba elektros kištukas. Jeigu mašina buvo nukritusi, patekusi į vandenį arba neteisėtai veikia, kreipkitės į savo pardavėją arba pristatykite ją gamintojo atstovo remontui ir sureguliuavimui.
4. Mašina turi dirbti su atviromis ventiliacinėmis angomis. Periodiškai valykite mašinos ventiliacinių angų sritį bei pedalą nuo dulkių, purvo ir audinių likučių.
5. Neįmeskite ir nekaišokite nieko į ventiliacines angas.
6. Dirbkite su mašina tik patalpose.
7. Nedirbkite patalpose, kuriose buvo purškiami aerosoliai arba buvo naudojamas deguonis.
8. Norėdami išjungti siuvimo mašinos elektros maitinimą, visus jungiklius nustatykite į padėtį „off“ („O“). Po to ištraukite elektros kištuką iš lizdo.
9. Netraukite elektros kištuko iš lizdo, laikydami už laido. Visuomet imkite už kištuko korpuso.
10. Dirbdami būkite atsargūs su mašinos judančiomis dalimis. Ypač didelį dėmesį skirkite darbo sričiai aplink adatą.
11. Naudokite tik originalią adatos plokštelę. Naudodami netinkamą plokštelę, galite sulaužyti adatą.
12. Nenaudokite sulenktų adatų.
13. Siūdami netraukite ir neįmškite audinio, nes gali sulūžti adata.
14. Reguluodami ar keisdami detales darbo srityje aplink adatą (įverdami siūlą, keisdami adatą, įverdami apatinį siūlą, keisdami prispaudimo pėdelę ir panašiai), visuomet maitinimo jungiklį nustatykite į padėtį „off“ („O“).
15. Visuomet atlikdami profilaktinius darbus, nuimdami dangčius ar atlikdami kitokias procedūras, aprašytas naudojimosi instrukcijoje, išjunkite mašiną iš elektros tinklo.

IŠSAUGOKITE ŠIĄ INSTRUKCIJĄ



Atsiminkite, kad utilizuojant šį gaminį reikia laikytis atitinkamų elektrinių/elektroninių gaminių utilizavimo valstybinių nacionalinių taisyklių. Abejodami, kreipkitės informacijos į savo pardavėją. (Tikrai Europos Sąjungoje)

TURINYS

I SKYRIUS. DALIŲ PAVADINIMAI

Dalių pavadinimai	2
Standartiniai reikmenys	3
Papildomas staliukas	3

II SKYRIUS. PARUOŠIMAS SIUVIMUI

Elektros maitinimo prijungimas	4
Prieš siuvimo mašinos naudojimą	4
Siuvimo greičio kontrolės šliaužiklis	5
Siuvimo greičio kontrolė	5
Mašinos valdymo mygtukai	6-7
Pėdelės laikiklio nuėmimas ir įdėjimas	8
Prispaudimo pėdelės keitimas	8
Prispaudimo pėdelės pakėliklis	8
Pėdelės spaudimo reguliatorius	8
Padavimo dantukų nuleidimas ir pakėlimas	9
Adatos keitimas	9
Siūlo ir adatų pasirinkimas	9
Ritelės vyniojimas	10-12
Siūlo įvėrimas į mašiną	13
Adatos įvėriklis	14
Ritelės siūlo ištraukimas	15
LCD ekranas	16
Siūlių pavyzdžiai	16
Adatos siūlo įtempimo reguliavimas tiesiems dygsniams	17
Adatos siūlo įtempimo reguliavimas zigzaginiams dygsniams	18

III SKYRIUS. PAGRINDINIAI SIUVIMO BŪDAI

Siuvimas tiesia siūle	19
Adatos plokštelė	20
Tiesi siūlė	21
Tvirtinimo siūlė Lock-a-Matic	21
Sustiprinimo dygsniai	21
Trigubų dygsnių elastinė siūlė	21
Elastinė siūlė	22
Skulptūrinė siūlė	22
Balno formos dygsniai	22
Zigzaginiai dygsniai	23
Apmėtymas zigzaginiais dygsniais	24
Triko dygsniai	24
Overlokiniai dygsniai	24
Krašto apmėtymo dygsniai	25
Dvigubi krašto apmėtymo dygsniai	25
Saginių kilpų rūšys ir jų panaudojimas	26
Kvadratinė kilpa	27-28
Kilpos dygsnių tankio ir pločio reguliavimas	29
Kilpa su užapvalintu galu	29
Kilpa plonomis medžiagoms	29
Elastinė kilpa	30
Dekoratyvinė kilpa	30
Kilpa su akute	30
Kilpa su virvele	31
Adymo siūlė	32
Sutvirtinimas	33
Akutė	33

Užtrauktuko įsiuvimas	34-35
Paslėpta siūlė	36
Sagų prisiuvimas	37

IV SKYRIUS. DEKORATYVINĖS SIŪLĖS

Siūlė-kriauklė	37
Aplikacijos	38
Festonai	38
Raukinukai	39
Pečvorkas (durstiniai iš gabaliukų)	39
Kviltingas	40
Kiauručiai	40
Atlasiniai dygsniai	40
Kryžiaus siūlė	41
Dekoratyviniai dygsniai	41
Dekoratyviųjų dygsnių kombinacijos	42
Deformuotų siūlių korekcija	42

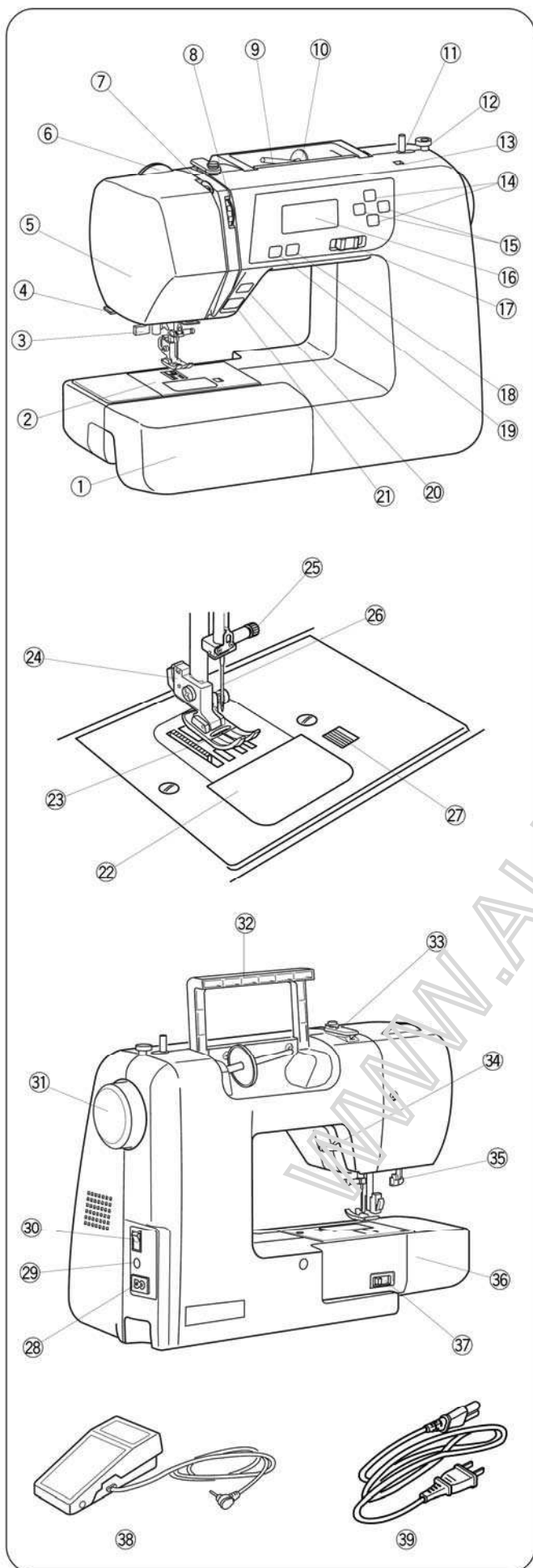
V SKYRIUS. MAŠINOS PRIEŽIŪRA

Šaudyklės žiedo ir padavimo dantukų valymas	43
Ritelės laikiklio įstatymas	43
Problemos ir įspėjimo signalai	44
Gedimų šalinimas	45

I SKYRIUS. PAGRINDINĖS DALYS

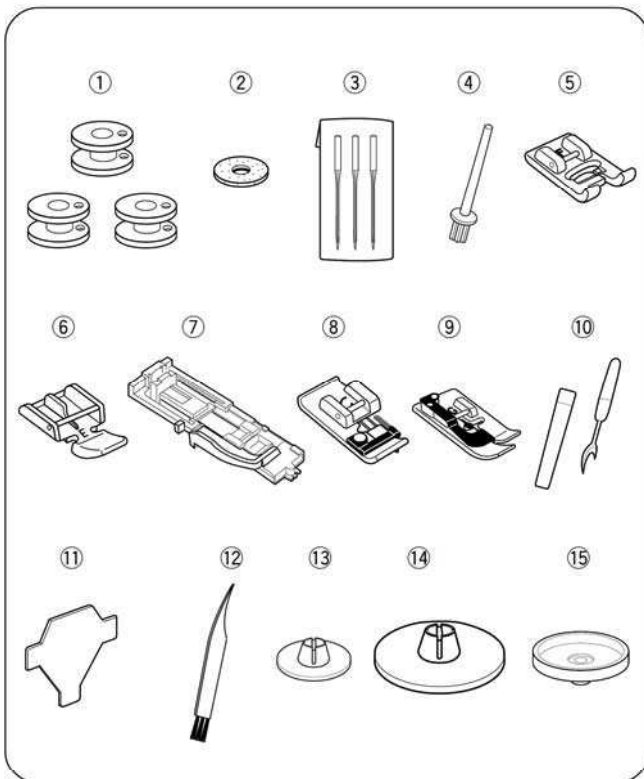
Dalių pavadinimai

- ① Ištraukiamas staliukas (dėžutė priedams)
- ② Adatos plokštelė
- ③ Siūlo įvėrėklis į adatą
- ④ Siūlo kirpiklis
- ⑤ Priekinis dangtelis
- ⑥ Prispaudimo pėdelės spaudimo reguliatorius
- ⑦ Siūlių pakėlimo svirtis
- ⑧ Siūlo įtempimo reguliatorius
- ⑨ Ritės varžtas
- ⑩ Didelis ritės laikiklis
- ⑪ Ritės vyniotuvo velenas
- ⑫ Ritės vyniotuvo stabdiklis
- ⑬ Anga papildomam ritės varžtui
- ⑭ Dydžio pasirinkimo mygtukai
- ⑮ Žymeklio mygtukai
- ⑯ LCD ekranas
- ⑰ Greičio kontrolės šliaužiklis
- ⑱ Adatos pakėlimo/nuleidimo mygtukas
- ⑲ Automatinio sutvirtinimo mygtukas
- ⑳ Atbulinio siuvimo mygtukas
- ㉑ Start/Stop mygtukas
- ㉒ Šaudyklės skyriaus dangtelis
- ㉓ Prispaudimo pėdelė (Zigzaginė pėdelė A)
- ㉔ Pėdelės laikiklis
- ㉕ Adatos fiksavimo varžtas
- ㉖ Adata
- ㉗ Šaudyklės skyriaus dangtelio mygtukas
- ㉘ Elektros maitinimo lizdas
- ㉙ Pedalo kontrolės lizdas
- ㉚ Maitinimo jungiklis
- ㉛ Smagratis
- ㉜ Nešiojimo rankena
- ㉝ Viršutinio siūlo vedžiotuvas
- ㉞ Prispaudimo pėdelės pakėliklis
- ㉟ Saginės kilpos svirtis
- ㊱ Laisvo siuvimo platforma
- ㊲ Padavimo dantukų nuleidimo svirtis
- ㊳ Pedalas
- ㊴ Elektros maitinimo kabelis



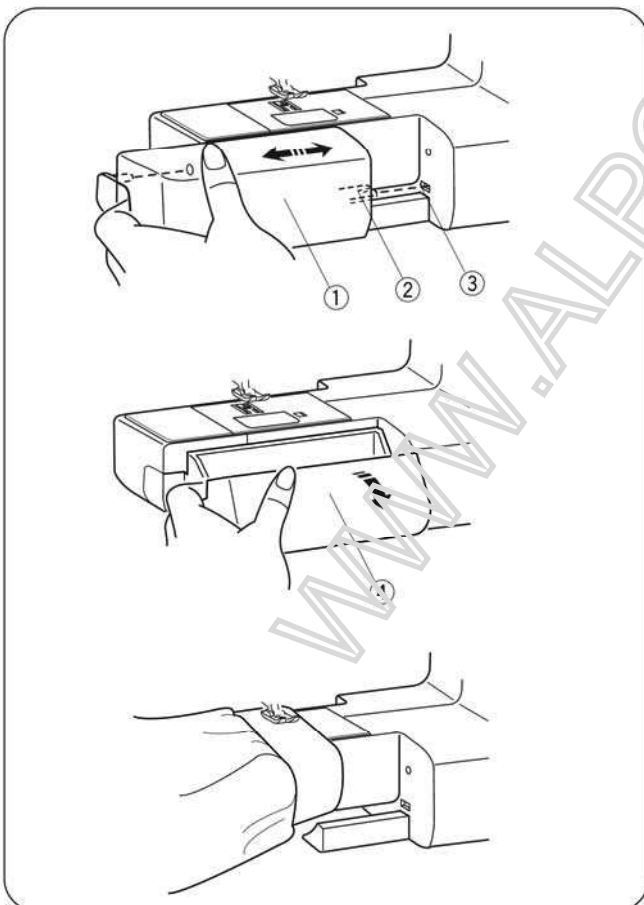
PASTABA:

Mašinos konstrukcija ir techniniai duomenys gali keistis be išankstinio perspėjimo.



Standartiniai reikmenys

- ① Ritė
- ② Ritės varžto veltinys
- ③ Adatų rinkinys
- ④ Papildomas ritės varžtas
- ⑤ Atlasinių dygsnių pėdelė F
- ⑥ Užtrauktuko pėdelė E
- ⑦ Automatinės kilpos pėdelė R
- ⑧ Apkraštavimo pėdelė C
- ⑨ Paslėpto dygsnio pėdelė G
- ⑩ Siūlių ardymo/kilpų prakirpimo įrankis
- ⑪ Veržliaraktis
- ⑫ Šepetėlis dulkėms valyti
- ⑬ Mažų ričių laikiklis
- ⑭ Didelių ričių laikiklis
- ⑮ Ritės platforma



Papildomas staliukas

Papildomas staliukas ① užtikrina papildomą darbo sritį bei yra lengvai nuimamas.

- ① Papildomas staliukas
- ② Iškyša
- ③ Anga

• Staliuko nuėmimas

Ištraukite staliuką iš mašinos, kaip pavaizduota paveiksluke.

• Staliuko įdėjimas

Pastumti papildomą staliuką ①, įstatydami iškyšą ② į angą ③, kol jis užsifiksuos mašinoje.

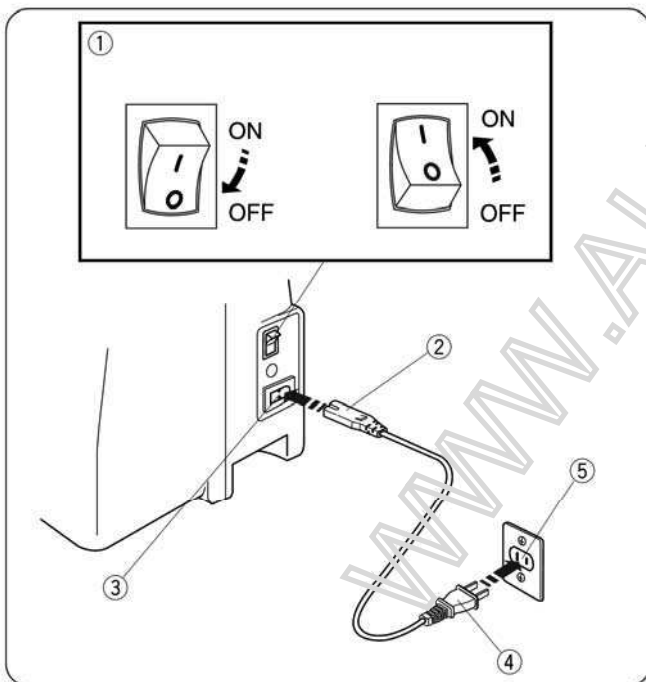
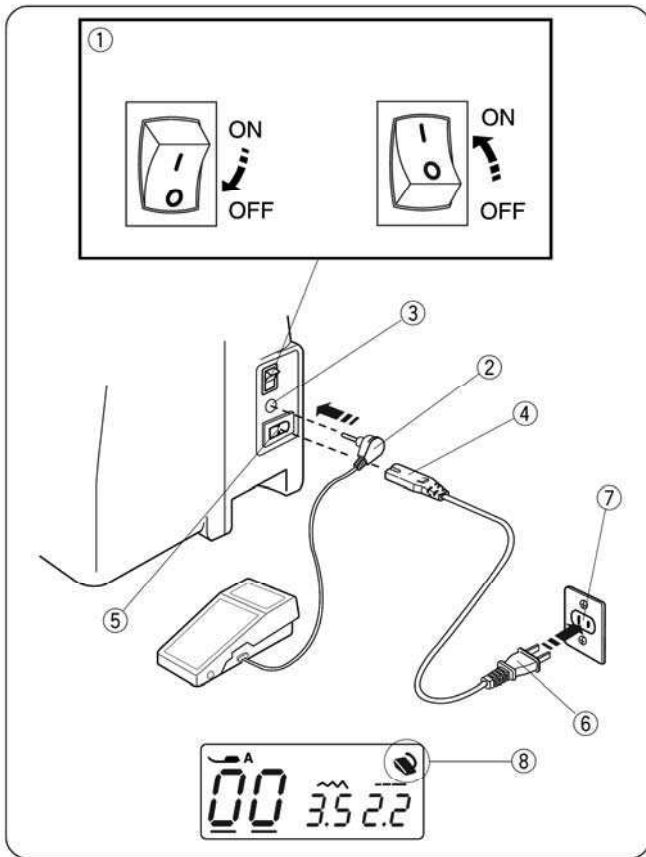
• Siuvimo reikmenų dėžutė

Siuvimo reikmenys yra laikomi papildomame staliuke ④. Patraukite reikmenų dėžutės dangtelį į save.

- ④ Siuvimo reikmenų dėžutė

• Laisvo siuvimo platforma

Laisvo siuvimo platforma yra naudinga adant kojines ar lopant kelnų kelius, taisant vaikiškus rūbus.



II SKYRIUS.

PARUOŠIMAS SIUVIMUI

Elektros maitinimo prijungimas

• Pedalo naudojimas

Išjunkite mašinos elektros maitinimo jungiklį ①.

Išstatykite pedalo kištuką ② į pedalo lizdą ③.

Išstatykite mašinos kištuką ④ į elektros maitinimo lizdą ⑤.

Išstatykite elektros maitinimo kištuką ⑥ į sieninį lizdą ⑦.

Ijunkite mašinos maitinimo jungiklį ①.

Kai pedalas prijungtas prie mašinos, ekrane bus rodomas pedalo simbolis ⑧.

- ① Maitinimo jungiklis
- ② Pedalo kištukas
- ③ Pedalo lizdas
- ④ Mašinos kištukas
- ⑤ Elektros maitinimo lizdas
- ⑥ Elektros maitinimo kištukas
- ⑦ Sieninis lizdas
- ⑧ Pedalo simbolis

• Start/Stop mygtuko naudojimas

Išjunkite mašinos maitinimo jungiklį ①.

Išstatykite pedalo kištuką ② į pedalo lizdą ③.

Išstatykite mašinos kištuką ④ į elektros maitinimo lizdą ⑤.

Ijunkite mašinos maitinimo jungiklį ①.

- ① Maitinimo jungiklis
- ② Mašinos kištukas
- ③ Elektros maitinimo lizdas
- ④ Elektros maitinimo kištukas
- ⑤ Sieninis lizdas

PASTABA:

Start/Stop mygtukas neveikia, kol pedalas neįjungtas.

⚠ DĖMESIO:

Siuvimo metu visuomet stebėkite siuvimo vietą ir nelieskite judančių dalių, tokių kaip siūlo atitraukimo svirtis, smagratis arba adata.

Visuomet žemiau išvardintais atvejais išjunkite maitinimo jungiklį ir šakutę ištraukite iš tinklo lizdo (rozetės):

- palikdami nenaudojamą mašiną,
- montuodami arba demontuodami bet kokias detales,
- valydami mašiną.

Nieko nedėkite ant kojinio pedalo, kitaip mašina pradės siūti.

Prieš naudojantis savo siuvimo mašina

Prieš pirmą kartą mašinos naudojimą, po pėdele paklokite nereikalingos medžiagos gabaliuką ir paleiskite mašiną be siūlo keletui minučių.

Nušluostykite pasirodžiusią alyvą.

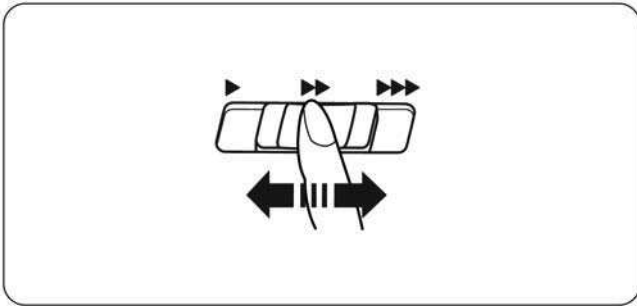
Naudojimo instrukcijos:

Simbolis „O“ ant jungiklio reiškia, kad jungiklis yra išjungtas.

Gaminiams su poliarizuotu kaiščiu (viena geležtė yra platesnė negu kita): Kad išvengtumėte elektros šoko, šis kaištis įlįs į poliarizuotą lizdą tik vienu būdu.

Jeigu ji vis tiek netinka, susisiekite su kvalifikuotu elektriku, kad įstatytų teisingą maitinimo lizdą. Nekeiskite kaiščio konstrukcijos (tik JAV ir Kanadai).

* Pedalas YC-485EC-1 naudojamas su šia siuvimo mašina (tik JAV ir Kanadai).

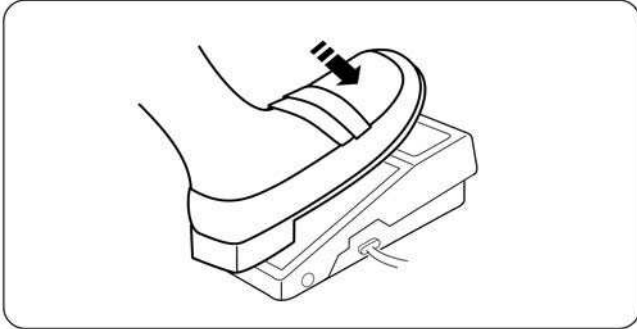


Siuvimo greičio kontrolės šliaužiklis

Atitinkamai jūsų siuvimo poreikiams, siuvimo greitį galima keisti greičio kontrolės šliaužikliu.

Norėdami padidinti siuvimo greitį, šliaužiklį pastumkite į dešinę.

Norėdami sumažinti siuvimo greitį, šliaužiklį pastumkite į kairę.

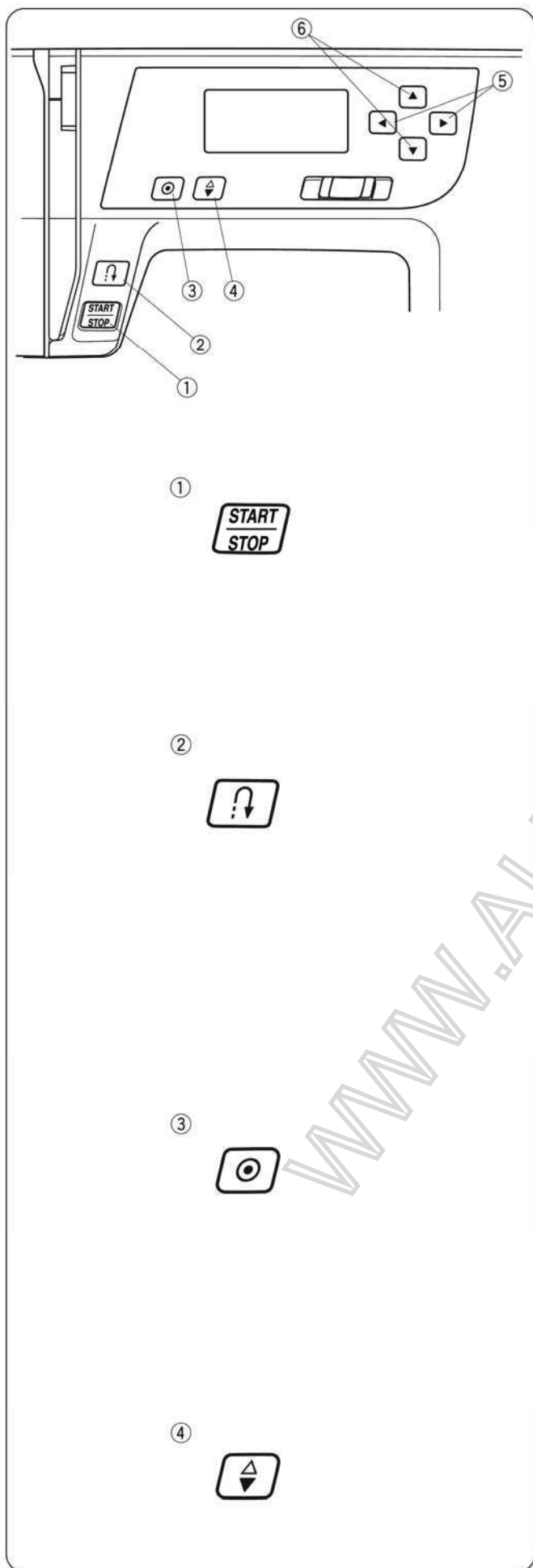


Siuvimo greičio kontrolė

Nuspauskite kojinių pedalą, kad mašina pradėtų siūti. Kuo žemiau spausite kojinių pedalą, tuo greičiau mašina siūs. Maksimalus siuvimo greitis gali būti keičiamas siuvimo greičio kontrolės šliaužikliu.

WWW.ALPOVIDA.LT

Mašinos valdymo mygtukai



① Start/Stop mygtukas

Nuleiskite prispaudimo pėdelės keltuą.

Paspauskite Start/Stop mygtuką ① mašinos paleidimui.

Pradžioje keletą pirmų dygsnių mašina juda lėtai; po to ji veikia tuo greičiu, kuris buvo nustatytas greičio kontrolės šliaužiklio.

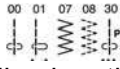
Paspauskite Start/Stop mygtuką ① mašinos sustabdymui.

PASTABOS:

- Mašina judės lėtai, kol jūs paspausite ir laikysite nuspaude Start/Stop mygtuką ①.
- Start/Stop mygtukas ① negali būti naudojamas, kai pedales yra prijungtas prie mašinos.

② Atbulinių dygsnių mygtukas

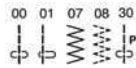
Kol paspaustas šis mygtukas, tai su pasirinktomis

siūlėmis  (00, 01, 07, 08, 30), mašina siūs atbuline kryptimi. Jeigu paspausite atbulinių dygsnių mygtuką siūdami kitas siūles, mašina iškart pasiūs sutvirtinimo dygsnius ir automatiškai sustos.

Jeigu jūs paspausite atbulinių dygsnių mygtuką, kai pasirinkti 00, 01, 07, 08 arba 30 siūlių pavyzdžiai ir pedales yra neprijungtas, mašina siūs atbulinius dygsnius, kol yra paspaustas mygtukas, ir sustos, kai mygtukas bus paleistas.

③ Automatinio sutvirtinimo mygtukas

Jeigu buvo nuspaustas automatinio sutvirtinimo

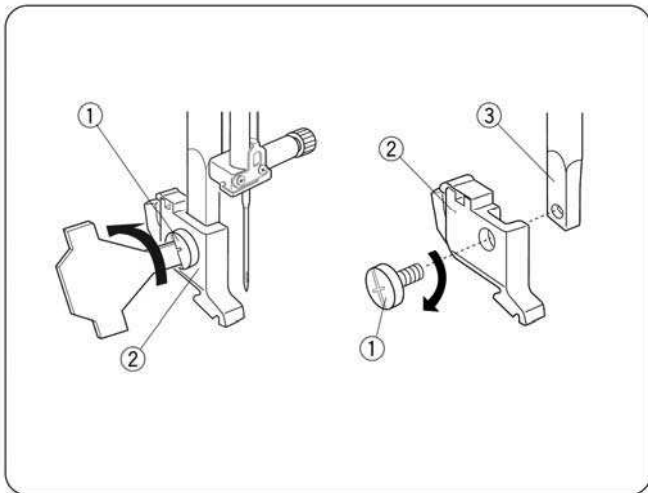
mygtukas, tai pasirinkus siūles  (00, 01, 07, 08, 30), mašina automatiškai pasiūs sutvirtinimo dygsnius ir automatiškai sustos.

Siūdama kitas siūles mašina pasiūs sutvirtinimo dygsnius siuvamos siūlės pabaigoje ir automatiškai sustos.

④ Adatos pakėlimo/nuleidimo mygtukas

Paspauskite šį mygtuką, adatos pakėlimui ar nuleidimui.

Mašina sustos su adata pakelta arba nuleista priklausomai nuo norimos pozicijos paspaudus šį mygtuką.



Pėdelės laikiklio nuėmimas ir įdėjimas

⚠️ ĮSPĖJIMAS:

Išjunkite maitinimo jungiklį prieš pėdelės laikiklio nuėmimą ar įdėjimą.

• Pėdelės laikiklio nuėmimas

Atsuktuvu prieš laikrodžio rodyklę išsukite rifliuotą varžtą ①.

• Pėdelės laikiklio įdėjimas

Sutapatinkite pėdelės laikiklio ② kiaurymę su kiauryme su sriegiu spaudimo strypelyje ③. Įstatykite varžtą ① į kiaurymes. Prisukite varžtą ① atsuktuvu, sukdami jį pagal laikrodžio rodyklę.

- ① Rifliuotas varžtas
- ② Pėdelės laikiklis
- ③ Spaudimo strypelis

Prispaudimo pėdelės keitimas

⚠️ ĮSPĖJIMAS:

Išjunkite maitinimo jungiklį prieš pėdelės keitimą. Visada naudokite tinkamą pėdelę pasitinkoms siūlėms. Netinkama pėdelė gali sulaužyti adatą.

• Prispaudimo pėdelės nuėmimas

Prieš laikrodžio rodyklę pasukite smagrą, kad pakeltumėte adatą į jos viršutinę padėtį. Pakelkite prispaudimo pėdelę ir nuspauskite svirtį ①, esantį nugarinėje prispaudimo pėdelės laikiklio pusėje.

• Prispaudimo pėdelės įdėjimas

Padėkite pėdelę taip, kad kaištelis ③, esantis pėdelėje, būtų tiesiai po griovelio ②, esančiu pėdelės laikiklyje.

Nuleiskite laikiklį žemyn, kad prikabintumėte pėdelę į vietą.

- ① Svirtis
- ② Griovelis
- ③ Kaištelis

Prispaudimo pėdelės pakėliklis

Prispaudimo pėdelės pakėliklis ① pakelia arba nuleidžia prispaudimo pėdelę.

Prispaudimo pėdelės demontažo arba darbo su storesnėmis medžiagomis palengvinimui, galite pėdelę pakelti maždaug 0,6 cm aukščiau negu įprastai ②.

- ① Prispaudimo pėdelės pakėliklis
- ② Įprasta viršutinė padėtis
- ③ Aukščiausia padėtis

Prispaudimo pėdelės spaudimo reguliatorius

Prispaudimo pėdelės spaudimo reguliatorius turi būti nustatytas ant „6“ įprastiniam siuvimui.

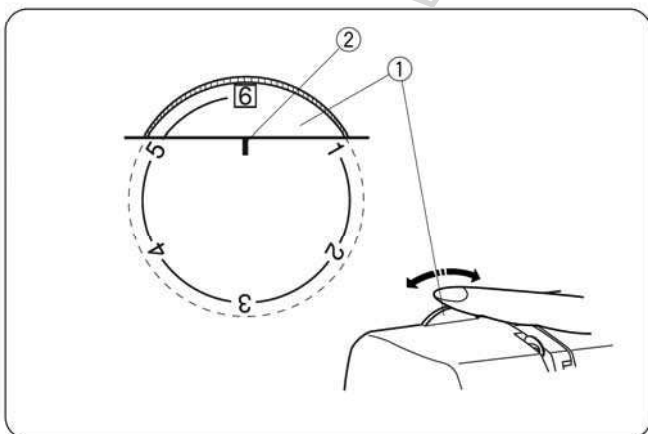
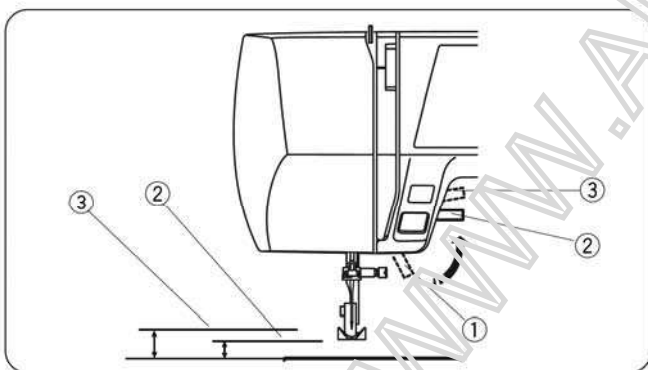
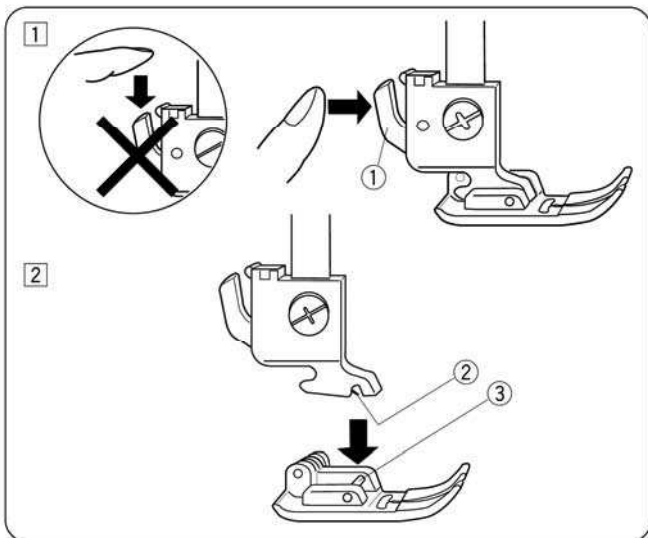
Aplikacijoms, prakirptiniam siuvimui, ažuviniam peltakiavimui, dygsniavimui ir siuvimėjimui sumažinkite vertę iki „3“.

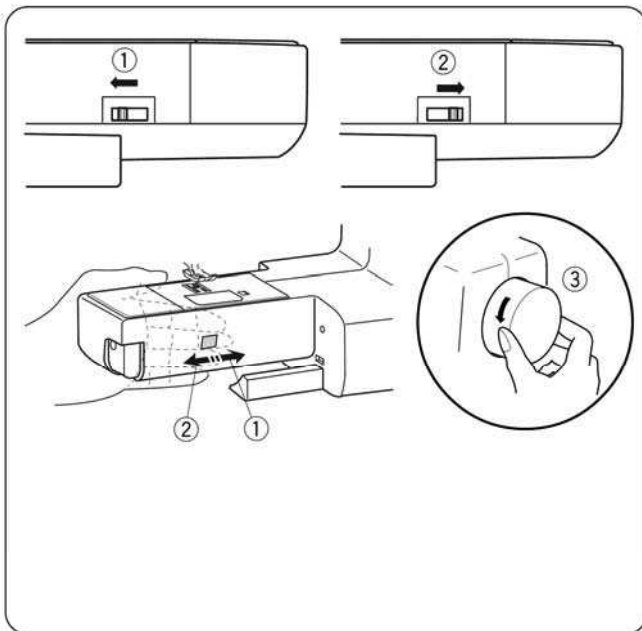
Nustatykite spaudimą nuo „2“ iki „4“, kai siuvate ant šifono, nérinių, standaus muslino ir kitų plonų medžiagų.

Elastinui veliūras ir trikotažui taip pat tinka nustatymas „1“.

Pasukite prispaudimo pėdelės spaudimo reguliatorių ir nustatykite reikiamą reikšmę prie nustatymo žymos.

- ① Prispaudimo pėdelės spaudimo reguliatorius
- ② Nustatymo žyma





Padavimo dantukų nuleidimas ir pakėlimas

Padavimo dantukų svirtis yra po laisvo siuvimo platforma mašinos galinėje pusėje.

① Padavimo dantukų nuleidimui pastumkite svirtį į rodyklės ① pusę.

② Padavimo dantukų pakėlimui pastumkite svirtį į rodyklės ② pusę, kaip pavaizduota, ir pasukite smagrą ③ į save. Padavimo dantukai turi būti pakelti įprastinio siuvimo metu.

Adatų keitimas

⚠ ĮSPĖJIMAS:

Išjunkite maitinimo jungiklį prieš pėdelės laikiklio nuėmimą ar įdėjimą.

① Išjunkite maitinimo jungiklį.

Pasukite smagrą prieš laikrodžio rodyklę, kad pakeltumėte adatą į jos viršutinę padėtį, ir nuleiskite prispaudimo pėdelę. Atpalaiduokite adatos fiksavimo varžtą ①, pasukę jį prieš laikrodžio rodyklę. Ištraukite adatą iš fiksatoriaus ②.

Įdėkite naują adatą plokščiaja puse nuo savęs.

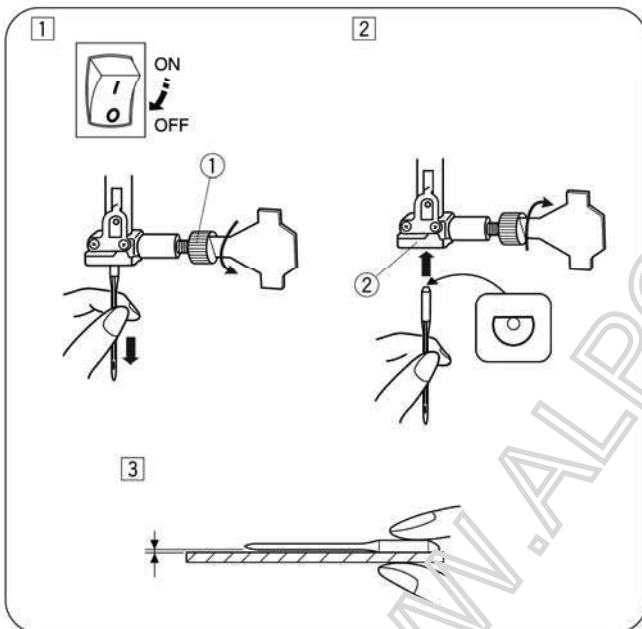
② Įdėdami naują adatą į fiksatorių ②, pastumkite ją iki galo aukštyn. Sukdami pagal laikrodžio rodyklę, stipriai užveržkite adatos fiksavimo varžtą ①.

③ Norėdami įsitikinti ar adata tinkama, padėkite ją plokščiaja puse ant bet kurio lygaus paviršiaus (siuvimo plokštelė, stiklas ir pan.)

Tarpelis tarp adatos ir lygaus paviršiaus turi būti vienodas. Niekuomet nesinaudokite atbukusiomis ir sulenktomis adatomis. Nekokybiškos ir pažeistos adatos gali įplėšti, sugadinti trikotažą, šilką ir plonas medžiagas.

① Adatos fiksavimo varžtas

② Adatos fiksatorius



MEDŽIAGA		SIŪLAS	ADATOS DYDIS
Lengvos	Batistas, Žoržetas, Triko Vilna, poliesteris	Šilkas Nr. 80-100 Medvilnė Nr. 80-100 Sintetika Nr. 80-100	9 (65)-11 (75)
Vidutinės	Medvilnė, poliesteris Plonas Džersi Vilna	Šilkas Nr. 50 Medvilnė Nr. 60-80 Sintetika Nr. 50-80 Medvilnė Nr. 50	11 (75)-14 (90) 14/90
Sunkiosios	Džinsas Džersi Paltinis audinys Kviltingas	Šilkas Nr. 50 Medvilnė Nr. 40-50 Sintetika Nr. 40-50 Šilkas Nr. 30 Medvilnė Nr. 50	14 (90)-16 (100) Nr. 16 (100)

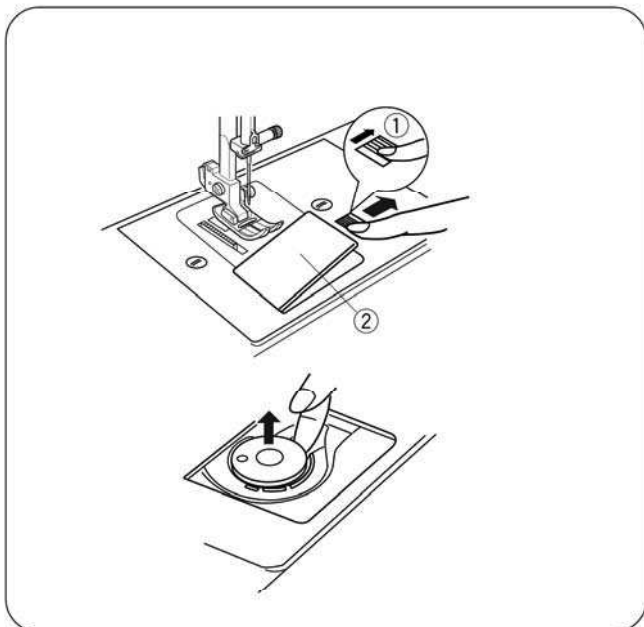
Siūlų ir adatų pasirinkimas

Įprastam siuvimui naudojamos adatos: 11 /75 arba 14 /90.

Plonomis medžiagoms siūti naudojami ploni siūlai ir plonos adatos, kad nesiraukšlėtų medžiaga. Sunkesnėms medžiagoms būtini stori siūlai ir storesnės adatos, kurios galėtų lengvai smigti, nepažeisdamos medžiagos pluošto.

Visuomet, prieš pradėdami siūti, siūlą ir adatą išbandykite ant gabaliuko medžiagos, kurią ruošiatės siūti.

Naudokite tą patį siūlą adatai ir ritelei. Siuvant elastingas, labai plonas ir sintetines medžiagas naudokite adatas su MĖLYNU ANTGALIU. Adatos su mėlynu antgaliu efektyviai apsaugo



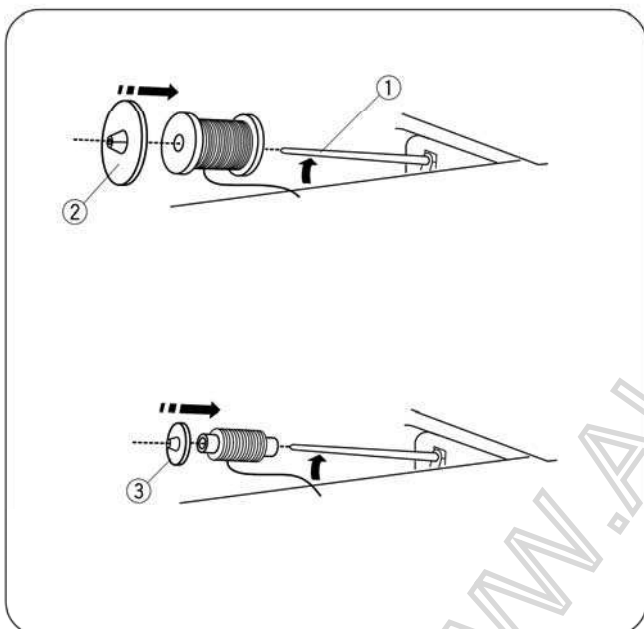
Ritelės vyniojimas

• Ritelės išėmimas

Švelniai atstumkite šaudyklinio skyriaus dangtelio mygtuką ① į dešinę ir nuimkite dangtelį ②.

Iškelkite ritelę.

- ① Šaudyklės skyriaus dangtelio mygtukas
- ② Šaudyklės skyriaus dangtelis

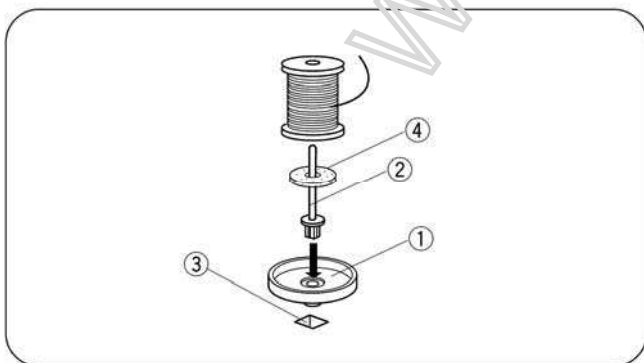


• Horizontalus ritės strypas

Pakelkite ritės strypą ①. Ant jo uždėkite ritę su siūlu. Siūlas turi atsivynioti, kaip pavaizduota paveikslėlyje. Uždėkite didelį ritės laikiklį ② ir stipriai paspauskite jį į siūlo ritę.

Mažas ritės laikiklis ③ naudojamas su siauromis arba mažomis siūlų ritėmis.

- ① Ritės strypas
- ② Didelis ritės laikiklis
- ③ Mažas ritės laikiklis



• Papildomas ritės strypas

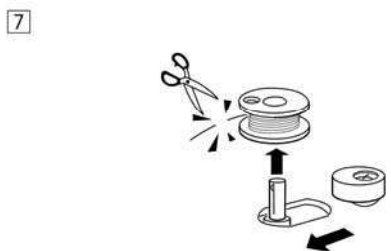
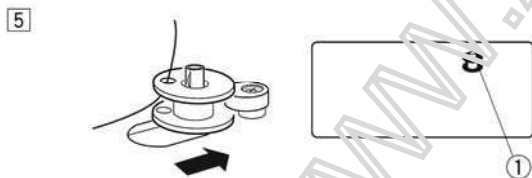
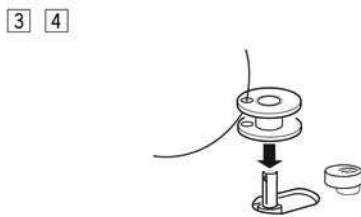
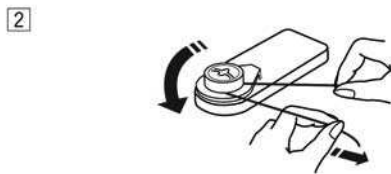
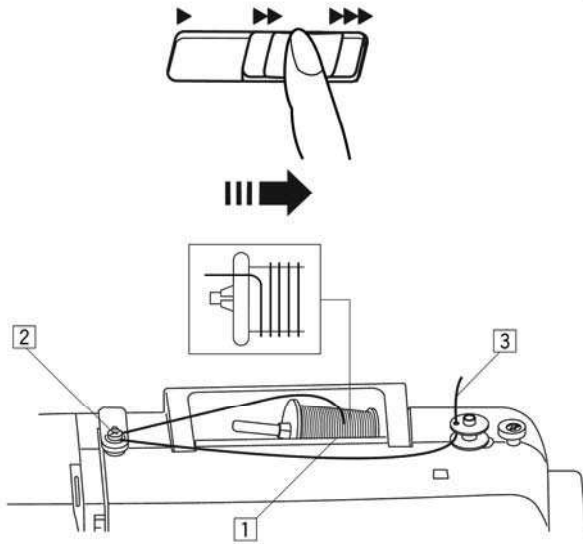
Papildomą ritės strypą ② galima panaudoti vyniojant ritelę neišvėrus viršutinio siūlo iš mašinos ir siuvant dviguba adata. Pastatykite ritės pagrindą ① po papildomu ritės strypu ②. Įstatykite papildomą ritės strypą ② į kiaurymę ③. Ant strypo uždėkite fetro tarpinę ④ ir ritę.

- ① Ritės pagrindas
- ② Papildomas ritės strypas
- ③ Kiaurymė papildomam ritės strypui
- ④ Fetro tarpinė

• Ritelės vyniojimas

PASTABA:

Nustatykite greičio kontrolės šliaužiklį į jo greičiausią poziciją ritelės vyniojimui.

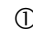


1 Patempkite siūlą nuo ritės.

2 Praveskite siūlą aplink siūlkreipį.

3 Patikrinkite siūlą pro ritelės kiaurymę iš vidaus į išorę.

4 Uždėkite ritelę ant vyniojimo velenėlio.

5 Pastumkite ritę į dešinę.
LCD ekrane pasirodys ritės simbolis  ①.

6 Prilaikydami už laisvo siūlo galą, paspauskite pedalą. Kai mašina suvynios keletą sluoksnių, sustokite ir nukirpkite siūlo galą prie pat kiaurymės.

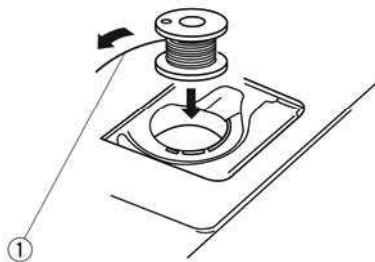
7 Vėl paspauskite pedalą. Mašina sustos automatiškai, kai ritelė bus pilnai privyniota siūlo. Vyniotuvo velenėlį nustumkite į kairę, kad grąžintumėte jį į pradinę padėtį, ir nukirpkite siūlą, kaip pavaizduota paveiksliuke.

PASTABA:

Saugumo sumetimais, mašina sustos automatiškai praėjus 2 minutėms po ritės vyniojimo pradžios.

• Ritelės įdėjimas

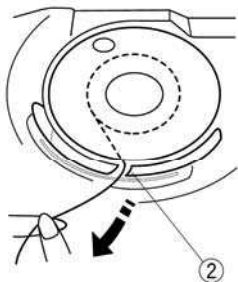
1




1 Įdėkite ritelę į jos laikiklį taip, kad siūlas atsivyniotų prieš laikrodžio rodyklę.

① Siūlo galas

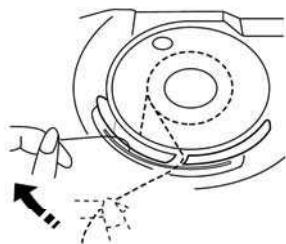
2



2 Praveskite siūlą pro pirmą įpjovą , esančią ritelės laikiklio priekyje.

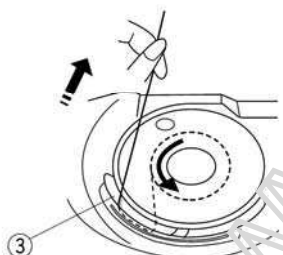
② Įpjova


3



3 Patraukite siūlą į kairę, įleidami jį tarp įtempimo spyruoklių.

4

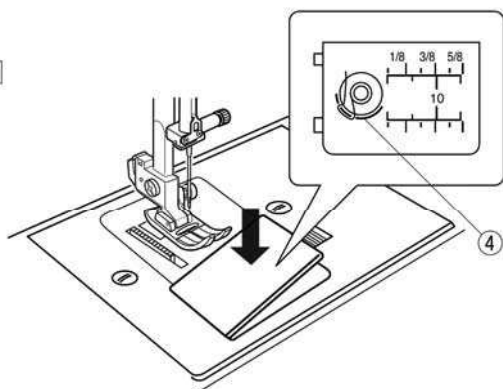



4 Atsargiai toliau traukite siūlą, kol jis išlįs į įpjovą .

③ Ištraukite apie 15 cm siūlo.

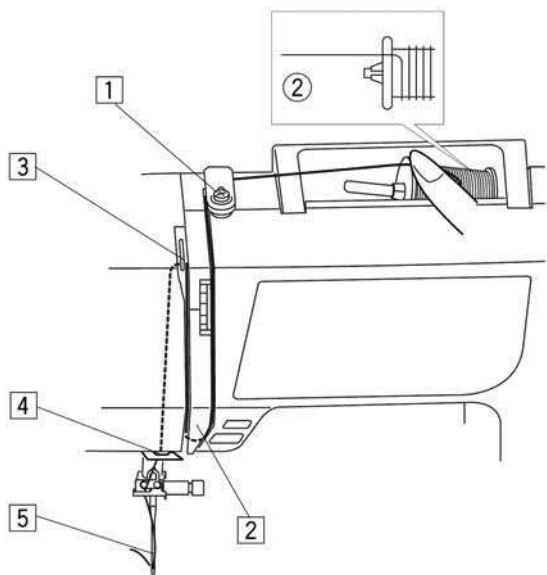
③ Įpjova

5

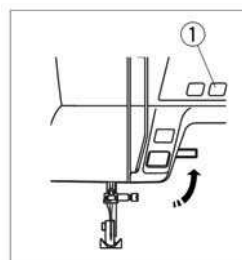


5 Sugrąžinkite į vietą šaudyklės skyriaus dangtelį. Patikrinkite, ar įvertas siūlas atitinka schemą , pavaizduotą ant šaudyklės dangtelio.

④ Siūlo įvėrimo schema



Siūlo įvėrimas į mašiną

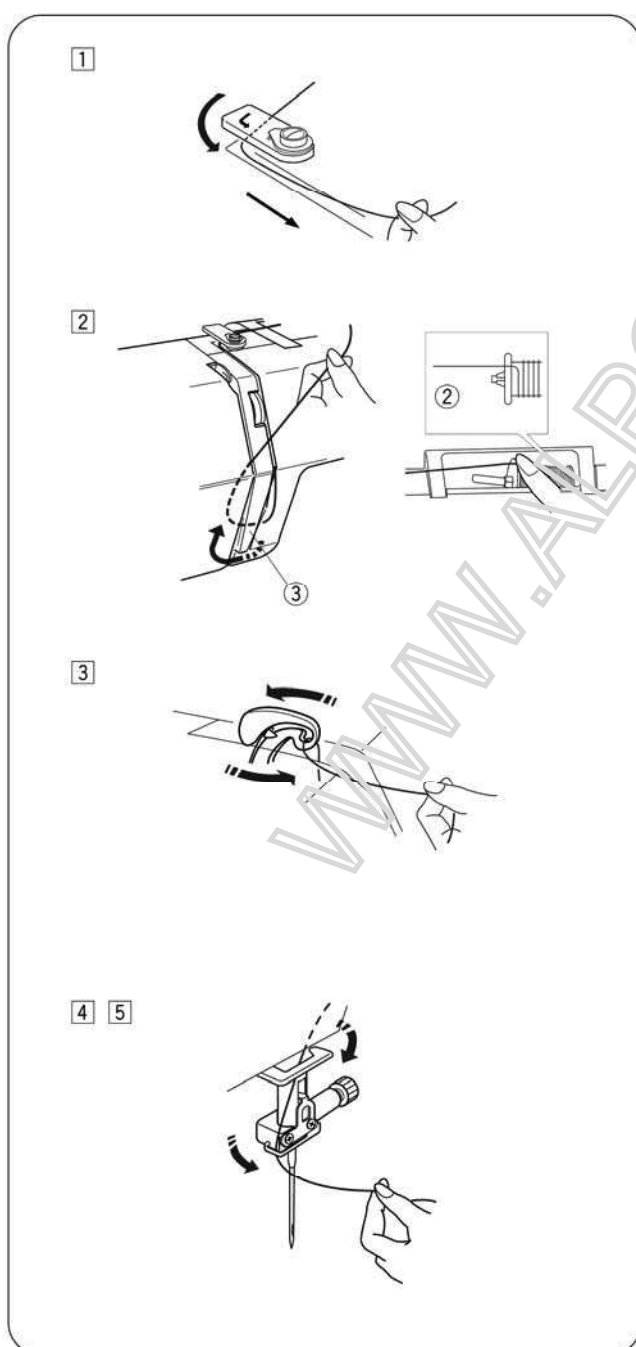


Pakelkite prispaudimo pėdele. Paspauskite adatos pakėlimo/nuleidimo mygtuką ① siūlo atitraukimo svirties nustatymui į jo aukščiausią poziciją. ① Adatos pakėlimo/nuleidimo mygtukas

⚠ ĮSPĖJIMAS:

Išjunkite maitinimo jungiklį prieš siūlo įvėrimą į mašiną.

• Siūlo įvėrimas į mašiną



① Patraukite siūlo galą ir apvyniokite jį aplink viršutinį siūlkreipį.

② Prišaukdamami siūlą prie pat ritės ② traukite siūlo galą žemyn ir praveskite jį aplink kontrolinį spyruoklės laikiklį ③.

② Ritė
③ Kontrolinis spyruoklės laikiklis

③ Stipriai patraukite siūlą iš dešinės į kairę virš siūlo atitraukimo svirties ir žemyn į siūlo atitraukimo svirties akutę.

④ Praveskite siūlą pro apatinį siūlkreipį. Nuveskite siūlą už siūlkreipio, esančio ant adatos vedžioklio kairėje.

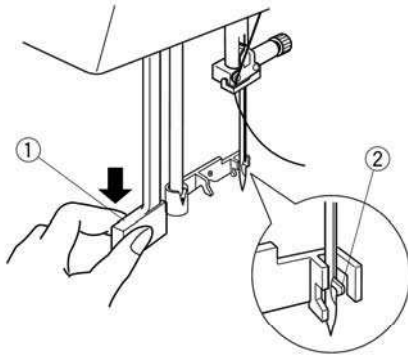
⑤ Įverkite siūlą į adatą iš priekio į kitą pusę arba panaudokite siūlo įvėriklį.

Adatos įvėriklis

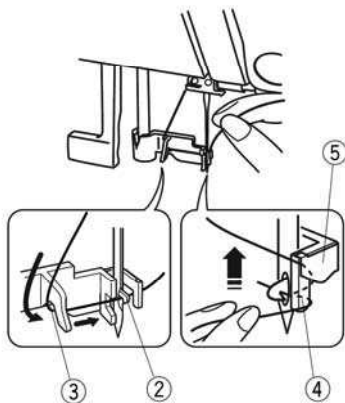
⚠️ ĮSPĖJIMAS:

Išjunkite maitinimo jungiklį prieš siūlo įvėrimą į mašiną.

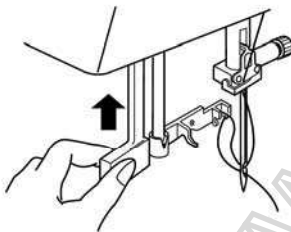
1



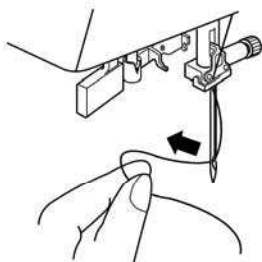
2



3



4



- 1 Nuleiskite prispaudimo pėdele. Pakelkite adatą į viršutinę padėtį. Maksimaliai patraukite žemyn adatos įvėriklio rankenėlę ①. Per adatos akele prajis kabliukas.

① Rankenėlė

- 2 Praveskite siūlą iš siūlkreipio (a) ③ į siūlkreipį (b) ④ ir po kabliuku ②. Praveskite siūlą aukštyn palei dešiniąją siūlkreipio (b) ④ pusę ir patempkite siūlą tarp siūlkreipio (b) ir laikiklio plokštelės ⑤.

② Kabliukas

③ Siūlkreipis (a)

④ Siūlkreipis (b)

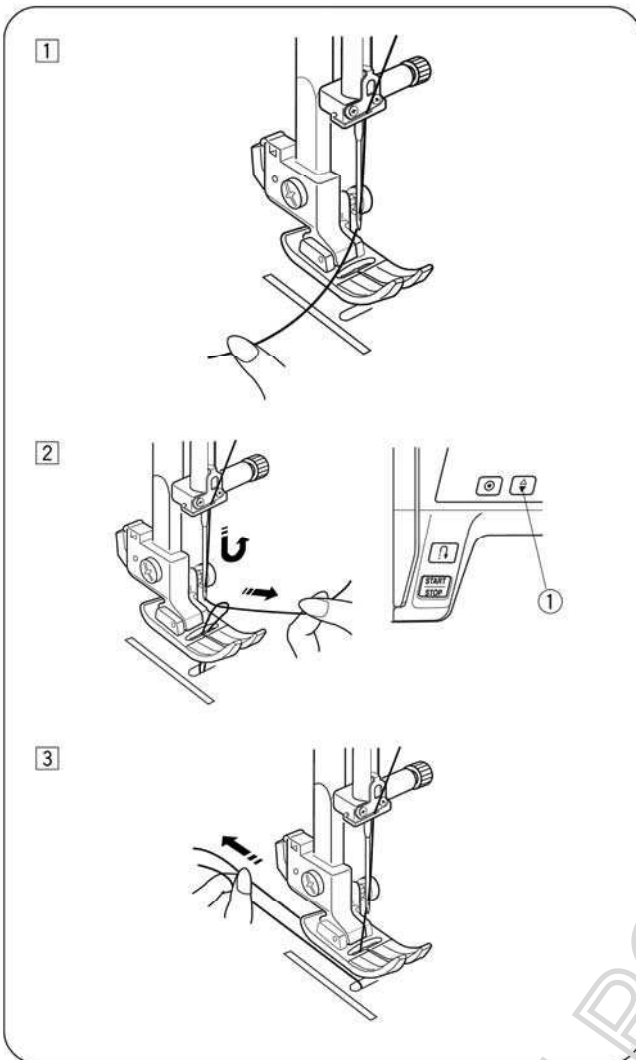
⑤ Laikiklio plokštelė

- 3 Kelkite rankenėlę rodyklės kryptimi ištraukdami siūlo kilpą pro adatą.

- 4 Ištraukite siūlą pro adatos ašelę.

PASTABA:

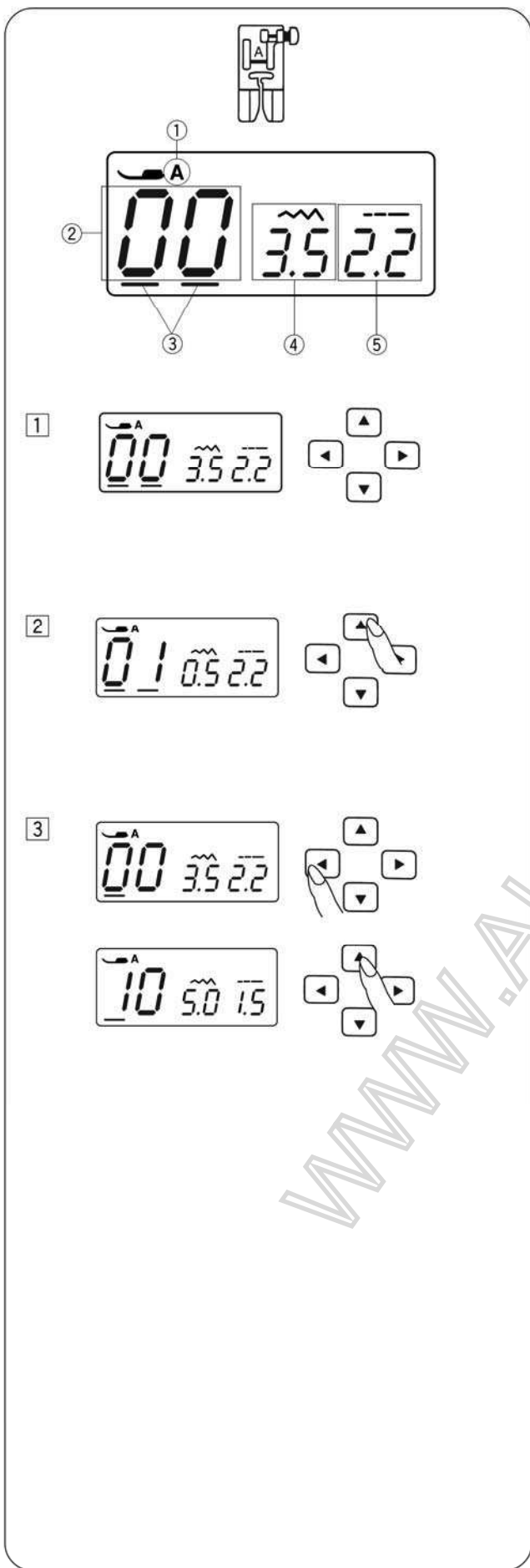
Siūlo įvėriklis gali būti naudojamas su Nr. 11 - 16 adatomis arba su adata mėlynu antgaliu. Rekomenduojamas siūlų dydis yra 50 - 90.



Ritelės siūlo ištraukimas

- 1** Kaire ranka lengvai prilaikydami adatos siūlą, pakelkite prispaudimo pėdele.
- 2** Du katus paspauskite adatos pakėlimo/nuleidimo mygtuką ①, kad nuleistumėte ir pakeltumėte adatą ir ištrauktumėte ritelės siūlą į paviršių.
① Adatos pakėlimo/nuleidimo mygtukas
- 3** Ištraukite abiejų siūlų po 10 – 15 cm ilgio galus ir nuveskite juos nuo savęs po prispaudimo pėdele.

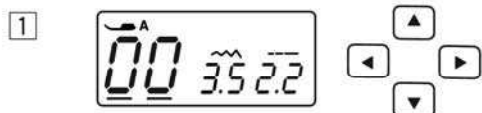
WWW.ALPOVIDALTI





LCD ekranas



Kai mašina yra įjungta, LCD ekranas rodo šią informaciją:

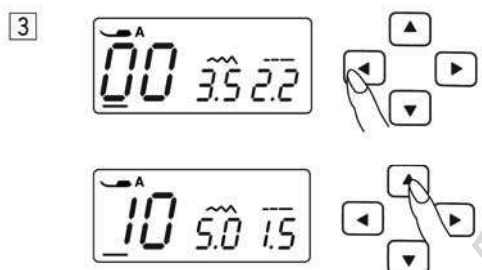
- ① Rekomenduojamos pėdelės identifikacijos raidę
- ② Siūlės pavyzdžio numerį
- ③ Siūlės plotį
- ④ Siūlės ilgį




- 1 Paspauskite žymeklio klavišus   žymeklio nustatymui po siūlės pavyzdžio numeriu. Žymeklis pasirodo po abiem skaičiais įjungus mašinę.



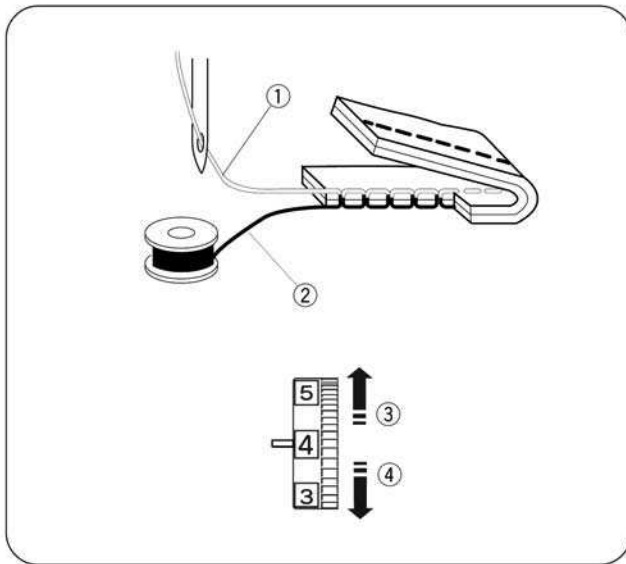
- 2 Paspauskite dydžių nustatymo klavišus   siūlės pavyzdžio numerio keitimui, kol pasirodys norima siūlė. Kiekvieną kartą nuspaudus dydžių nustatymo mygtuką, numeris padidės arba sumažės 1.



- 3 Paspauskite  klavišą žymeklio nustatymui po siūlės pavyzdžio numerio dešimčių. Kiekvieną kartą nuspaudus dydžių nustatymo mygtuką, numeris padidės arba sumažės 10.

Siūlių pavyzdžiai

00	01	02	03	04	05	06	07	08	09
10	11	12	13	14	15	16	17	18	19
20	21	22	23	24	25	26	27	28	29
30	31	32	33	34	35	36	37	38	39
40	41	42	43	44	45	46	47	48	49
50	51	52	53	54	55	56	57	58	59



Adatos siūlo įtempimo reguliavimas tiesiems dygsniams

• Teisingas įtempimas

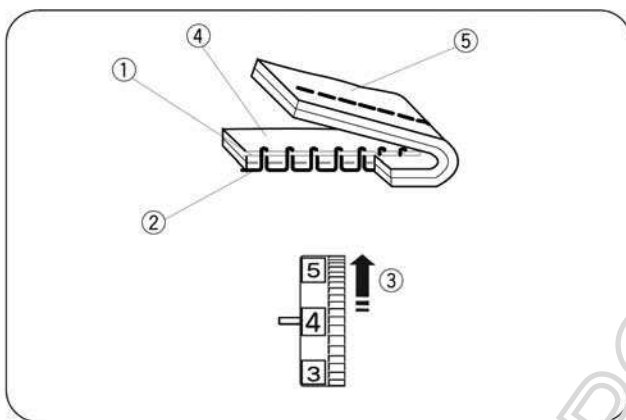
- ① Adatos siūlas (viršutinis siūlas)
- ② Ritelės siūlas (apatinis siūlas)
- ③ Per laisvas
- ④ Per daug įtemptas

Idealūs tiesių dygsnių siūlai persipina abiejų medžiagos sluoksnių viduryje, kaip pavaizduota iliustracijoje (padidinta detalizacijai). Jeigu pažvelgsite į siūlės viršų ir apačią, pastebėsite, kad dygsniai tolygiai subalansuoti.

Reguliuojant adatos siūlo įtempimą, kuo didesnis skaičius, tuo didesnis viršutinio siūlo įtempimas.

Rezultatai priklauso nuo:

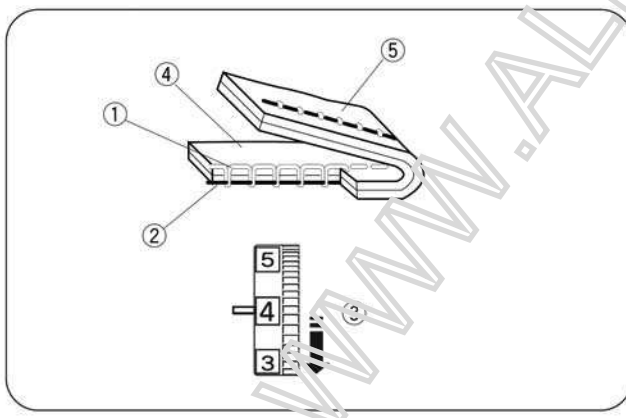
- medžiagos standumo ir storio;
- medžiagos sluoksnių skaičiaus;
- dygsnių tipo.



• Adatos siūlo įtempimas per didelis

- ① Adatos siūlas (viršutinis siūlas)
- ② Ritelės siūlas (apatinis siūlas)
- ③ Per laisvas
- ④ Geroji (viršutinė) medžiagos pusė
- ⑤ Blogoji (apatinė) medžiagos pusė

Jeigu adatos siūlo įtempimas per didelis, ritelės siūlas bus matomas gerojoje medžiagos pusėje. Įtempimo reguliatorių nustatykite ant mažesnio skaičiaus - taip atpalaiduosite adatos siūlą.



• Adatos siūlo įtempimas per mažas

- ① Adatos siūlas (viršutinis siūlas)
- ② Ritelės siūlas (apatinis siūlas)
- ③ Per daug įtemptas
- ④ Geroji (viršutinė) medžiagos pusė
- ⑤ Blogoji (apatinė) medžiagos pusė

Jeigu adatos siūlo įtempimas per mažas, adatos siūlo kilpos bus matomos blogoje medžiagos pusėje. Įtempimo reguliatorių nustatykite ant didesnio skaičiaus - taip įtempsite siūlą.

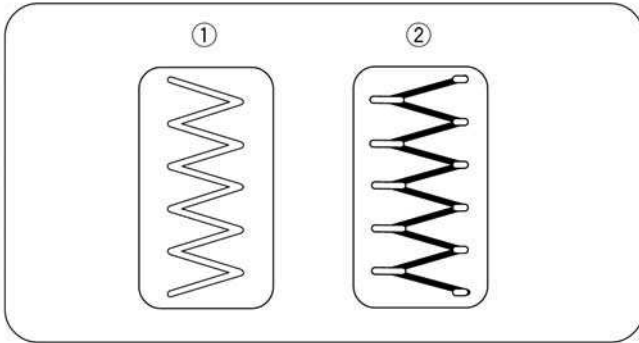
Adatos siūlo įtempimo reguliavimas zigzaginiams dygsniams

Idealių zigzago dygsnių atveju, ritelės siūlo nesimato gerojoje medžiagos pusėje, o adatos siūlas nežymiai matomas blogoje pusėje.

Žr. iliustracijas, kaip turi atrodyti siūlė su teisingu siūlo įtempimu. Norėdami pagerinti siūlės išvaizdą, pareguliuokite adatos siūlo įtempimą.

• Teisingas įtempimas

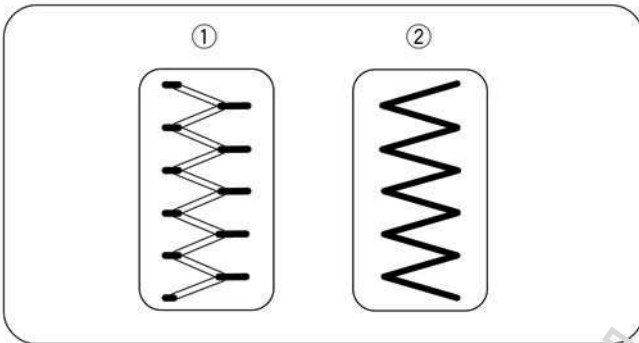
- ① Geroji (viršutinė) medžiagos pusė
- ② Blogoji (apatinė) medžiagos pusė



Maksimaliai sumažinkite adatos siūlo matomumą apatinėje medžiagos pusėje, nesukeldami per didelio raukšlėjimosi arba nepadidindami ritelės siūlo matomumo geroje medžiagos pusėje. Rezultatai priklauso nuo medžiagos, siūlo ir siuvimo sąlygų.

• Kai įtempimas per didelis:

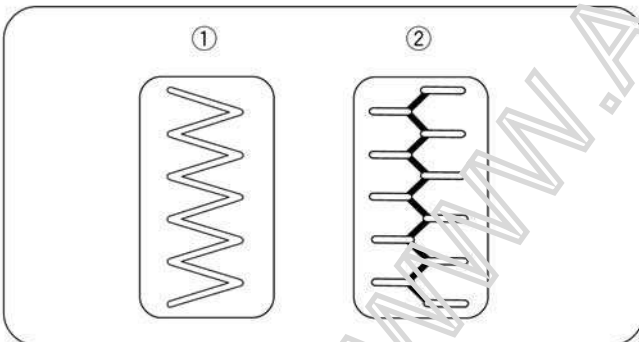
- ① Geroji (viršutinė) medžiagos pusė
- ② Blogoji (apatinė) medžiagos pusė



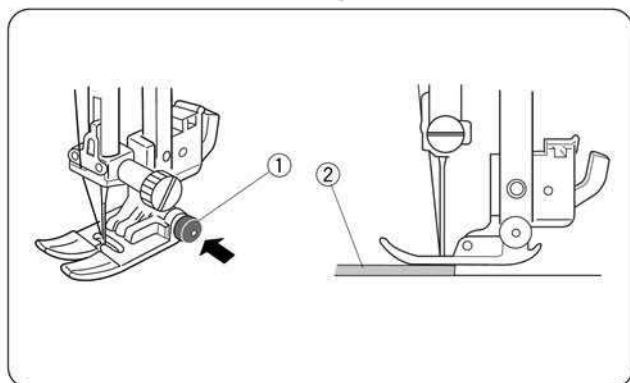
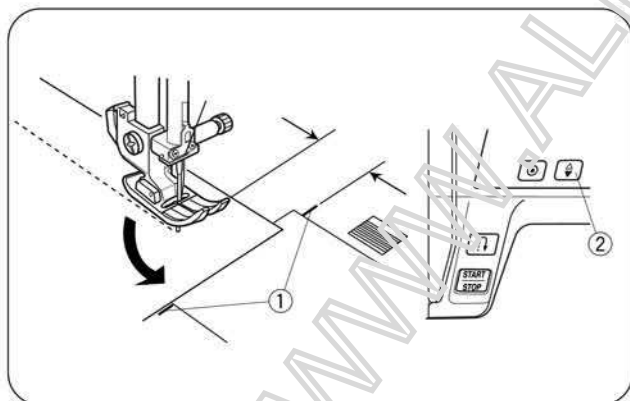
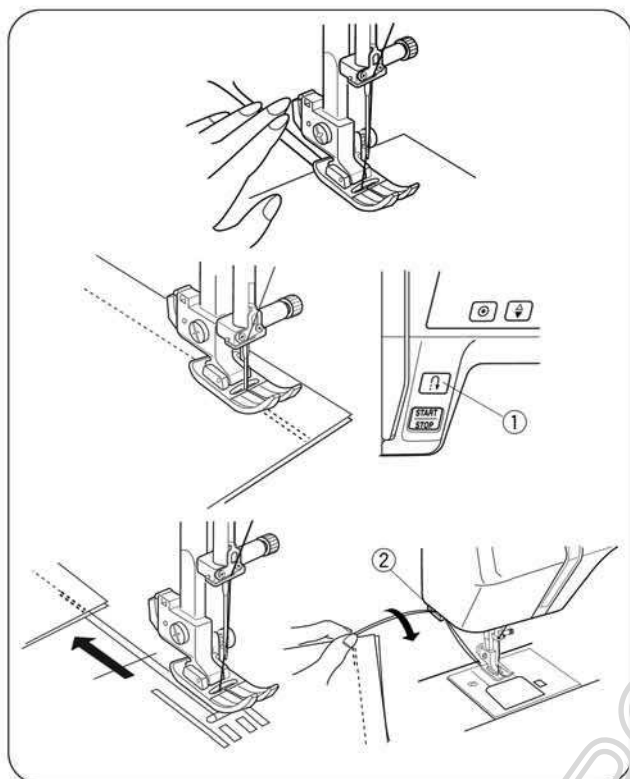
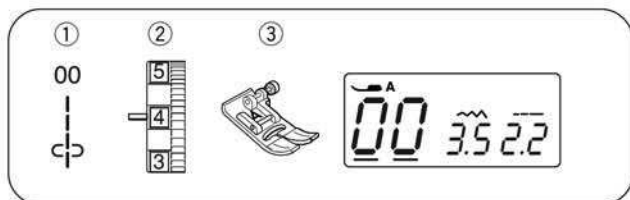
Zigzago kampai susitraukę kartu gerojoje pusėje.

• Kai įtempimas per mažas:

- ① Geroji (viršutinė) medžiagos pusė
- ② Blogoji (apatinė) medžiagos pusė



Zigzagų kampų smaigaliai susitraukę blogojoje pusėje.



III SKYRIUS. PAGRINDINIAI SIUVIMO BŪDAI

Siuvimas tiesia siūle

- ① Siūlė: 00 arba 01
- ② Adatos siūlo įtempimas: Nuo 2 iki 6
- ③ Prispaudimo pėdelė: Zigzaginė pėdelė A

• Siuvimo pradžia

Pakelkite prispaudimo pėdelę ir paklokite audinį šalia kreipiančiosios linijos (dažniausiai 1,6 cm), esančios ant siuvimo plokštelės. Nuleiskite adatą į medžiagą, kur yra siuvimo pradžia. Nuleiskite prispaudimo pėdelę ir atitraukite siūlus atgal. Paspauskite kojinių pedalą. Lengvai nukreipkite medžiagą pagal siūlės kreipiančiąją, leisdami jai judėti natūraliai.

• Siuvimo užbaigimas

Norėdami sutvirtinti siūlių galus, paspauskite atbulinio siuvimo mygtuką ① ir pasiūkite keletą atbulinių dygsnių. Paspauskite siūlių kirpiklio mygtuką ② siūlių nukirpimui, arba mašina jus nukirps pati automatiškai siuvimo pabaigoje, jeigu siūlių kirpiklio simbolis yra rodomas LCD ekrane (žr. 7 psl.).

① Atbulinio siuvimo mygtukas

② Siūlių kirpiklio mygtukas

• Siuvimas stačiu kampu

Tai yra siuvimas stačiu kampu (5/8") 1,6 cm nuo medžiagos krašto, kad siuvimas tęstųsi tuo pačiu nuotoliu.

Sustokite, kai medžiagos kraštas atsiduria prie kampo kreipiančiosios linijos ①.

Nuleiskite adatą žemyn į medžiagą, paspaudę adatos pakėlimo/nuleidimo mygtuką ②.

Pakelkite prispaudimo pėdelę ir pasukite medžiagą prieš laikrodžio rodyklę 90° kampu.

Nuleiskite prispaudimo pėdelę ir pradėkite siūti naują kryptimi.

① Kampo kreipiančioji linija

② Adatos pakėlimo/nuleidimo mygtukas

• Siuvimo pradžia nuo sunkios medžiagos krašto

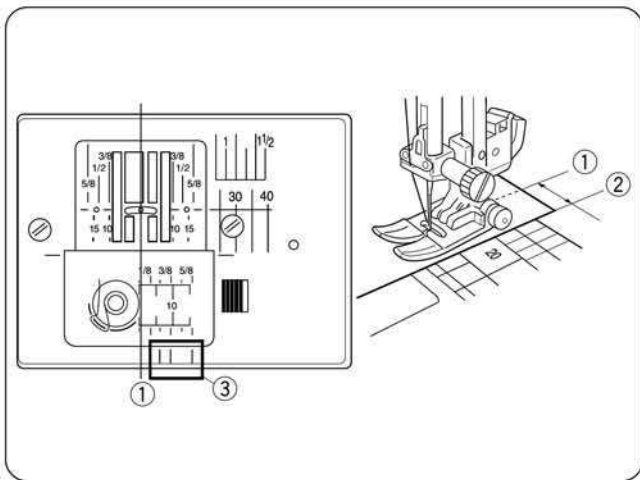
Juodas mygtukas ① fiksuoja zigzaginę pėdelę horizontaliai, jeigu paspausite šį mygtuką prieš nuleisdami pėdelę. Tai užtikrina tolygų medžiagos padavimą siūlių pradžioje ir padeda siūti ant storų medžiagų ②, pavyzdžiui per palenkimo siūles siuviant džinsus.

Kai pasiekiate sustorėjimą, nuleiskite adatą ir pakelkite prispaudimo pėdelę. Paspauskite juodą mygtuką ① nuleisdami pėdelę. Pėdelė užfiksuojama horizontalioje pozicijoje, kas leidžia išvengti dygsnių praleidimą.

Šis mygtukas po keleto dygsnių atsileis automatiškai.

① Juodas mygtukas

② Stora medžiaga



Adatos plokštelė

Siūlės kreipiančiosios linijos, esančios ant siuvimo plokštelės ir šaudyklės skyriaus dangtelio, padės jums įvertinti siūlės plotį. Skaičiai, esantys ant siuvimo plokštelės nurodo atstumą tarp adatos centrinės padėties ① ir medžiagos krašto ②.

- ① Centrinė adatos padėtis
- ② Medžiagos kraštas

Nr.	10	20	30	40	1/2	5/8	3/4	1	1 1/2
cm	1.0	2.0	3.0	4.0	—	—	—	—	—
Coliais	—	—	—	—	1/2	5/8	3/4	1	1 1/2

Priekinės kreipiančiosios linijos ③ yra išgraviruotos 1/4", 3/8" ir 5/8" atstumais nuo centrinės adatos padėties ①.

- ③ Priekinės kreipiančiosios linijos

• Dygsnio ilgio reguliavimas

Spauskite žymeklio mygtukus žymeklio ① nustatymui po siūlės ilgio dydžiu „2.2“ ② (išankstinis nustatymas).

Kad sumažintumėte ilgį, spauskite .

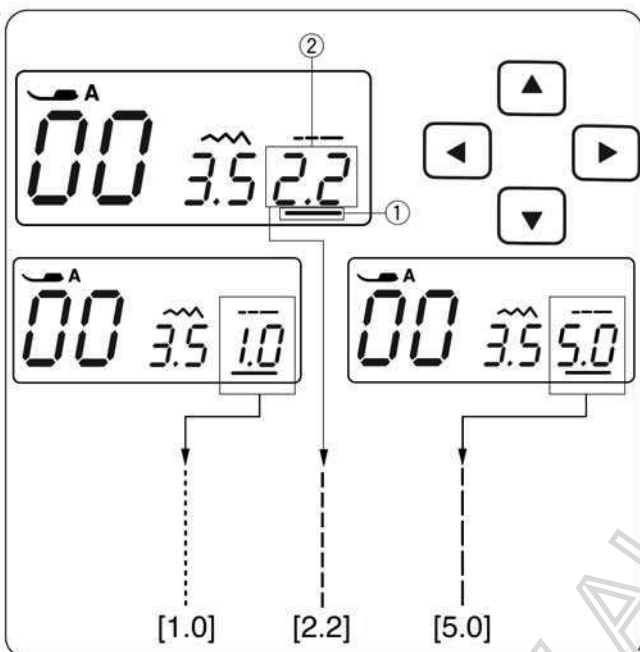
Kad padidintumėte ilgį, spauskite .

Siūlių ilgis gali būti nuo 0.0 iki 5.0.

- ① Žymeklis
- ② Siūlės ilgis (2.2)

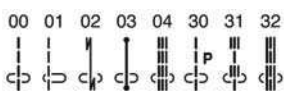
PASTABA:

Atbulinių dygsnių ilgio negalima nustatyti daugiau negu 4.0.



• Adatos padėties keitimas

Tai galioja tikrai tiesių dygsnių siūlių pavyzdžiams 00~04 ir 30~32.

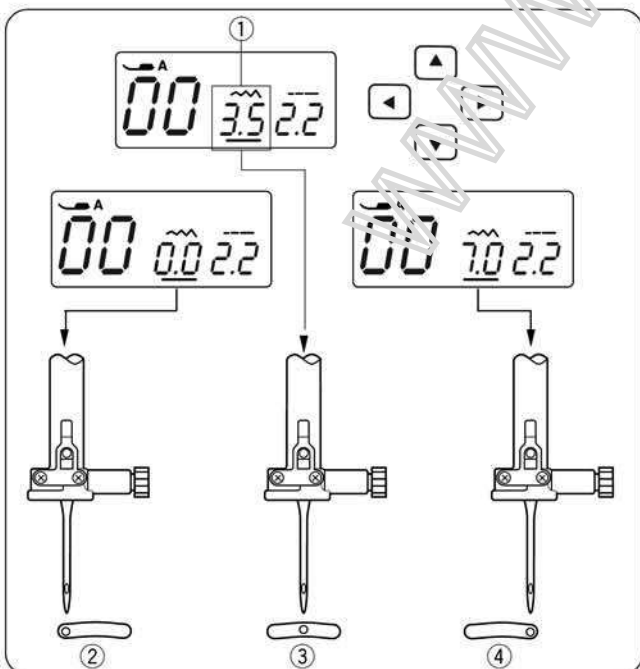


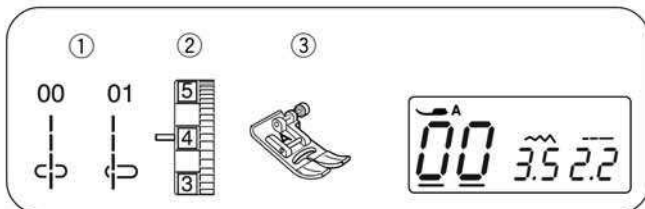
Spauskite žymeklio mygtukus žymeklio nustatymui po siūlės pločio dydžiu „3.5“ ② (išankstinis nustatymas).

Adatos judinimui į dešinę ④ spauskite .

Adatos judinimui į kairę ② spauskite .

- ① Siūlės plotis (3.5)
- ② Kairė (0.0)
- ③ Vidurinė (3.5)
- ④ Dešinė (7.0)

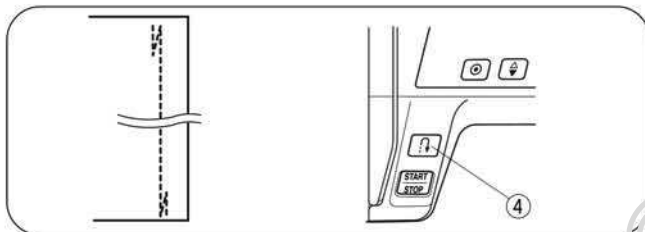
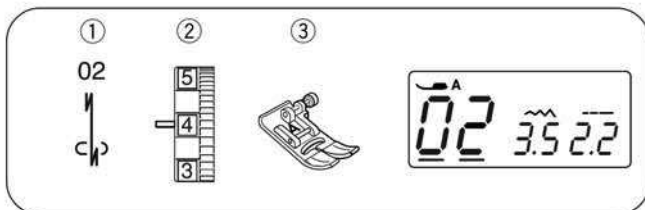




Tiesi siūlė

- ① Siūlė: 00 arba 01
- ② Adatos siūlo įtempimas: Nuo 2 iki 6
- ③ Prispaudimo pėdelė: Zigzaginė pėdelė A

Tinka gaminių siuvimui, užtrauktukų įsiuvimui ir kt. Siuvant ant plonų medžiagų, naudojama 01 siūlė.



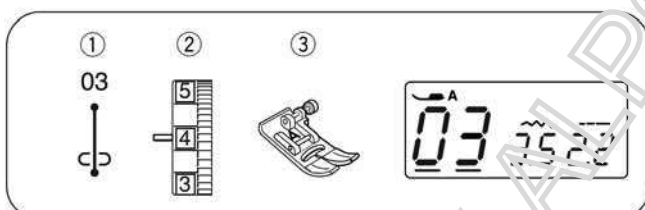
Tvirtinimo siūlė Lock-a-Matik

- ① Siūlė: 02
- ② Adatos siūlo įtempimas: Nuo 2 iki 6
- ③ Prispaudimo pėdelė: Zigzaginė pėdelė A
- ④ Atbulinio siuvimo mygtukas

Naudokite šią siūlę dygsnių pradžios ir pabaigos užtvirtinimui atbuline siūle.

Pabaigę siūti, paspauskite atbulinio siuvimo mygtuką ④.

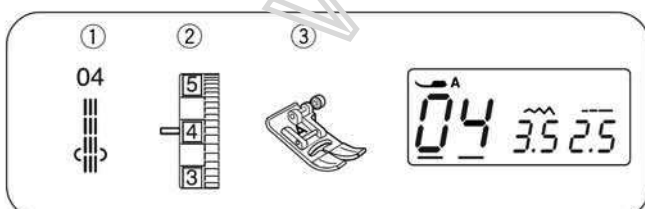
Mašina pasiūs keturis dygsnius atgal, keturis į priekį ir automatiškai sustos.



Sustiprinimo dygsniai

- ① Siūlė: 03
- ② Adatos siūlo įtempimas: Nuo 2 iki 6
- ③ Prispaudimo pėdelė: Zigzaginė pėdelė A
- ④ Atbulinio siuvimo mygtukas

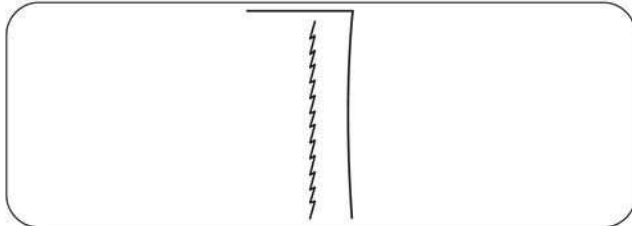
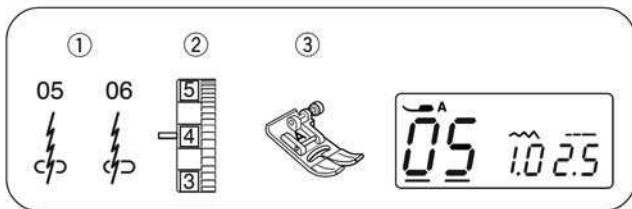
Šis unikalus dygsnis yra naudojamas tada, kai reikalinga nematomas sustiprinimo dygsnis. Nuleiskite adatą prie pat priešakinio medžiagos krašto. Mašina vietoje pasiūs keletą sustiprinimo dygsnių ir tęs siuvimą toliau. Paspaudus atbulinio siuvimo mygtuką ④, mašina vietoje pasiūs keletą sustiprinimo dygsnių ir automatiškai sustos.



Trigubų dygsnių elastinė siūlė

- ① Siūlė: 04
- ② Adatos siūlo įtempimas: Nuo 2 iki 6
- ③ Prispaudimo pėdelė: Zigzaginė pėdelė A

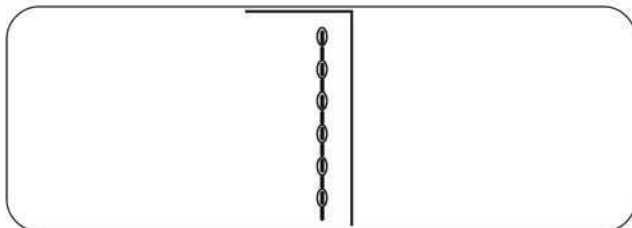
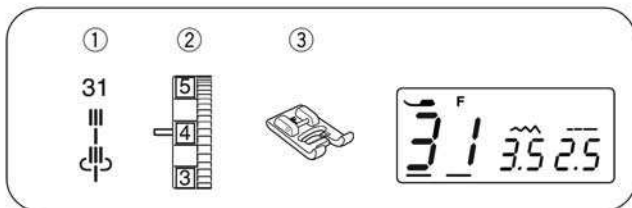
Ši patvari, ilgaamžė siūlė rekomenduojama ten, kur reikia elastingumo ir stiprumo, kad užtikrintumėte komfortą ir ilgaamžiškumą. Naudokite ją tam tikrų vietų, kaip klešnių vidurio ir rankovių kiaurymių siūlių, sustiprinimui. Be to, ši patvari siūlė yra naudinga kuprinių ir panašių gaminių konstravimui.



Elastinė siūlė

- ① Siūlė: 05, 06
- ② Adatos siūlo įtempimas: Nuo 3 iki 6
- ③ Prispaudimo pėdelė: Zigzaginė pėdelė A

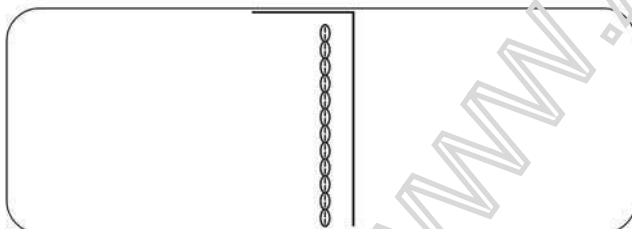
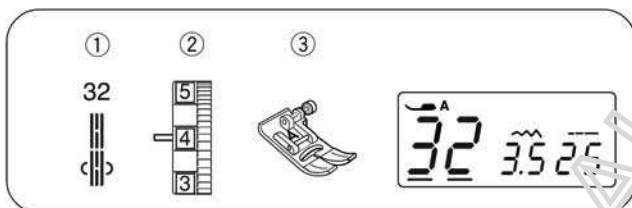
Ši siūlė yra siaura elastinė siūlė, specialiai sukurta trikotažinėms medžiagoms, kad išvengtumėte raukšlėjimosi iš siūlių nuokrypų, užtikrinant visišką siūlių plokštumą po lyginimo. Siuvant ant plonų medžiagų, naudojama 06 siūlė.



Skulptūrinė siūlė

- ① Siūlė: 31
- ② Adatos siūlo įtempimas: Nuo 3 iki 6
- ③ Prispaudimo pėdelė: Atlasinių dygsnių pėdelė F

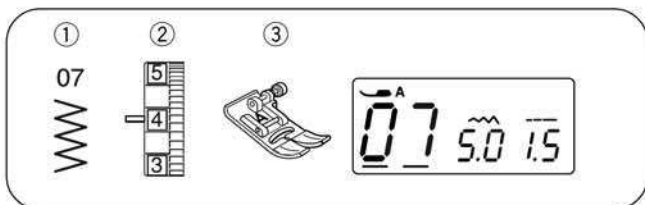
Ši siūlė naudojama apdailiniam siuvimui ir dygsniavimui. Kampucse siūkite lėtai.



Balno formos dygsniai

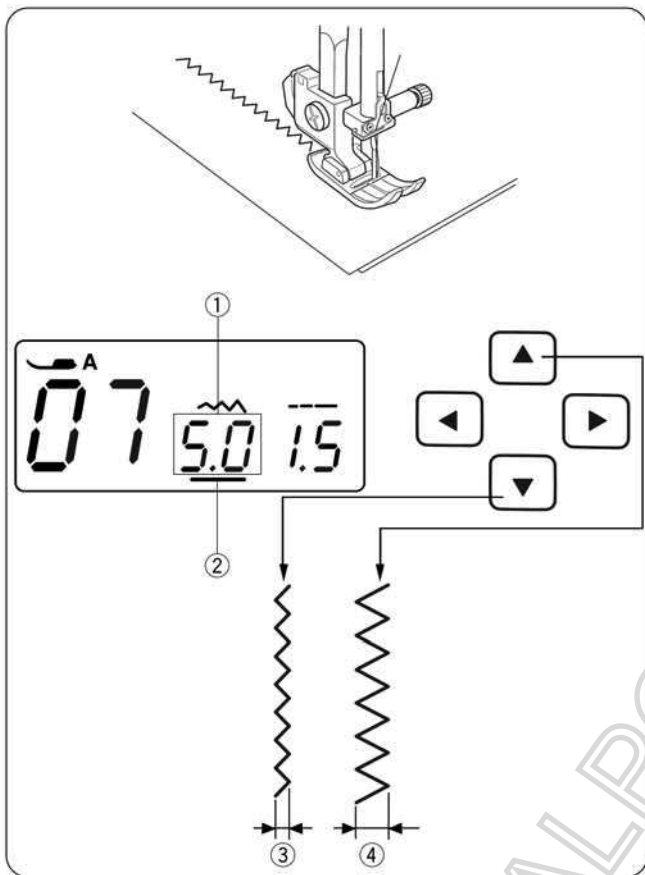
- ① Siūlė: 32
- ② Siūlo įtempimas: Nuo 3 iki 6
- ③ Prispaudimo pėdelė: Zigzaginė pėdelė A

Šie balno formos dygsniai yra formuojami vienu dygsniu į priekį, dviem atgal ir keturiais dygsniais į priekį. Šiais dygsniais galite išgauti gražią rankinio siuvimo išvaizdos siūlę peltakiams ant kostiumų, palaidinių, švarkų ir džinsų.



Zigzaginiai dygsniai

- ① Siūlė: 07
- ② Adatos siūlo įtempimas: Nuo 2 iki 6
- ③ Prispaudimo pėdelė: Zigzaginė pėdelė A



Zigzaginiai dygsniai yra vieni labiausiai paplitusių ir universaliausių dygsnių.

Zigzaginiai dygsniai naudojami apmėtymui, drabužių taisymui, aplikacijoms ir taip pat naudojami kaip dekoratyvinė siūlė.

PASTABA:

Naudokite tarpinę siūdami ant megztų medžiagų, džersio ar trikotažo.

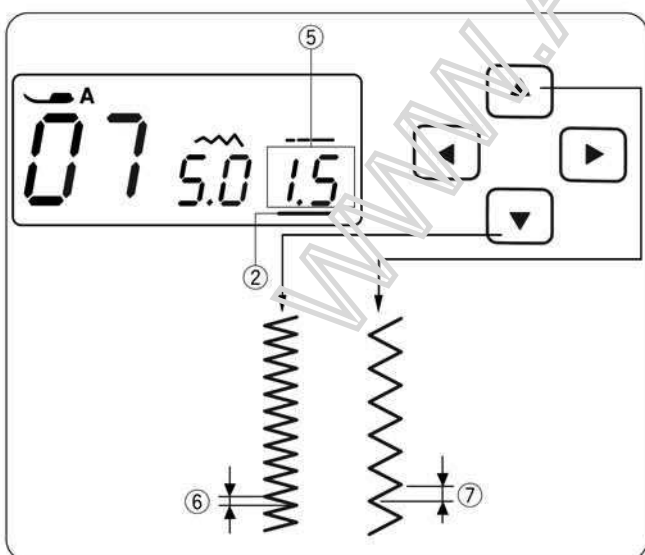
• Dygsnių pločio keitimas

Spauskite žymeklio mygtukus žymeklio ② nustatymui po siūlės pločio dydžiu „5.0“ ① (išankstinis nustatymas).

Kad sumažintumėte dygsnių plotį ③, spauskite .

Kad padidintumėte dygsnių plotį ④, spauskite .

Siūlių ilgis gali būti nuo 0.0 iki 7.0.



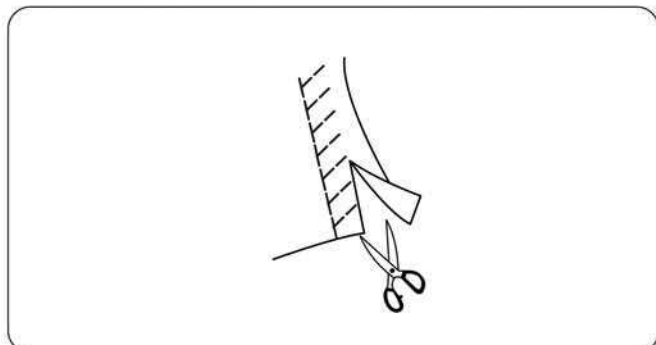
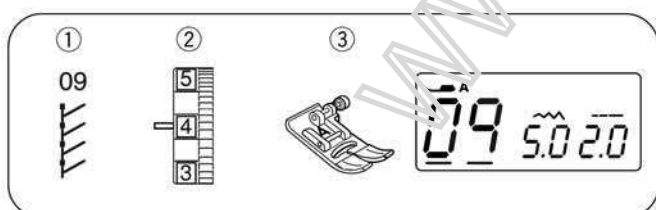
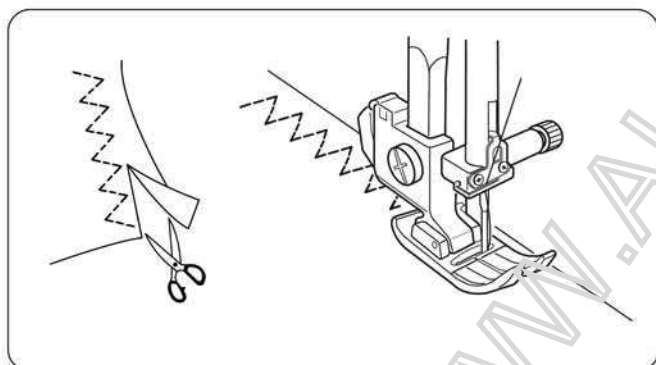
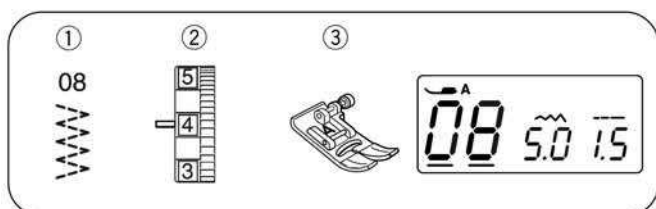
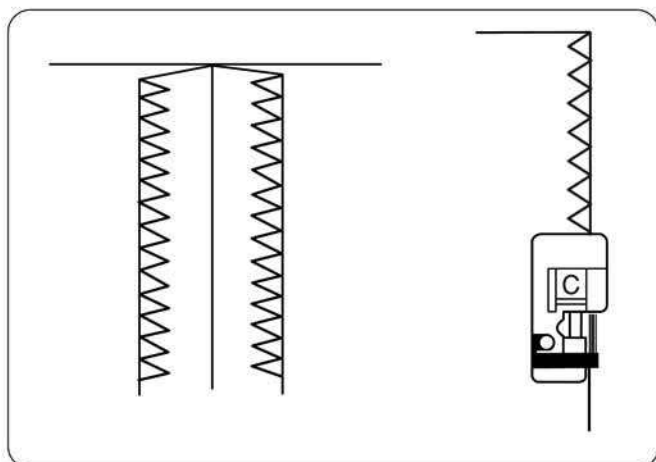
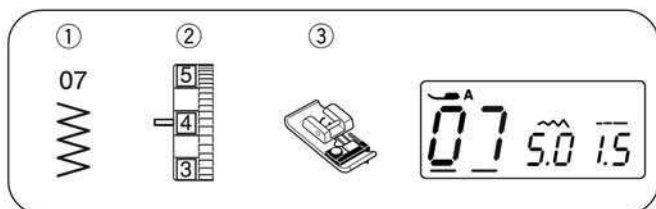
• Dygsnių ilgio keitimas

Spauskite žymeklio mygtukus žymeklio ② nustatymui po siūlės ilgio dydžiu „1.5“ ⑤ (išankstinis nustatymas).

Kad sumažintumėte dygsnių plotį ⑥, spauskite .

Kad padidintumėte dygsnių plotį ⑦, spauskite .

Siūlių ilgis gali būti nuo 0.2 iki 5.0.



Apmėtymas zigzaginiais dygsniais

- ① Siūlė: 07
- ② Adatos siūlo įtempimas: Nuo 3 iki 7
- ③ Prispaudimo pėdelė: Apkraštavimo pėdelė C

Ši zigzaginių dygsnių rūšis labai naudinga drabužių konstravime ir apdailinant kraštus bet kokiame gaminyje.

Juodo iškyšulio ir kreipiančiųjų vielų, esančių ant apmėtymo pėdelės, dėka medžiagos kraštas tampa patrauklus ir tiesus.

Paklokite medžiagą taip, kad dvigubos kreipiančiosios vielos eitų pagal kraštą. Mašina siūs virš šių vielų. Juodas iškyšulys palaikys laisvus siūlus taip, kad adata galėtų siūti virš jų.

Siuvant medžiagos kraštas turi stumtis prieš juodą iškyšulį.

PASTABA:

Naudodamiesi apmėtymo pėdele, būtinai palaikykite dygsnių plotį nuo 5.0 iki 7.0, nes priešingu atveju adata gali atsitrekti į apmėtymo pėdelę.

Triko dygsniai

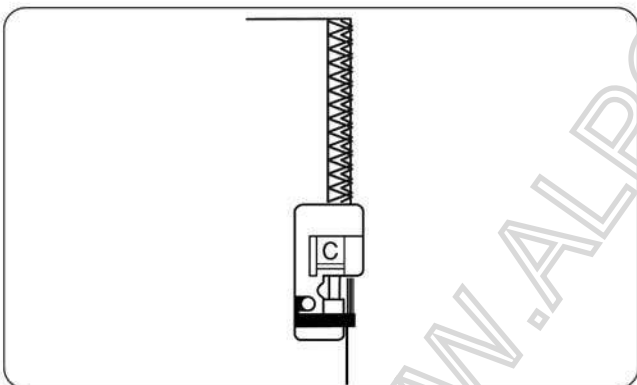
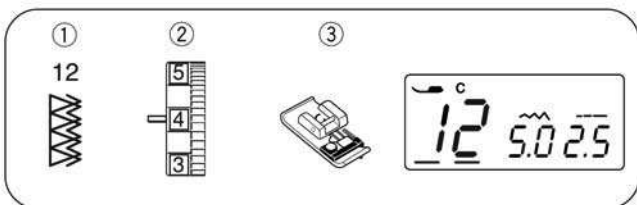
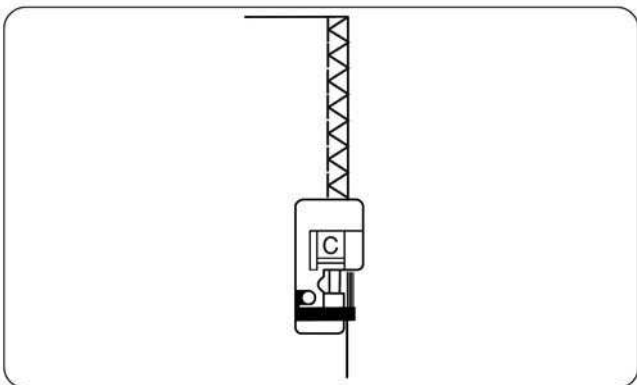
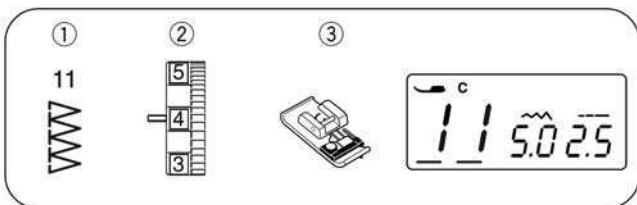
- ① Siūlė: 08
- ② Adatos siūlo įtempimas: Nuo 3 iki 6
- ③ Prispaudimo pėdelė: Zigzaginė pėdelė A

Šie dygsniai naudojami siūlės užlaidai apdailinti ant sintetinių medžiagų, kurios turi tendenciją raukšlėtis. Dygsniai taip pat tinkami adymui ir įplyšimų taisymui. Padėkite savo medžiagą su užlaida siūlėms 5/8" (1,5 cm). Nukirpkite medžiagos likutį prie pat dygsnių. Atsargiai - neįkirpkite dygsnių.

Overlokiniai dygsniai

- ① Siūlė: 09
- ② Adatos siūlo įtempimas: Nuo 3 iki 6
- ③ Prispaudimo pėdelė: Zigzaginė pėdelė A

Padėkite savo medžiagą su užlaida siūlėms 5/8" (1,5 cm). Nukirpkite medžiagos likutį prie pat dygsnių. Atsargiai - neįkirpkite dygsnių.



Krašto apmėtymo dygsniai

- ① Siūlė: 11
- ② Siūlo įtempimas: Nuo 3 iki 7
- ③ Prispaudimo pėdelė: Apkraštavimo pėdelė C

Naudojant apkraštavimo pėdelę, vienu metu siuvamos dvi siūlės: tiesi ir zigzaginė. Kraštas vienu metu susiuvas ir apmėtomas.

Siūlė 1/4" (0,6 cm) yra ideali trikotažo medžiagoms (prisiuvant gumutę) arba vidutinėms austinėms medžiagoms, kur norite pasiūti siaurą siūlę. Paklokite medžiagą taip, kad neapsiūtas kraštas pakliūtų po vielinėmis kreipiančiosiomis ir liestųsi su juodu iškyšuliu.

PASTABA:

Dygsnio plotis turi būti nustatytas tarp 5.0 ir 7.0. Elastinėms medžiagoms siūti rekomenduojamos adatos su mėlynu antgaliu.

Dvigubi krašto apmėtymo dygsniai

- ① Siūlė: 12
- ② Siūlo įtempimas: Nuo 3 iki 7
- ③ Prispaudimo pėdelė: Apkraštavimo pėdelė C

Tokių dygsnių siūlė labai tinka medžiagoms, kurių kraštai labai birūs (nepatvarūs) kaip linas ir gabarūnas.

Vienu metu gaminio kraštu siuvamos dvi zigzaginių dygsnių eilės ir kraštas neišyra. Nustatykite siūlo įtempimą, kad ir adatos, ir ritės siūlas būtų audinio krašte.

PASTABA:

Dygsnio plotis turi būti nustatytas tarp 5.0 ir 7.0. Elastinėms medžiagoms siūti rekomenduojamos adatos su mėlynu antgaliu.

Saginių kilpų rūšys ir jų panaudojimas



① Kvadratinė kilpa

Ši kvadratinė kilpa yra plačiai naudojama vidutinėms ir sunkioms medžiagoms. Jos dydis nustatomas automatiškai pagal sagos, patalpintos ant pėdelės, dydį.

② Kilpa su užapvalintu galu

Ši kilpa naudojama lengvoms ir vidutinėms medžiagoms, ypač palaidinėms ir vaikiškiems drabužiams.

③ Kilpa plonomis medžiagoms

Ši kilpa turi abu užapvalintus galus, naudojama plonomis delikačioms medžiagoms, kaip šilkas.

④ Elastinė kilpa

Šią kilpą galima panaudoti elastinėms medžiagoms, o taip pat ir dekoratyvinei apdailai.

⑤ Dekoratyvinė kilpa

Panašią rankinį darbą. Ideali plonomis medžiagoms madinguose moteriškuose drabužiuose, naudojamos aukštojoje madoje.

⑥ Kilpa su akute

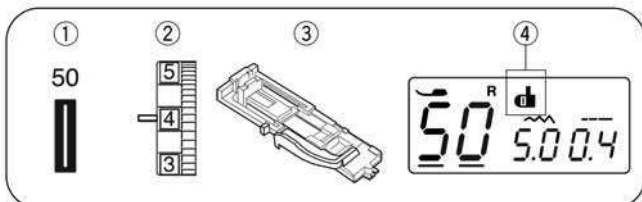
Kilpa su akute yra plačiai naudojama vidutinėms ir sunkioms medžiagoms. Be to, ji tinka didelėms ir storoms sagoms.

⑦ Rantuota kilpa

Ji siuvama virš gaminio ir pamušalo iki viršutinės gaminio dalies prisuvimo. Suteikia medžiagos kraštui išbaigtumo įspūdį, dažnai naudojamos natūralaus pluošto medžiagoms.

PASTABOS:

- 50 - 56 saginių kilpų siuvimui sekite tais pačiais nurodymais kaip ir kvadratinei kilpai (žr. 27 - 28 psl.).
- Saginės kilpos dydis nustatomas automatiškai, patalpinus sagą galinėje automatinės kilpos pėdelės R dalyje.
- Pėdelės sagos laikiklis gali paimti sagą, kurios skersmuo yra iki 2.5 cm.
- Kartais yra būtina pakeisti saginės kilpos dydį, kad tiktų storoms ar specifinėms medžiagoms ir siūlams.
- Mažame medžiagos gabalėlyje išbandykite kilpos siuvimą nustatymų patikrinimui.
- Padėkite sagą ant medžiagos ir pažymėkite viršų ir sagą saginės kilpos pozicijos nustatymui medžiagoje.
- Naudokite tarpinę su elastinėmis medžiagomis.



Kvadratinė kilpa

- ① Siūlė: 50
- ② Siūlo įtempimas: Nuo 1 iki 5
- ③ Prispaudimo pėdelė: Automatinės saginės kilpos pėdelė R

• Siuvimas

- 1 Paspauskite adatos pakėlimo/nuleidimo mygtuką. Uždėkite automatinės saginės kilpos pėdelę R. Įsitikinkite, kad nuleidus prispaudimo pėdelę kaištelis ②, esantis ant pėdelės, yra susijungęs su grioveliu ①, esančiu ant pėdelės laikiklio.

- ① Griovelis
- ② Kaištelis

- 2 Ištraukite sagos laikiklį ③ atgal ir įdėkite į jį sagą. Stipriai pastumkite laikiklį į priekį link sagos.

PASTABA

Jeigu sagą yra labai stora, medžiagos gabalėlyje išbandykite kilpą. Jeigu sagą sunku įterpti pro kilpą, saginę kilpą galima pailginti truputį patraukus sagos laikiklį atgal. Saginės kilpos ilgis bus padidintas.

- ③ Sagos laikiklis
- ④ Papildomas tarpas

- 3 Kiek galima žemyn patraukite saginės kilpos svirtį ⑤.

- ⑤ Saginės kilpos svirtis

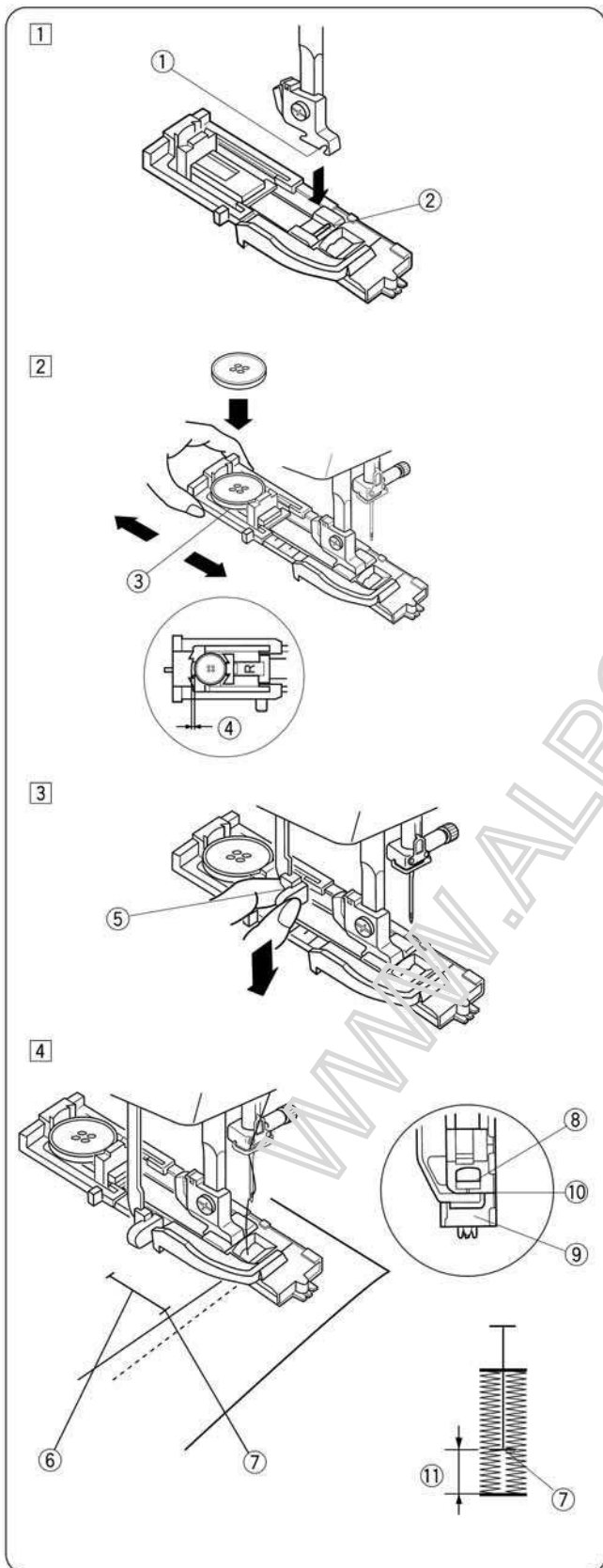
- 4 Padėkite medžiagos kampą po pėdele. Paspauskite adatos pakėlimo/nuleidimo mygtuką du kartus. Įverkite adatos siūlą į pėdelės angą. Patempkite abu siūlą į kairę po pėdele. Padėkite medžiagą po pėdele ir nuleiskite adatą ant medžiagos saginės kilpos pradžios taško ⑥. Nuleiskite saginės kilpos pėdelę R.

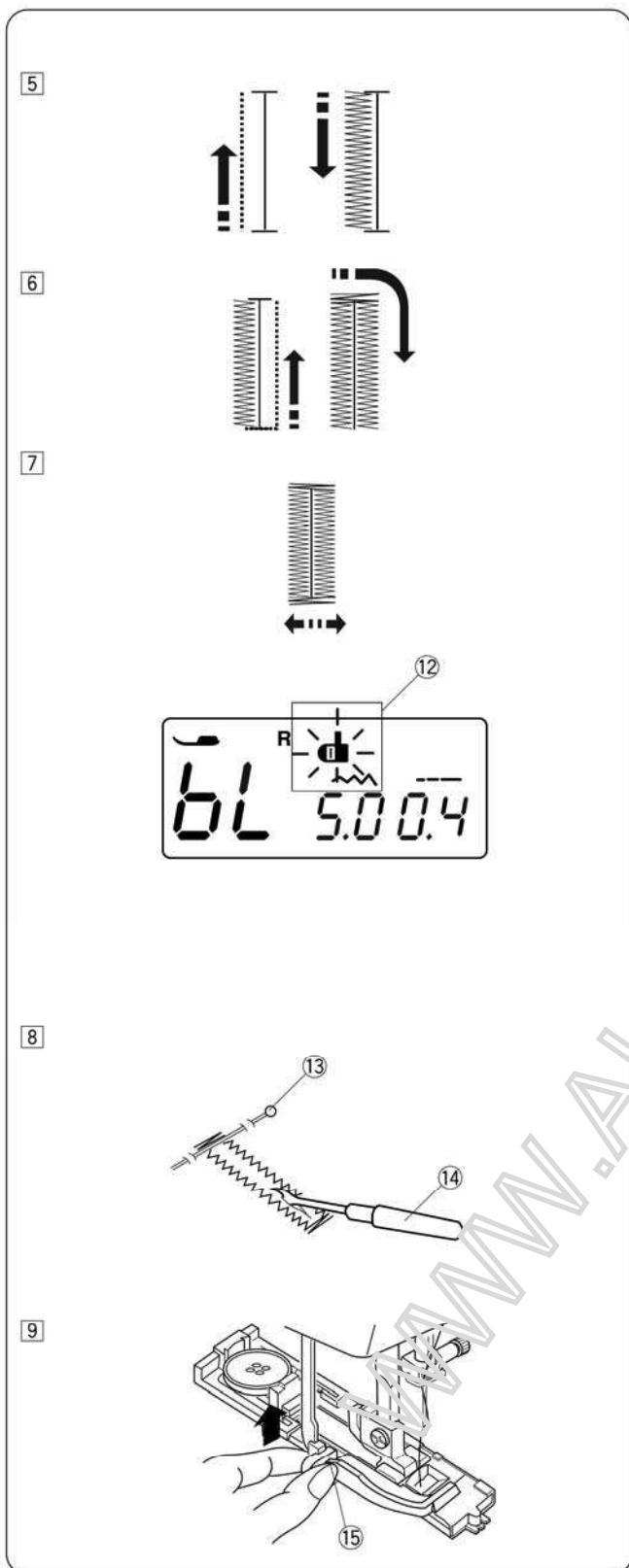
- ⑥ Saginės kilpos žyma
- ⑦ Pradžios taškas

PASTABOS:

Įsitikinkite, kad tarp šliaužiklio ir stabdiklio nėra tarpo ⑩, kitaip saginė kilpa bus pasiūta kitoje pozicijoje, negu norima.

- ⑧ Šliaužiklis
- ⑨ Stabdiklis
- ⑩ Čia neturi būti tarpo
- ⑪ Siuvimo tarpas





5 Pradėkite siūti kilpą. Kilpa bus automatiškai pasiūta. Mašina pirmiausiai pasiūs pirmąją eilę.

6 Mašina pasiūs galines sutvirtinančias siūles ir dešiniąją eilę.

7 Mašina pasiūs priekines sutvirtinančias siūles ir sustos automatiškai. Mašina siuvimo pabaigoje nukirps siūlus, jeigu LCD ekrane yra siūlų kirpiklio simbolis.

PASTABA:

Jeigu kilpos siuvimą pradėsite nenuleidę saginių kilpų svirties, LCD ekranas rodys „bL“ ir saginių kilpų simbolis mirksės 12. Nuleiskite saginių kilpų svirtį ir iš naujo įjunkite mašiną.

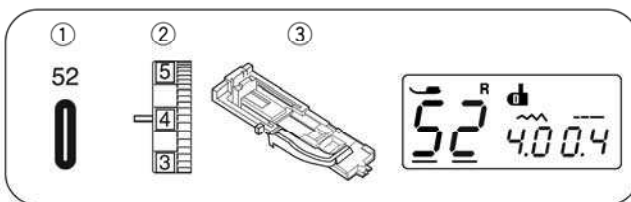
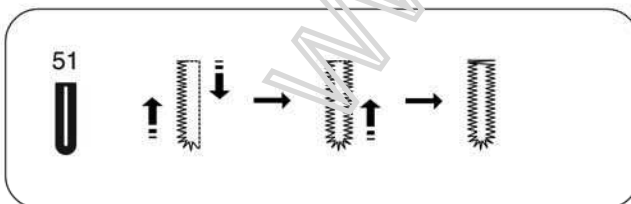
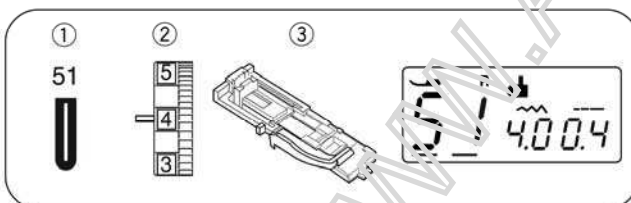
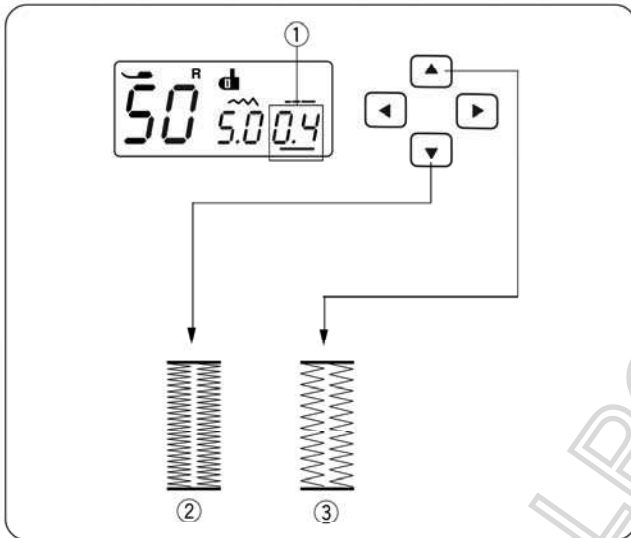
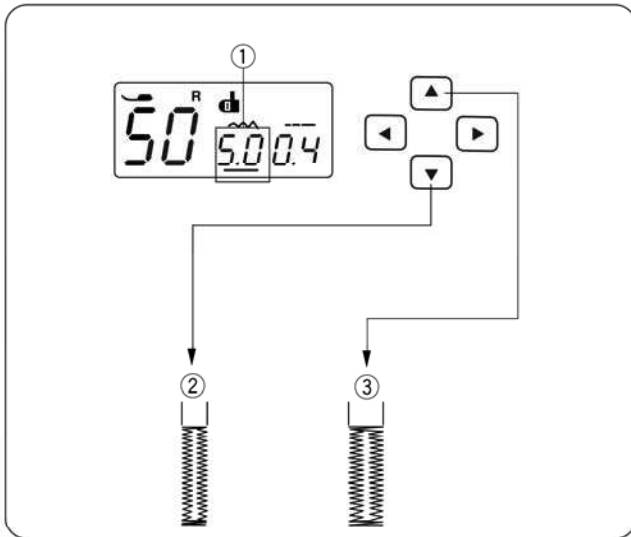
8 Išimkite medžiagą ir įverkite smeigtuką 13 kiekvienų sutvirtinančių dygsnių pabaigoje, kad išvengtumėte dygsnių įkirpimo. Įkirpkite su saginių kilpų kirpikliu 14.

13 Smeigtukas

14 Saginių kilpų kirpiklis

9 Kai pabaigsite, pastumkite saginių kilpų svirtį 15 kuo toliau.

15 Saginių kilpų svirtis



Kilpos dygsnių pločio ir tankio reguliavimas

• Kilpos dygsnių pločio reguliavimas

Spauskite žymeklio mygtukus žymeklio ① nustatymui po siūlės pločio dydžiu „5.0“ ① (išankstinis nustatymas).

Kad sumažintumėte kilpos plotį ②, spauskite .

Kad padidintumėte kilpos plotį ③, spauskite . Siūlių ilgis gali būti nuo 2.5 iki 7.0, priklausomai nuo pasirinktos kilpos.

• Kilpos dygsnių tankio reguliavimas

Spauskite žymeklio mygtukus žymeklio ① nustatymui po siūlės pločio dydžiu „5.0“ ① (išankstinis nustatymas).

Kad padidintumėte kilpos dygsnių tankį ②, spauskite .

Kad sumažintumėte kilpos dygsnių tankį ③, spauskite .

Siūlių ilgis gali būti nuo 0.3 iki 0.8, priklausomai nuo pasirinktos kilpos.

Kilpa su užapvalintu galu

- ① Siūlė: 51
- ② Siūlo įtempimas: Nuo 1 iki 5
- ③ Prispaudimo pėdelė: Automatinės saginės kilpos pėdelė R

Siuvimo procedūra tokia pati kaip kvadratinės saginės kilpos.

Siūlių ilgis gali būti nuo 2.5 iki 5.5.

Norėdami pakeisti siūlės plotį ar tankį, žr. „Kilpos dygsnių pločio ir tankio reguliavimas“ viršuje.

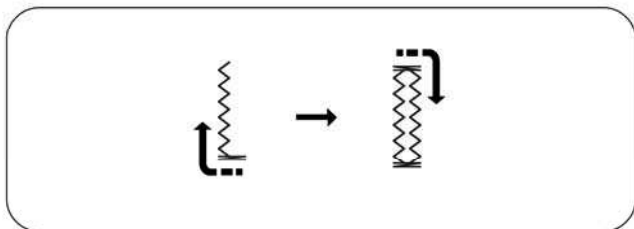
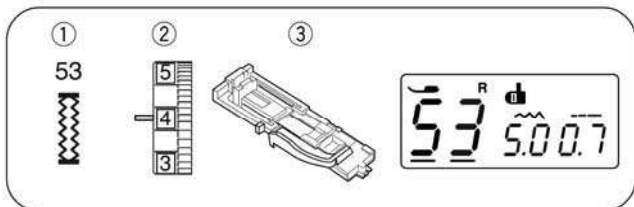
Kilpa plonomis medžiagoms

- ① Siūlė: 52
- ② Siūlo įtempimas: Nuo 1 iki 5
- ③ Prispaudimo pėdelė: Automatinės saginės kilpos pėdelė R

Siuvimo procedūra tokia pati kaip automatinės saginės kilpos.

Siūlių ilgis gali būti nuo 2.5 iki 5.5.

Norėdami pakeisti siūlės plotį ar tankį, žr. „Kilpos dygsnių pločio ir tankio reguliavimas“ viršuje.



Elastinė kilpa

- ① Siūlė: 53
- ② Siūlo įtempimas: Nuo 1 iki 5
- ③ Prispaudimo pėdelė: Automatinės saginės kilpos pėdelė R

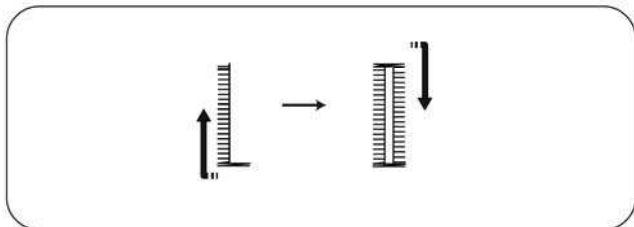
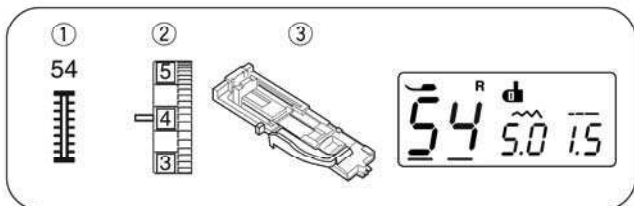
Mašina iš pradžių pasiūs priekines sutvirtinančias siūles ir kairiąją eilę.

Tada mašina pasiūs galines sutvirtinančias siūles ir dešiniąją eilę ir automatiškai sustos.

Siūlių plotis gali būti nuo 2.5 iki 7.0.

Siūlių tankis gali būti nuo 0.5 iki 1.0.

Norėdami pakeisti siūlės plotį ar tankį, žr. 29 psl.



Dekoratyvinė kilpa

- ① Siūlė: 54
- ② Siūlo įtempimas: Nuo 1 iki 5
- ③ Prispaudimo pėdelė: Automatinės saginės kilpos pėdelė R

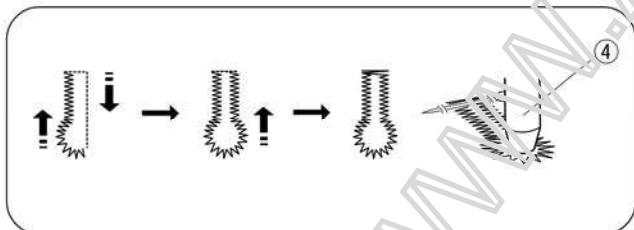
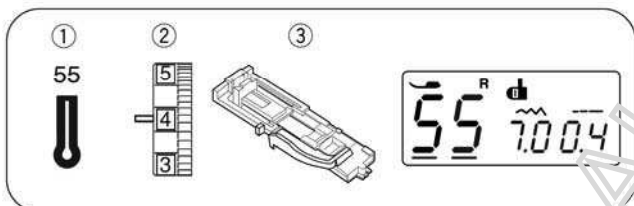
Mašina iš pradžių pasiūs priekines sutvirtinančias siūles ir kairiąją eilę.

Tada mašina pasiūs galines sutvirtinančias siūles ir dešiniąją eilę ir automatiškai sustos.

Siūlių plotis gali būti nuo 2.5 iki 7.0.

Siūlių tankis gali būti nuo 0.5 iki 2.5.

Norėdami pakeisti siūlės plotį ar tankį, žr. 29 psl.



Kilpa su akute

- ① Siūlė: 55
- ② Siūlo įtempimas: Nuo 1 iki 5
- ③ Prispaudimo pėdelė: Automatinės saginės kilpos pėdelė R
- ④ Akutės pramušiklis

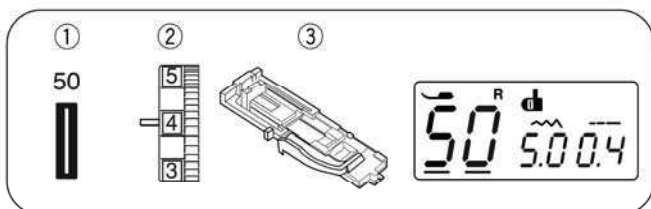
Siuvimo procedūra tokia pati kaip kvadratinės saginės kilpos.

Naudokite siūlių ardymo įrankį ir akutės pramušiklį ④ saginės kilpos atidarymui.

Siūlių ilgis gali būti nuo 5.5 iki 7.0.

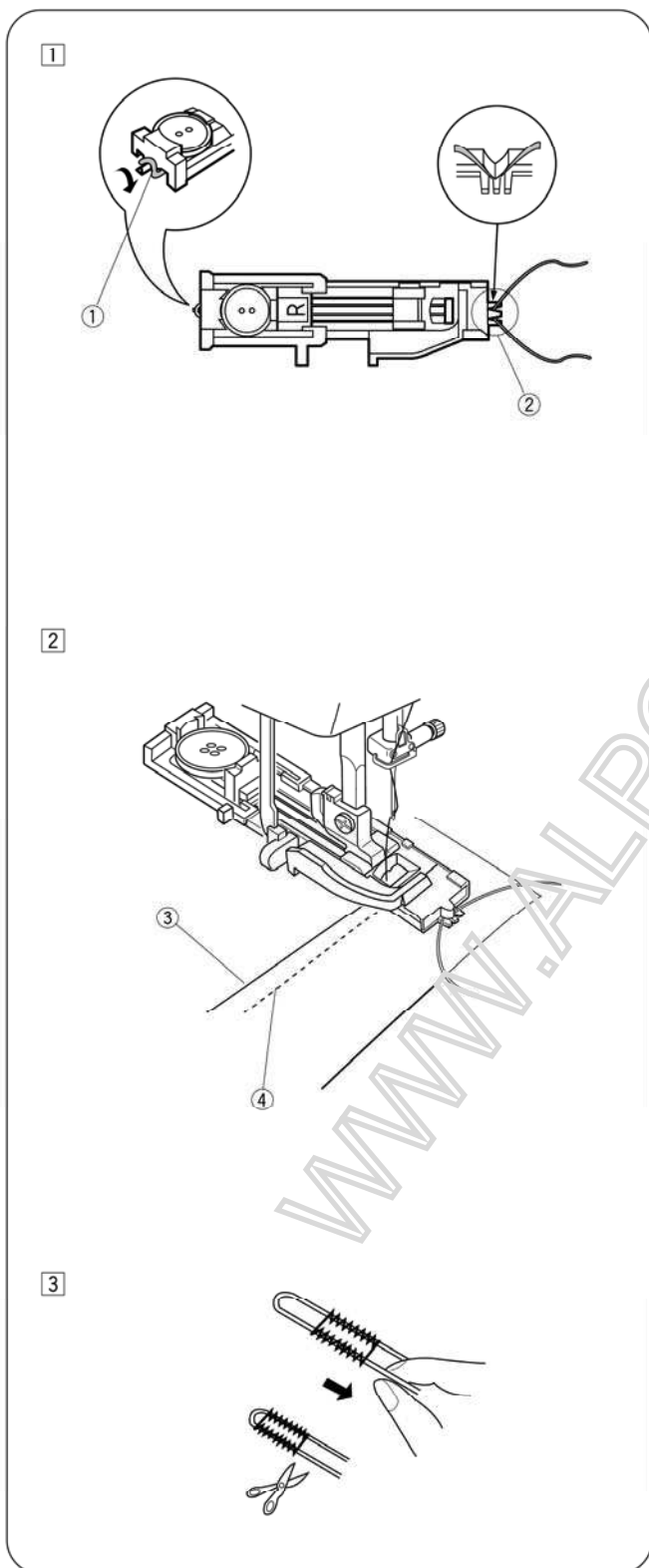
Norėdami pakeisti siūlės plotį ar tankį, žr. 29 psl.

* Akutės pramušiklis yra papildomas įrankis.



Saginė kilpa su virvele

- ① Siūlė: 50
- ② Siūlo įtempimas: Nuo 1 iki 5
- ③ Prispaudimo pėdelė: Automatinės saginės kilpos pėdelė R



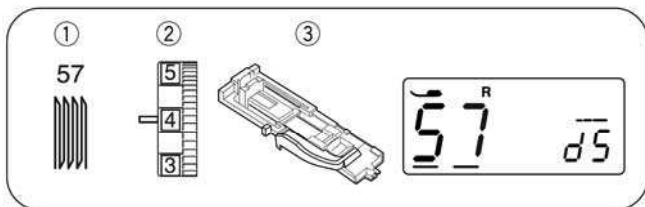
- ① Darykite tą pačią procedūrą kaip ir kvadratinei saginei kilpai. Nustatykite dygsnių plotį, atitinkantį naudojamos virvelės storį. Pakelkite pėdelę, užmeskite virvelę ant kabliuko ①, esančio pėdelės gale. Virvelės galus praveskite į save po prispaudimo pėdele ir ištraukite į priekį. Kad įtemptumėte virvelę, užkabinkite jos galus ant šakučių ②, esančių kilpinės pėdelės priekyje. Nuleiskite adatą į audinį, į kilpos pradžia, nuleiskite prispaudimo pėdelę.
- ① Kabliukas
 - ② Šakutės

- ② Švelniai spauskite pedalą ir siūkite kilpą. Abi kilpos pusės ir sutvirtinimo stulpeliai bus siuvami virš virvelės. Nuimkite audinį nuo mašinos ir nukirpkite tikrai siuvimo siūlus.
- ③ Adatos siūlas (viršutinis siūlas)
 - ④ Ritelės siūlas (apatinis siūlas)

- ③ Ištraukite laisvus virvelės galus, kad įtemptumėte juos. Įverkite virvelės galus į rankinę adatą, ištraukite juos į blogąją medžiagos pusę ir suriškite.

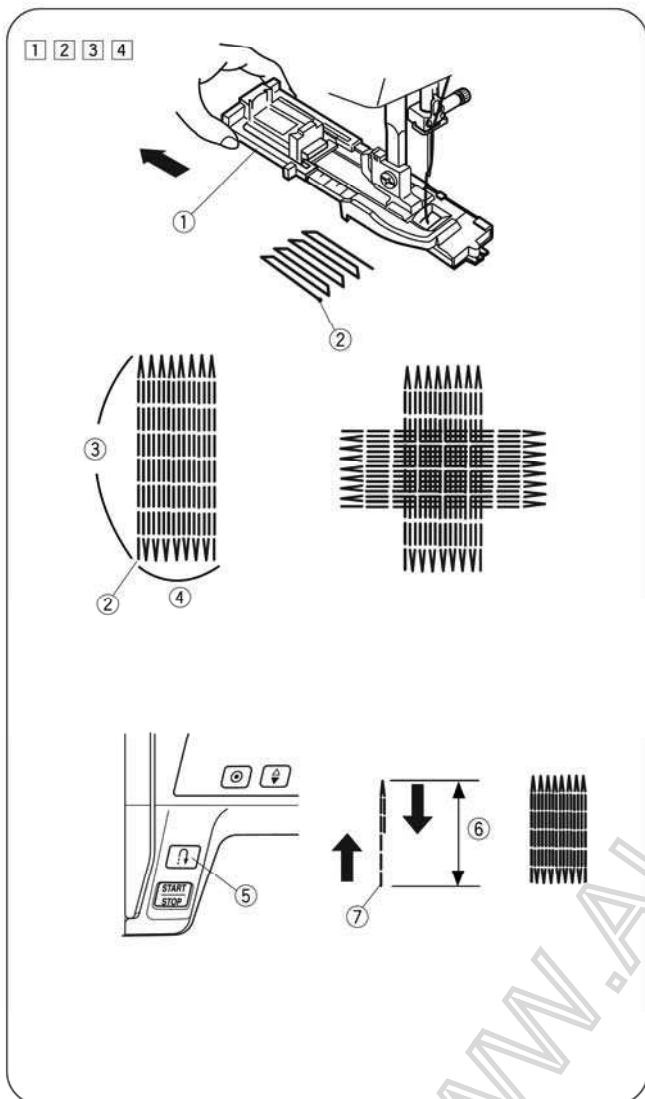
PASTABA:

Jeigu laisvi virvelės galai yra prisiūti prie medžiagos ir negali būti ištraukti, nukirpkite juos iš abiejų galų.



Adymo siūlė

- ① Siūlė: 57
- ② Siūlo įtempimas: Nuo 3 iki 6
- ③ Prispaudimo pėdelė: Automatinės saginės kilpos pėdelė R



• Siuvimas

- ① Sagos laikiklį ① atitraukite atgal.
 - ② Paklokite gaminį po pėdele. Du kartus paspauskite adatos pakėlimo/nuleidimo klavišą. Nuimkite medžiagą nuo mašinos į kairę, kad ištrauktumėte abu siūlus iš pėdelės.
 - ③ Nuleiskite pėdelę. Nuspauskite pedalą. Mašina užtvirtins dygsnius, pasiūs 16 adymo siūlių eilių, užblokuos dygsnius dar kartą ir automatiškai sustos.
 - ④ Pasukite audinį ir dar kartą pakartokite siuvimą. Mašina automatiškai nukups siūlus siuvimo pabaigoje, jei LCD ekrane yra siūlų kirpiklio simbolis (žr. 7 psl.).
- ① Sagos laikiklis
 - ② Pradžios taškas
 - ③ 2 cm
 - ④ 0,7 cm

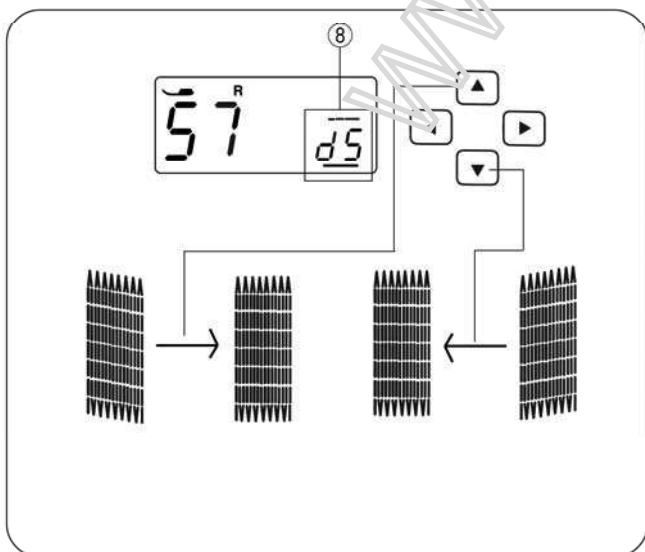
• Adymas, mažesnis nei 2 cm

Adymo, mažesnio nei 2 cm, pasiuvimui iš pradžių sustabdykite mašiną po siuvimo iki norimo ilgio ⑥, tada paspauskite atbulinį mygtuką ⑤. Norimas ilgis ⑥ nustatytas. Tęskite siuvimą, kol mašina sustos automatiškai.

- ⑤ Atbulinių dygsnių mygtukas
- ⑥ Norimas ilgis
- ⑦ Pradžios taškas



• To paties ilgio adymas


Tiesiog įjunkite mašiną kito to paties ilgio adymo pasiuvimui.




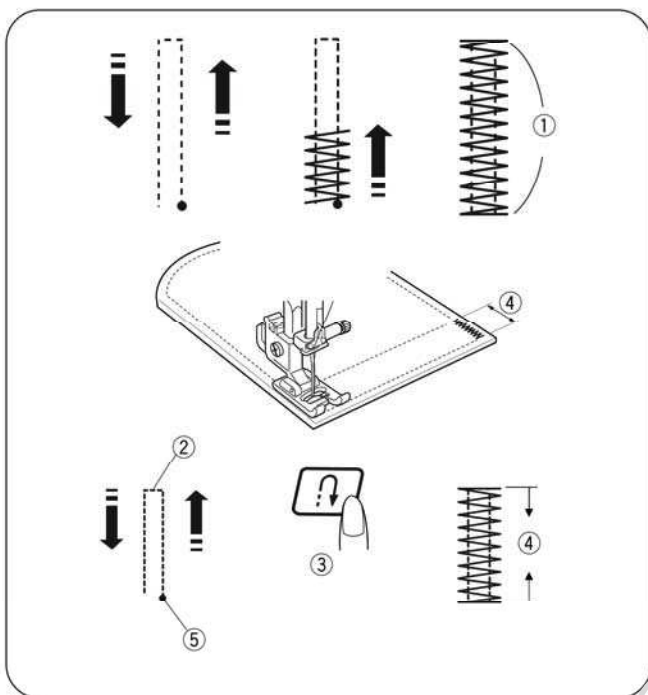
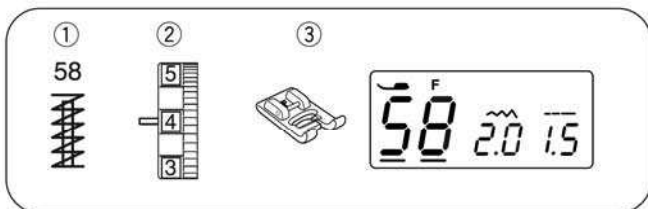
• Adymo tiesinimas

Adymo tiesinimas:

Spauskite žymeklio mygtukus   žymelio mygtukų nustatymui po „d5” ⑧ (išankstinis nustatymas).

Kai dešinioji adinio pusė žemesnė negu kairioji pusė, paspauskite  mygtuką „d6” ~ „d9” dydžių nustatymui ir tada išlyginkite adymą.

Kai kairioji adinio pusė žemesnė negu dešinioji pusė, paspauskite  mygtuką „d1” ~ „d4” dydžių nustatymui ir tada išlyginkite adymą.



Sutvirtinimas

- ① Siūlė: 58
- ② Siūlo įtempimas: Nuo 3 iki 6
- ③ Prispaudimo pėdelė: Atlasinių dygsnių pėdelė F

Sutvirtinimas stulpeliu naudojamas kišenių, tarpklešnių ir diržų kilpų sustiprinimui, kur reikalingas papildomas elastingumas.

• Siuvinimas

Siūkite, kol mašina sustos automatiškai. Mašina pasiūs 1.5 cm ilgio sustiprinimo stulpelį.

- ① 1,5 cm

• Trumpesnio sutvirtinimo stulpelio siuvinimas

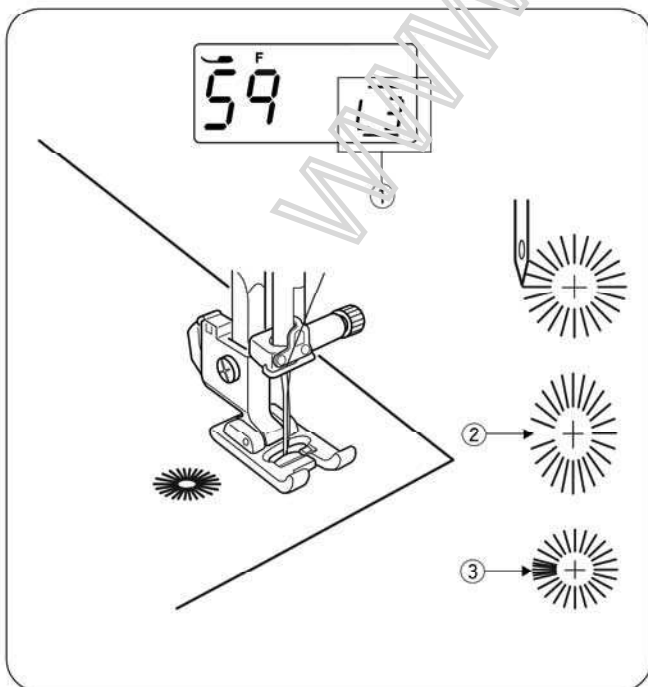
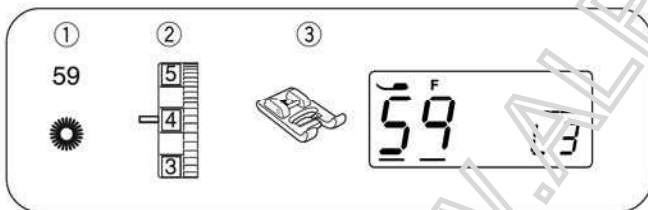
* Nustatykite greičio kontrolės šliaužiklį į žemo greičio nustatymą.

Sutvirtinimo, mažesnio nei 2 cm, pasiuvimui iš pradžių sustabdykite mašiną po siuvimo iki norimo ilgio ②, tada paspauskite atbulinį mygtuką ③. Sustiprinimo stulpelio ilgis ④ nustatytas. Tęskite siuvimą, kol mašina sustos automatiškai.

- ② Reikalingas ilgis
- ③ Atbulinių dygsnių mygtukas
- ④ Sustiprinimo stulpelio ilgis
- ⑤ Pradinis taškas

• To paties ilgio sutvirtinimas

Tiesiog įjunkite mašiną kito to paties ilgio sutvirtinimo pasiuvimui.



Akutė

- ① Siūlė: 59
- ② Adatos siūlo įtempimas: Nuo 1 iki 4
- ③ Prispaudimo pėdelė: Atlasinių dygsnių pėdelė F

Akutė yra naudojama diržų skylėms ir pan.

• Siuvinimas

Įtaisykite atlasinių dygsnių pėdelę F.

Nuspauskite pedalą siuvimui. Mašina sustos automatiškai, kai bus pabaigta.

Atidarykite akutę yla, pramušikliu arba smailiomis žirkklėmis.

• Akutės formos nustatymas

Akutės formos nustatymas:

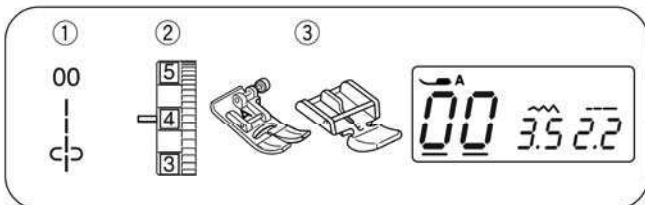
Spauskite žymeklio mygtukus žymelio mygtukų nustatymui po „L3“ ① (išankstinis nustatymas).

Jeigu akutės skylė ② atsidaro, paspauskite mygtuką adymo išlyginimui. (L1~L2)

Jeigu akutės sutampa ③, paspauskite mygtuką adymo išlyginimui. (L4~L5)

PASTABA:

Forma gali būti nustatyta tarp L1 ir L5 (išankstinis nustatymas yra L3).



Užtrauktuko įsiuvimas

- ① Siūlė: 00
- ② Adatos siūlo įtempimas: Nuo 1 iki 4
- ③ Prispaudimo pėdelė: Zigzago pėdelė A
Užtrauktuko pėdelė E

• Užtrauktuko pėdelės įdėjimas

Sukabinkite kaištelį užtrauktuko pėdelėje su grioveliu pėdelės laikiklyje.

• Norėdami prisiūti kairiąją užtrauktuko pusę, pėdelę prikabinkite prie dešiniojo kaištelio.

• Norėdami prisiūti dešiniąją užtrauktuko pusę, pėdelę prikabinkite ant kairiojo kaištelio.

- ① Griovelis
- ② Kaištelis
- ③ Kairiosios pusės prisuvimui
- ④ Dešinėsios pusės įsiuvimui

• Medžiagos paruošimas

Pridėkite 1 cm prie užtrauktuko dydžio. Tai bus užtrauktuko pilno atsegimo dydis.

- ① Audinio geroji pusė
- ② 1 cm
- ③ Užtrauktuko atsegimo dydis
- ④ Užtrauktuko dydis
- ⑤ Snynelė
- ⑥ Užtrauktuko dantukai
- ⑦ Užtrauktuko juostelė
- ⑧ Audinio blogoji pusė
- ⑨ Atsegimo pabaiga

Sudėkite kartu gerąsias audinio puses ir siūkite su 2 cm siūlės užlaida iki užtrauktuko atsegimo pabaigos. Pasiūkite atbulinius dygsnius siūlės užtvirtinimui. Pridaigstykite išilgai užtrauktuko atsidarymo 4,5 cm ilgio dygsniais.

- ⑩ 2 cm
- ⑪ Užtrauktuko atsegimas (pridaigstymas)
- ⑫ Atbuliniai dygsniai
- ⑬ Atsegimo pabaiga
- ⑭ Siūlė

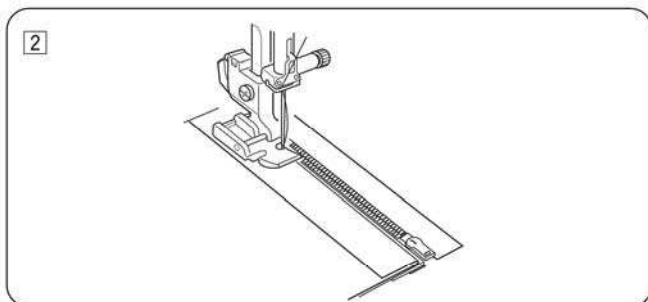
PASTABA:

Daigstymo metu atpalaiduokite įtempimą iki „1“.

• Prisiuvimas

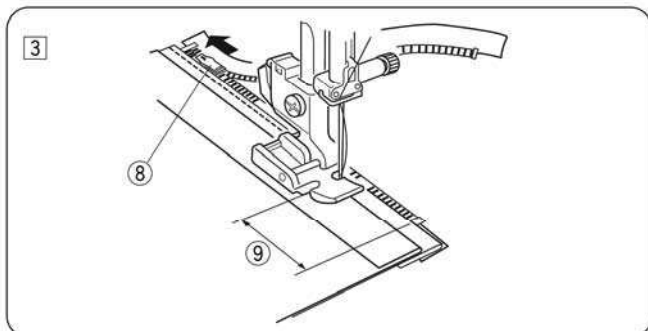
- ① Viršutinę užlaidą (kraštą) atlenkite į viršų. Užlenkite į apačią apatinę užlaidą, formuodami 0,3 cm klostę. Užtrauktuko dantukus paklokite greta šios klostės ir prisekite segtuku.

- ① Apatinis audinys
- ② Atsegimo pabaiga
- ③ Užtrauktuko dantukai
- ④ 0,3 cm
- ⑤ Viršutinio audinio blogoji pusė
- ⑥ Atsegimo dydis
- ⑦ Klostė



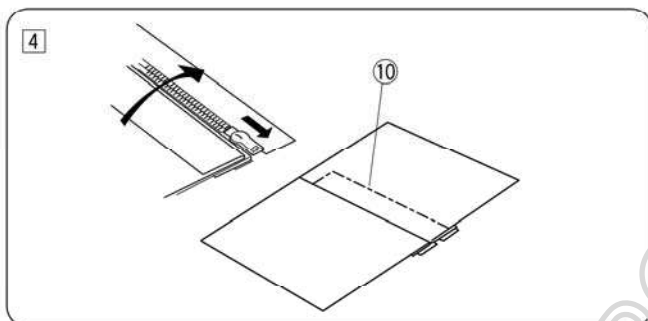
Užtrauktuko įsiuvimas (tęsinys)

- 2 Prikabinkite užtrauktuko pėdelę su dešiniu kaišteliu. Prasiūkite visus sluoksnius nuo atsegimo pabaigos, nukreipdami užtrauktuko dantukus išilgai pėdelės krašto.



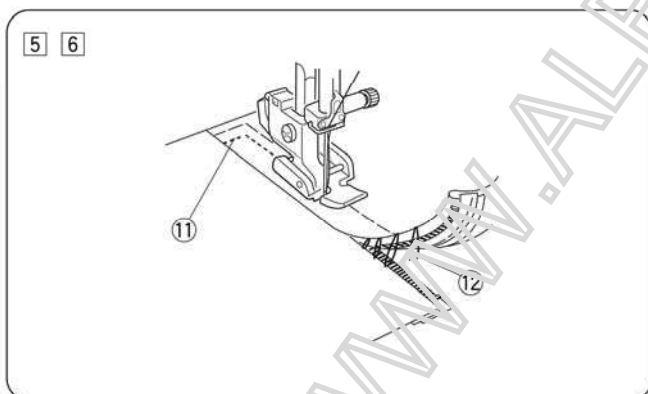
- 3 Sustokite 5 cm iki užtrauktuko spynelės. Nuleiskite adatą į audinį ir pakelkite pėdelę. Atidarykite užtrauktuką, nuleiskite pėdelę ir siūkite likusią siūlės dalį.

- 8 Spynelė
9 5 cm



- 4 Užsekite užtrauktuką ir ištiesinkite viršutinę medžiagą virš užtrauktuko. Pridaigstykite viršutinę medžiagą prie užtrauktuko juostelės.

- 10 Daigstyimo dygsniai

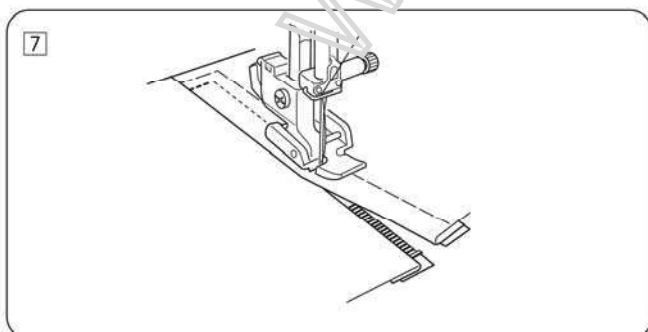


- 5 Nuimkite pėdelę ir prikabinkite ją su kairiu kaišteliu. Pasiūkite 1 cm atbuliniais dygsniais skersai atsegimo pabaigos. Pasukite audinį 90 laipsnių kampu ir prisiūkite užtrauktuko juostelę prie gaminio.

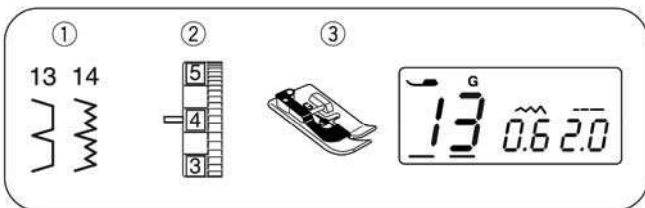
- 11 Atbuliniai dygsniai

- 6 Sustokite 5 cm iki užtrauktuko spynelės. Nuleiskite adatą į audinį ir pakelkite pėdelę. Pašalinkite daigstyimo dygsnius.

- 12 Daigstyimo dygsniai

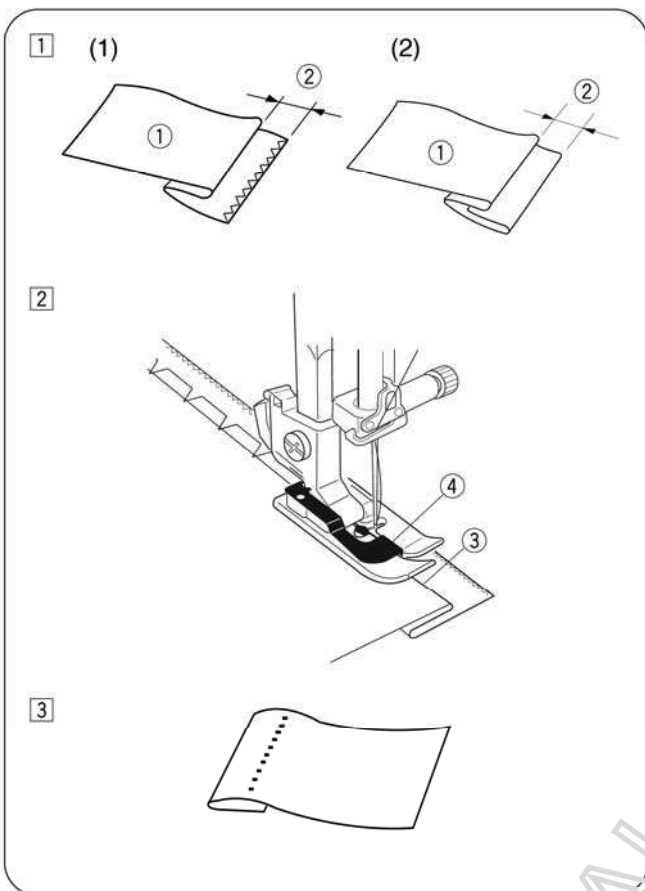


- 7 Atsekite užtrauktuką. Tada nuleiskite pėdelę ir siūkite likusią siūlės dalį. Baigus siuvimą, pašalinkite daigstyimo dygsnius nuo viršutinio audinio.



Paslėpta siūlė

- ① Siūlė: 13 arba 14
- ② Siūlo įtempimas: Nuo 1 iki 4
- ③ Prispaudimo pėdelė: Nematomų dygsnių pėdelė G



① Į blogąją pusę sulenkite kraštą į klostę su užlaida 0.4 - 0.7 cm.

① Blogoji medžiagos pusė

② 0.4 - 0.7 cm

(1) Lengvoms medžiagoms klostę sudėkite po medžiaga.

(2) Dirbant su sunkiomis medžiagomis, kurių pakraščiai turi tendenciją iširti, pirmiausiai reikia apmėtyti.

② Paklokite audinį taip, kad sudėtas kraštas būtų šalia pėdelės kreiptuvo. Nušleiskite prispaudimo pėdelę. Esant būtinumui, sureguliuokite adatos kritimo padėtį. Siūkite, kreipdami audinį pagal kreipiklį, esantį ant pėdelės.

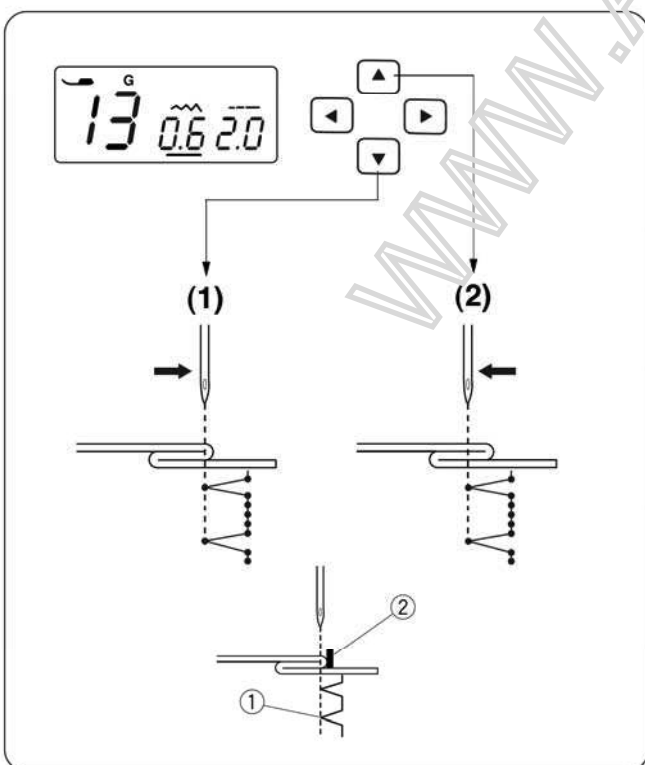
③ Klostė

④ Kreipiklis

③ Pabaigoje siūti, ištiesinkite audinį.

PASTABA:

Jeigu adata nueitų per toli į kairę, geroje pusėje būtų matomi dygsniai.



• Adatos kritimo padėties reguliavimas

Spauskite žymeklio mygtukus žymeklio nustatymui po siūlės pločio dydžiu „0.6“ (išankstinis nustatymas).

(1) Spauskite mygtuką , kad adatos kritimo į audinį taškas pasislinktų į dešinę.

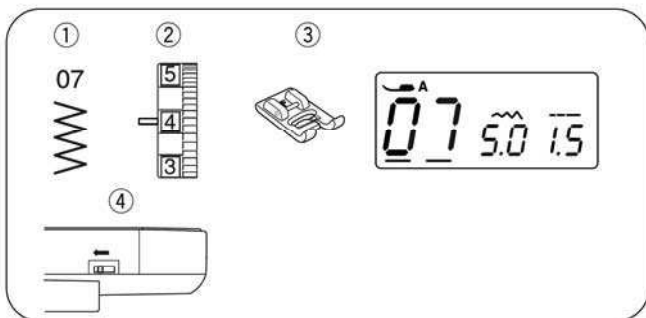
(2) Spauskite mygtuką , kad adatos kritimo į audinį taškas pasislinktų į kairę. LCD ekranas parodys atstumą milimetrais nuo kreipiklio iki adatos kritimo į audinį kairiosios padėties taško.

① Adatos kritimo į audinį kairioji padėtis

② Kreipiklis

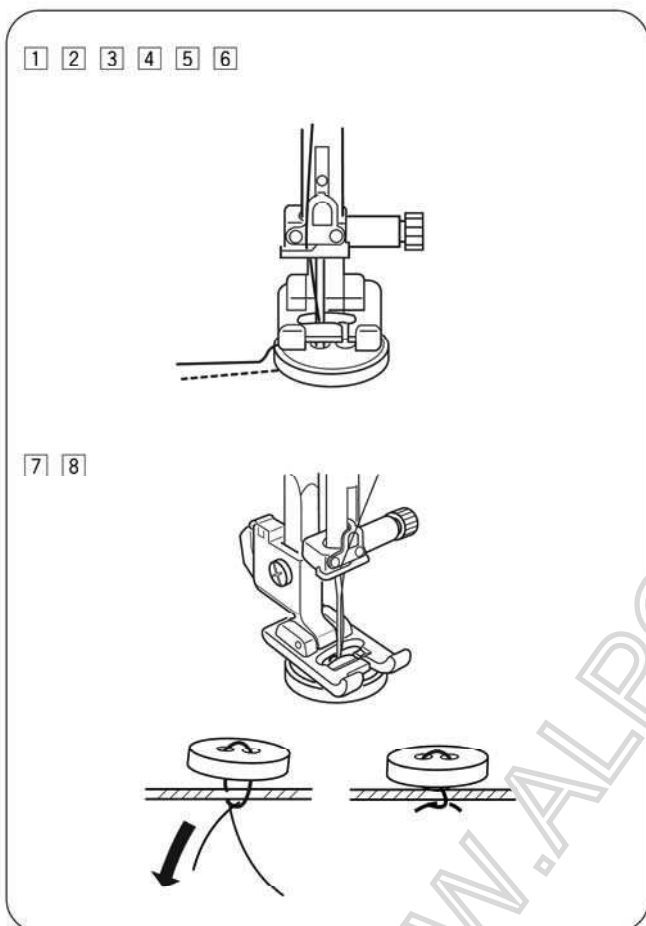
PASTABA:

Adatos kritimo į audinį taško padėtis judės į kairę arba į dešinę, tačiau dygsnio plotis nesikeis.



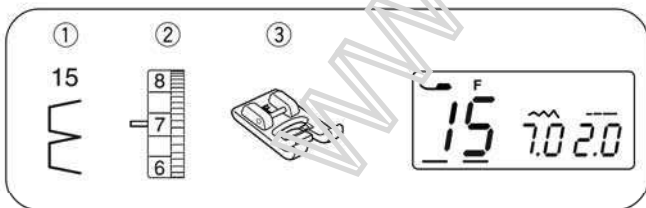
Sagų prisiuvimas

- ① Siūlė: 07
- ② Siūlo įtempimas: Nuo 3 iki 7
- ③ Prispaudimo pėdelė: Atlasinių dygsnių pėdelė F
- ④ Padavimo dantukai: Nuleisti



- ① Nuleiskite padavimo dantukus. Nustatykite siūlės ilgį 0.0.
- ② Padėkite sagą taip, kad sagos skylutės sutaptų su horizontalia išpjova prispaudimo pėdelėje.
- ③ Nuleiskite prispaudimo pėdelę, kad prilaikytumėte sagą vietoje.
- ④ Nustatykite dygsnių plotį, kad adata pataikytų į kairę sagos skylutę.
- ⑤ Pasukite smagrąjį taip, kad adata pataikytų į dešinę skylutę. Jeigu reikia, pareguliuokite dygsnio plotį.
- ⑥ Pasiūkite keletą dygsnių.
- ⑦ Pasiuvę nukirpkite siūlus, tačiau palikite 3"-4" (7,5-10 cm) siūlų galus prie sagos.
- ⑧ Su rankine siuvimo adata ištraukite adatos siūlą į blogąją medžiagos pusę ir suriškite abu siūlus.

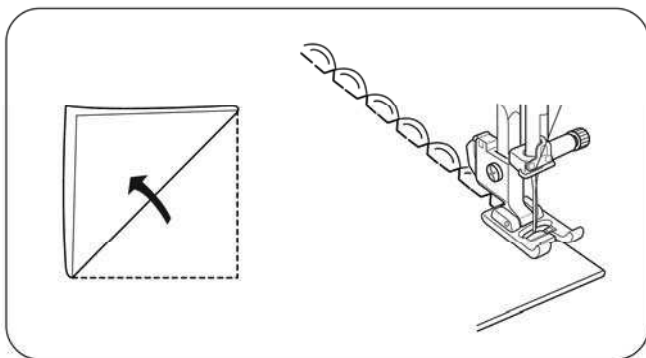
* Užbaigę sagų siuvimą, pakelkite medžiagos padavimo dantukus į normalią padėtį.



IV SKYRIUS. DEKORATYVINĖS SIŪLĖS

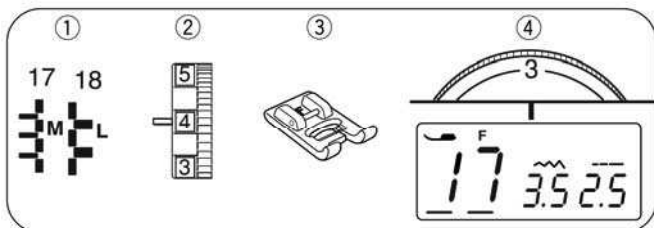
Siūlė-kriauklė

- ① Siūlė: 15
- ② Adatos siūlo įtempimas: Nuo 6 iki 8
- ③ Prispaudimo pėdelė: Atlasinių dygsnių pėdelė F



Naudokite lengvas medžiagas (pvz., triko). Sulenkite medžiagą, kaip pavaizduota paveiksliuke, ir siūkite per klostę. Siūkite klostės kraštą taip, kad adatą dešinėje eigos pusėje tikrai liestų klostės kraštą, tam, kad prie krašto formuotųsi lankeliai. Siūlės pagerinimui gali prireikti padidinti adatos siūlo įtempimą.

Jeigu norite siūti keletą siūlių eilių, atstumas tarp jų turi būti mažiausiai 1,5 cm. Siūlė-kriauklė galima panaudoti ant trikotažo ir šilkinų medžiagų bet kuria kryptimi.



Aplikacijos

- ① Siūlė: 17 arba 18
- ② Adatos siūlo įtempimas: Nuo 1 iki 4
- ③ Prispaudimo pėdelė: Atlasinių dygsnių pėdelė F
- ④ Prispaudimo pėdelės įtempimas: 3

* 17 pavyzdžio siūlės plotis gali būti pakeistas nekeičiant adatos centrinės pozicijos.

* 18 pavyzdžio siūlės plotis gali būti pakeistas nekeičiant adatos kairiosios pozicijos.

Patalpinkite aplikaciją ant medžiagos ir pridaigstykite arba prisekite ją.



Sumažinkite pėdelės spaudimą.


Siūkite kreipdami medžiagą, kad adata siūtų palei išorinį aplikacijos kraštą.


- ① Aplikacija
- ② Pakraštys

• Kilpos dygsnių pločio reguliavimas

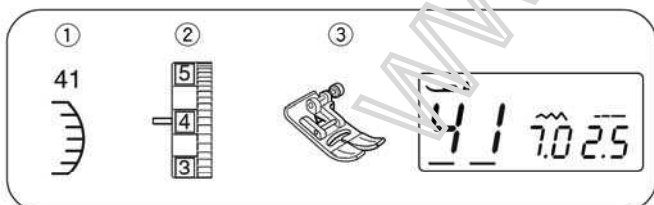
Pasirinkite 17 pavyzdį.

Spauskite žymeklio mygtukus   žymeklio nustatymui po siūlės pločio dydžiu „3.5“ ③ (išankstinis nustatymas).

Kad sumažintumėte kilpos plotį ④, spauskite .

Kad padidintumėte kilpos plotį ⑤, spauskite . Siūlių ilgis gali būti keičiamas pagal centrinę adatos poziciją ⑥.

- ③ Siūlės plotis (3.5)
- ④ 17 siūlės pavyzdys (sumažintas siūlės plotis)
- ⑤ 17 siūlės pavyzdys (padidintas siūlės plotis)
- ⑥ Centrinė adatos nuleidimo pozicija

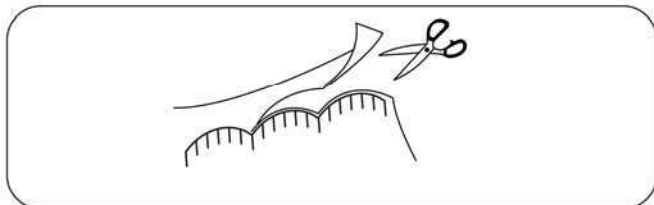


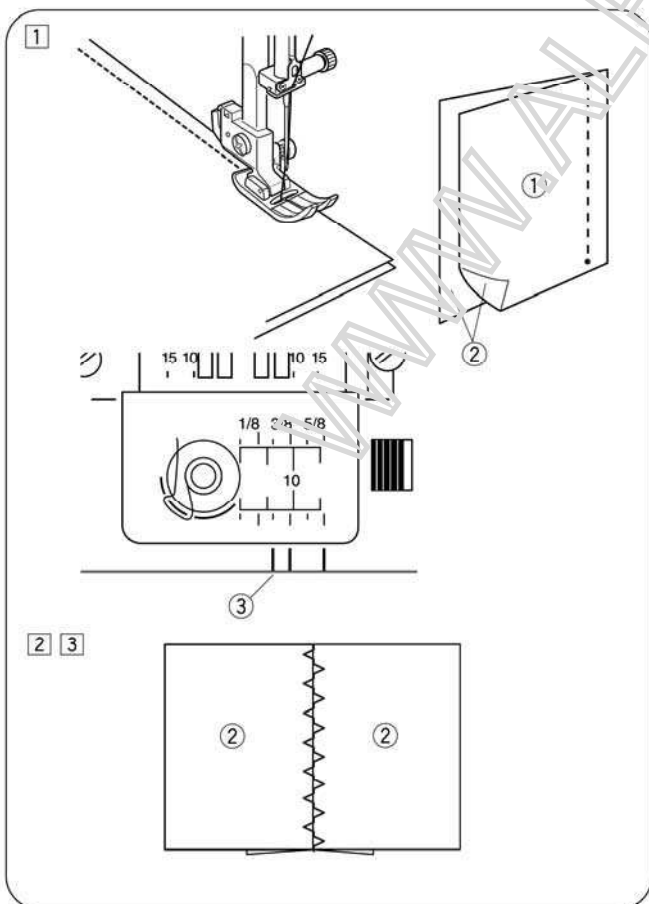
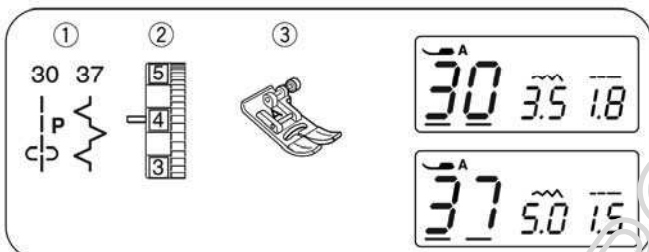
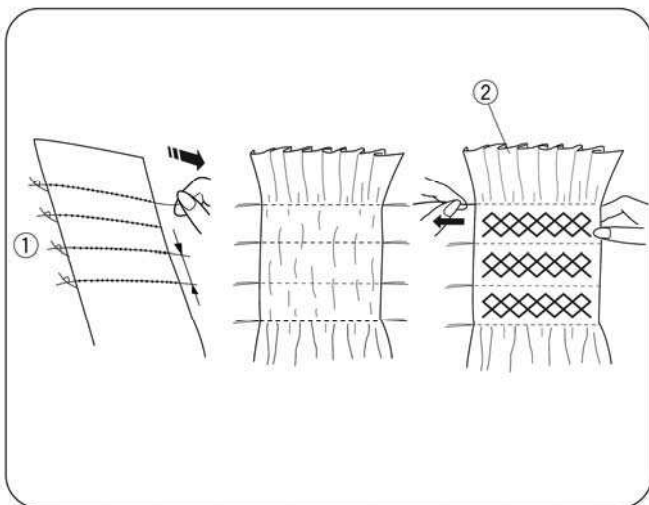
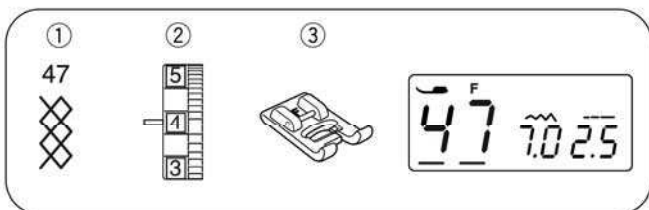
Festonai

- ① Siūlė: 41
- ② Adatos siūlo įtempimas: Nuo 3 iki 6
- ③ Prispaudimo pėdelė: Zigzaginė pėdelė A

Siūkite siūlė maždaug 1 cm atstumu nuo kiekvieno krašto.

Nukirpkite medžiagą iš išorinės pusės nuo dygsnių, kaip pavaizduota paveiksliuke. Būkite atsargūs, nenukirpkite dygsnių.





Raukinukai

- ① Siūlė: 47
- ② Siūlo įtempimas: Nuo 3 iki 6
- ③ Prispaudimo pėdelė: Atlasinių dygsnių pėdelė F

Raukinukai - tai delikati apdaila vaikiškiems drabužiams ir moteriškos palaidinėms. Pasirinkite minkštą ir lengvą medžiagą, kaip batus arba šali. Atkirpkite medžiagos tris kartus ilgesnį gabalą už numatomą gaminį. Dygsnio ilgį nustatykite „5.0“ ir pasiūkite tiesių dygsnių eiles maždaug 1 cm viena nuo kitos.

PASTABA:

Prieš siuvimą ištraukite ritelės siūlą į viršų ir patraukite 4~6 colių į priekį.

Iš vienos pusės ① suriškite abu siūlus. Iš kitos pusės patraukite už ritelės siūlą (apatinių siūlą) ir vienodai paskleiskite klostes ②.

Pasiūkite dekoratyvines siūles tarp tiesių dygsnių eilių. Ištraukite tiesias siūles.

- ① Surištas kraštas
- ② Klostės

Pečvorkas (durstiniai iš gabaliukų)

- ① Siūlė: 30 ir 37
- ② Siūlo įtempimas: Nuo 3 iki 6
- ③ Prispaudimo pėdelė: Zigzaginė pėdelė A

Sudėkite pečvorko durstinius gerosiom pusėm.

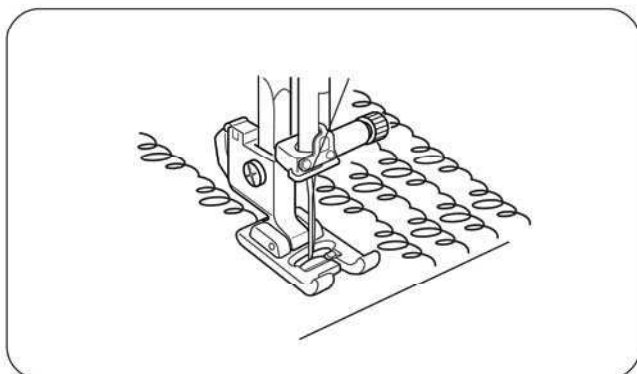
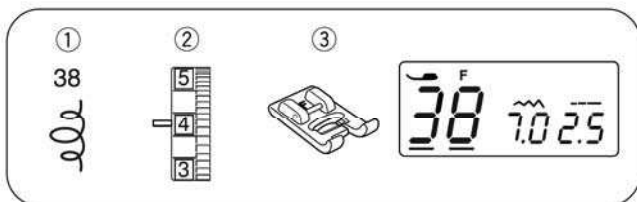
- ① Pasirinkite 30 siūlės pavyzdį. Siūkite kreipdami medžiagos kraštą palei pėdelės kreipiklį, kad išlaidyti 1/4 colio užlaidą.

- ① Blogoji medžiagos pusė
- ② Geroji medžiagos pusė
- ③ Priekinė kreipiančioji

- ② Pasirinkite 37 siūlių pavyzdį. Pakeiskite prispaudimo pėdelę į zigzaginę pėdelę A.

- ③ Paspauskite užlaidą siūlės atidarymui. Apsiūkite 37 siūlės pavyzdį dešinėje gaminio pusėje, orientuodamiesi siūlės linija.

* 33, 35, 36, 37, 40  siūlių pavyzdžiai taip pat gali būti naudojami.

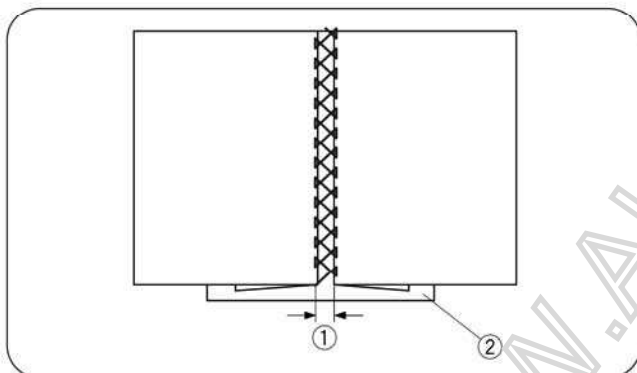
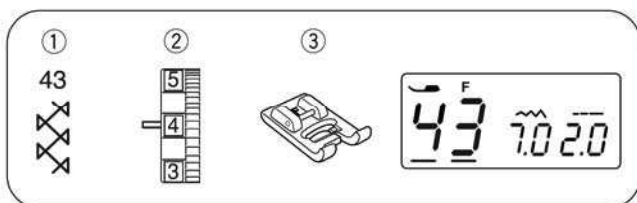


Kviltingas

- ① Siūlė: 38
- ② Siūlo įtempimas: Nuo 3 iki 6
- ③ Prispaudimo pėdelė: Atlasinių dygsnių pėdelė F

* 31, 39 ir 42 siūlių pavyzdžiai taip pat gali būti naudojami.

Kviltingo dygsniai suteikia trijų dimensijų efektą apsiuvant piešinį.



Kiauručiai

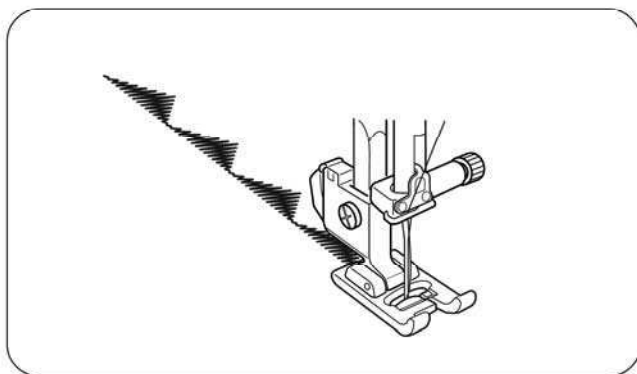
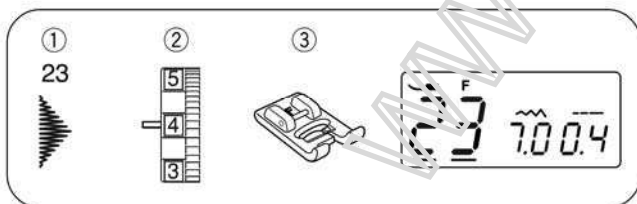
- ① Siūlė: 43
- ② Siūlo įtempimas: Nuo 3 iki 6
- ③ Prispaudimo pėdelė: Atlasinių dygsnių pėdelė F

Pasinaudokite šią siūlę, kad sujungtumėte dvi dalis ir padidintumėte gaminį.

Abiejų medžiagų kraštus užlenkite po 1,5 cm ir išlyginkite laidyne. Klostes segtukais prikabinkite prie popieriaus lapo arba prie nuplėšiamo stabilizatoriaus.

Siūkite lėtai, nukreipdami medžiagą taip, kad adata užgriebtų sulenktas klostes iš abiejų pusių. Pabaigę darbą, pašalinkite popierių nuo medžiagos.

- ① 0,3 cm-0,4 cm
- ② Popierius



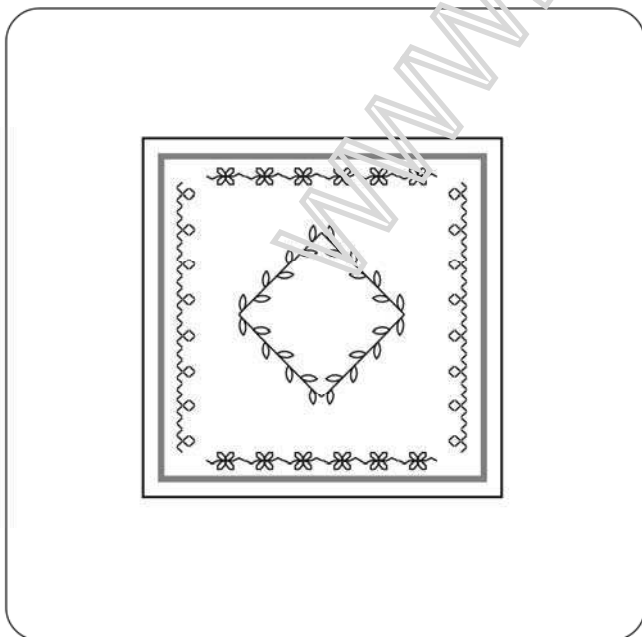
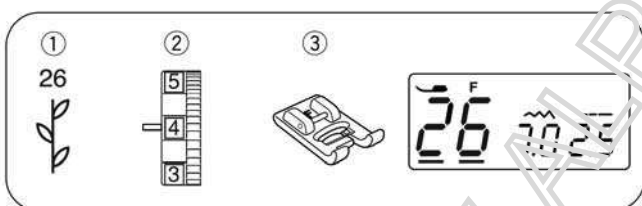
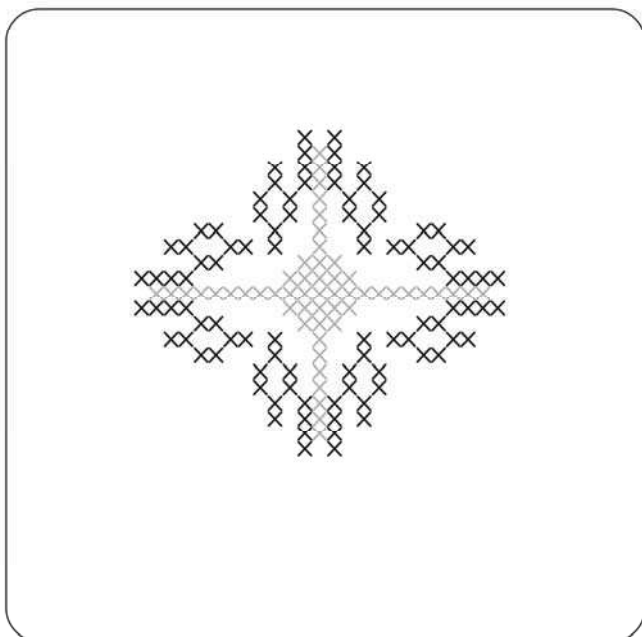
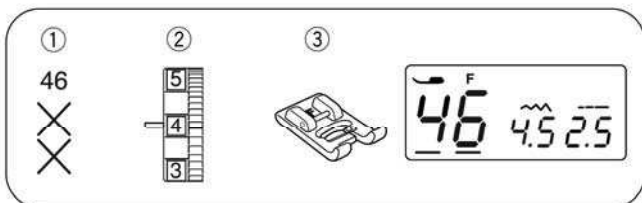
Atlasiniai dygsniai

- ① Siūlė: 23
- ② Siūlo įtempimas: Nuo 3 iki 6
- ③ Prispaudimo pėdelė: Atlasinių dygsnių pėdelė F

* 20, 21, 22, 24 ir 25 siūlių pavyzdžiai taip pat gali būti naudojami.

Siūdami elastines arba tamprias medžiagas, geresniems siuvimo rezultatams, rekomenduotina iš blogosios medžiagos pusės pakloti stabilizuojantį paklotą.

Siūlės užbaigimui, spauskite „auto-lock“ mygtuką.



Kryžiaus siūlė

- ① Siūlė: 46
- ② Siūlo įtempimas: Nuo 3 iki 6
- ③ Prispaudimo pėdelė: Atlasinių dygsnių pėdelė F

* Taip pat gali būti naudojama 48 siūlė.

Šia siuvinėjimo siūle, jūs galite padaryti gražius dizainus, kartais ji gali pasirodyti išsiuvinėta rankomis.

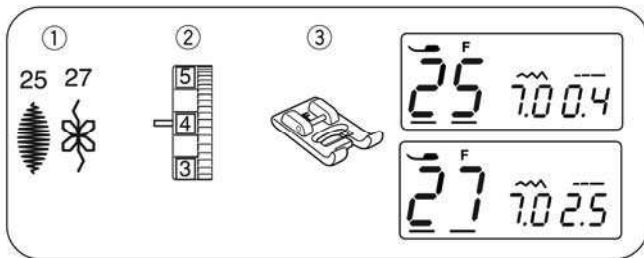
* Jeigu paspausite „auto-lock“ mygtuką prieš siūdami, mašiną pasiūs tik vieną kryžiaus siūlių pusę ir sustos automatiškai.

Dekoratyvinė siūlė

- ① Siūlė: 26
- ② Siūlo įtempimas: Nuo 3 iki 6
- ③ Prispaudimo pėdelė: Atlasinių dygsnių pėdelė F

* Taip pat gali būti naudojamos 27-29 ir 44-45 siūlės.

Geresniems rezultatams siuivant dekoratyvines siūles, atidžiai sulyginkite ir nukreipkite medžiagą. Būtinumui esant, pasinaudokite stabilizatoriumi.

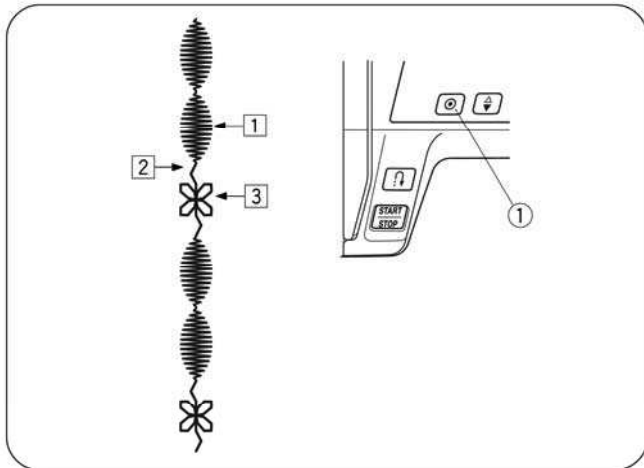


Dekortyviųjų siūlių kombinacijos

- ① Siūlė: 25 ir 27
- ② Siūlo įtempimas: Nuo 3 iki 6
- ③ Prispaudimo pėdelė: Atlasinių dygsnių pėdelė F

25 ir 27 siūlių pavyzdžių kombinavimas.

- ① Pasiūkite 25 siūlę ir paspauskite „auto-lock“ mygtuką siūdami antrąją dalį. Mašina sustos automatiškai, kai antra dalis bus užbaigta.
 - ① Auto-lock mygtukas
- ② Pasirinkite 27 siūlių pavyzdį. Paspauskite „auto-lock“ mygtuką ir pradėkite siūti.
- ③ Mašina pasiūs 27 siūlės vieną dalį ir sustos automatiškai.
- ④ Pakartokite procedūrą, išdėstyta aukščiau.

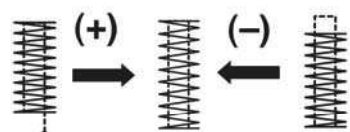
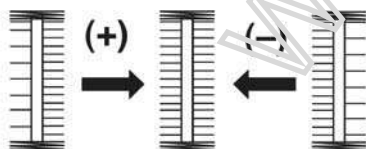
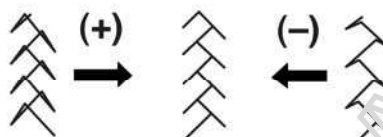
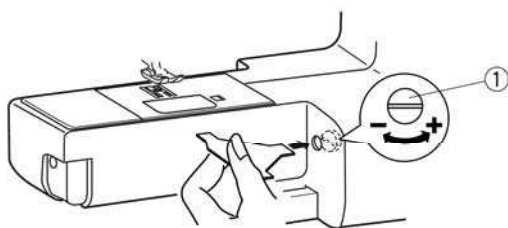


Deformuotų siūlių korekcija

Elastinių siūlių siuvimo rezultatai skiriasi priklausomai nuo siuvimo sąlygų kaip siuvimo greitis, medžiagos tipas, sluoksnių skaičius ir t.t. Visada atlikite testą ant medžiagos, kurią jūs norite siūti.

Jeigu siūlės yra deformuotos, pataisykite jas padavimo balansavimo diskeliu.

- ① Padavimo balansavimo diskelis



• Netolygių elastinių siūlių pavyzdžių reguliavimas

Kai pavyzdžiai yra per daug suspausti, pataisykite tai pasukdami diskelį link „+“.

Kai pavyzdžiai yra per daug ištęsti, pataisykite tai pasukdami diskelį link „-“.

• 54 saginės kilpos siūlės reguliavimas

Jeigu dešinioji eilė yra tankesnė, pasukite padavimo balansavimo diskelį į „+“ pusę.

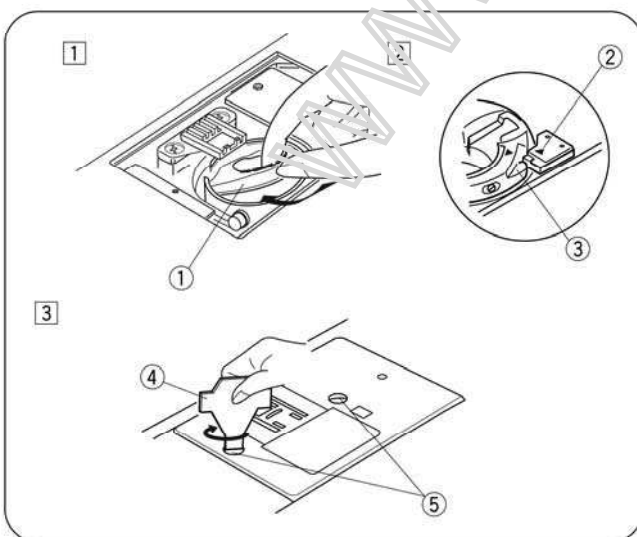
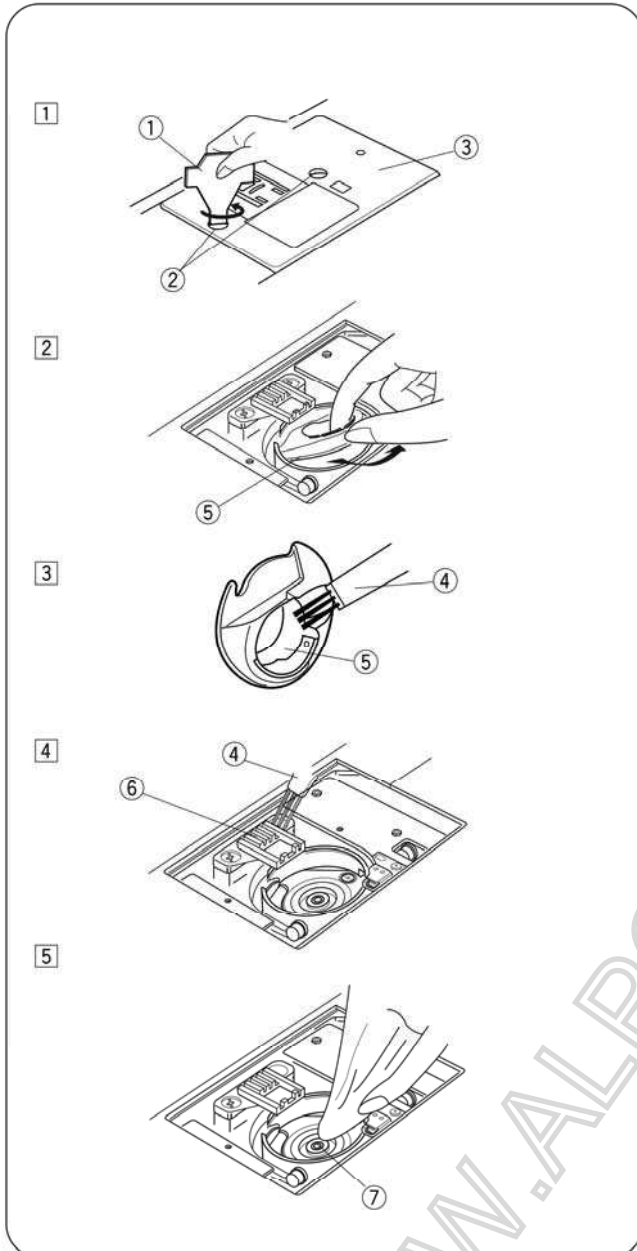
Jeigu kairioji eilė yra tankesnė, pasukite padavimo balansavimo diskelį į „-“ pusę.

• Dygsniavimo lygumas

Jeigu siūlė nesutampa su pradine pozicija, pasukite padavimo balansavimo diskelį į „+“ pusę.

Jeigu siūlė nesutampa su grįžimo pozicija, pasukite padavimo balansavimo diskelį į „-“ pusę.

IV SKYRIUS. MAŠINOS PRIEŽIŪRA Šaudyklės žiedo ir padavimo dantukų valymas



PERSPĖJIMAS:

- Išjunkite elektros maitinimą ir ištraukite kištuką iš tinklo lizdo.
- Neardykite mašinos kitaip negu paašškinta šiame skyriuje.



ATSARGIAI:

- Nelaikykite mašinos labai drėgnose patalpose, arti šilumos šaltinių arba tiesioginiuose Saulės spinduliuose.

PASTABA:

- Mašinos išorę valykite minkštu audiniu ir neutraliu muilu.
Po mašinos valymo įsitikinkite, kad adata ir prispaudimo pėdelė yra vietoje.

Paspauskite adatos pakėlimo/nuleidimo mygtuką, kad pakeltumėte adatą, išjunkite elektros maitinimą ir ištraukite kištuką iš tinklo lizdo.

Nuimkite dangtelį, pastūmę dangtelio fiksavimo mygtuką į dešinę. Išimkite ritelę. Šepetėliu nuvalykite dulkes ir pūkus (galite taip pat panaudoti dulkių siurbį).


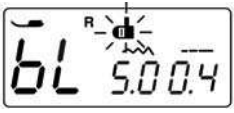
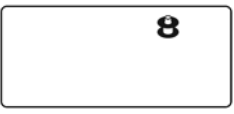
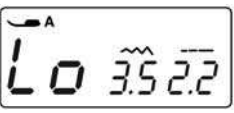
1. Atsuktuvo ①, esančio mašinos komplekte, pagalba išsukite kairįjį siuvimo plokštelę ③ fiksavimo varžtą ②. Nuimkite siuvimo plokštelę ③.
2. Pakelkite ritelės laikiklį ⑥ ir išimkite jį.
3. Ritelės laikiklį ⑥ išvalykite dulkių valymo šepetėliu.
4. Padavimo dantukus ⑦ ir šaudyklės žiedą ⑧ išvalykite dulkių valymo šepetėliu.
5. Šaudyklės žiedo centrą išvalykite sausu audiniu.

- ① Atsuktuvas
 - ② Fiksuojantis varžtas
 - ③ Siuvimo plokštelė
 - ④ Dulkių valymo šepetėlis
 - ⑤ Šaudyklės žiedas
 - ⑥ Ritelės laikiklis
 - ⑦ Padavimo dantukai
 - ⑧ Šaudyklės skyriaus žiedas
- * Galite naudoti dulkių siurbį.
* Mašinos nereikia tepti.

Šaudyklės surinkimas

1. Įdėkite ritelės laikiklį ① taip, kad rankenėlė ③ atsidurtų šalia stabdiklio ②, esančio šaudyklės žiede.
 2. Įdėkite ritelę.
 3. Varžtu ⑤ tvirtinkite siuvimo plokštelę. Po mašinos valymo įsitikinkite, kad adata ir prispaudimo pėdelė yra vietoje.
- ① Ritelės laikiklis
 - ② Stabdiklis
 - ③ Rankenėlė
 - ④ Siuvimo plokštelės kreiptuvo strypeliai
 - ⑤ Atsuktuvas
 - ⑥ Kreipiklio kiaurymės

Problemos ir perspėjantys signalai

Perspėjimo signalas	Problema	Pabandykite tai
	Paspaustas mygtukas start/stop, esant prijungtam kojiniam pedalui, nes siuvimo metu buvo prijungtas arba atjungtas kojinis pedalas.	Atjunkite kojinių pedalus ir įjunkite mašiną.
	Saginė kilpa pradėta siūti nenuleidus saginės kilpos svirtelės.	Nuleiskite svirtelę ir vėl paleiskite mašiną.
	Ritelės vyniotuvo velenas nuvestas į dešinę ritelės vyniojimui.	Grąžinkite veleną į kairę.
	Mašina buvo per greitai pakartotinai paleista po sustojimo dėl perkrovos.	Palaukite mažiausiai 15 sekundžių, vėl paleisti mašiną. Jeigu perkrova atsirado dėl susipainiojusio siūlo, pašalinkite susipainiojusius siūlus.

Garsas	Signalas atsiranda, kai:
Pip	Normalus darbas
Pip-pip-pip	Neteisinga operacija
Pip-pip-pyp	Kilpos siuvimo pabaiga
Pyp	Mašinos gedimas

Gedimų šalinimas

Gedimas	Galima priežastis	Šaltinis
Trūkinėja adatos siūlas	<ol style="list-style-type: none"> 1. Neteisingai įvertas viršutinis siūlas. 2. Per stipriai įtemptas viršutinis siūlas. 3. Atbukusi arba sulinkusi adata. 4. Neteisingai įstatyta adata. 5. Siuvimo pabaigoje abu siūlai ritelės ir adatos nebuvo atmesti po pėdele. 6. Siuvimo pabaigoje abu siūlai nebuvo atmesti atgal. 7. Per storas siūlas arba per plona adata. 	<p>Žiūrėti psl. 13, 14 Žiūrėti psl. 17, 18 Žiūrėti psl. 9 Žiūrėti psl. 9</p> <p>Žiūrėti psl. 19 Žiūrėti psl. 19 Žiūrėti psl. 9</p>
Trūkinėja ritelės siūlas	<ol style="list-style-type: none"> 1. Neteisingai įvertas ritelės siūlas ritelės laikiklyje. 2. Pūkais užterštas ritelės laikiklis. 3. Ritelė pažeista ir sukasi sunkiai. 4. Siūlai per laisvai užtemptas ant ritelės. 	<p>Žiūrėti psl. 12 Žiūrėti psl. 43 Pakeisti ritelę. Žiūrėti psl. 11</p>
Lūžinėja adatos	<ol style="list-style-type: none"> 1. Neteisingai įstatyta adata. 2. Atsipalaidavęs adatos tvirtinimo varžtas. 3. Siuvimo pabaigoje siūlai nebuvo atmesti atgal. 4. Adata per plona siuvamai medžiagai. 5. Prispaudimo pėdelė netinka siuvamai siūlei. 	<p>Žiūrėti psl. 9 Žiūrėti psl. 9 Žiūrėti psl. 19 Žiūrėti psl. 9 Pakeisti pėdele.</p>
Praleidinėjami dygsniai	<ol style="list-style-type: none"> 1. Neteisingai įstatyta, sulenкта arba atbukusi adata. 2. Adatos arba siūlas neatitinka duotai siuvimo medžiagai. 3. Siuvant labai plonus audinius ir sintetines medžiagas, nebuvo pasirinkta adata su mėlynu antgaliu. 4. Neteisingai įvertas adatos siūlas. 5. Naudojate žemos kokybės adatas. 	<p>Žiūrėti psl. 9 Žiūrėti psl. 9</p> <p>Žiūrėti psl. 9 Žiūrėti psl. 13, 14 Pakeisti adatą.</p>
Banguojasi siūlė	<ol style="list-style-type: none"> 1. Per daug įtemptas adatos siūlas. 2. Neteisingai įvertas adatos siūlas. 3. Adatos numeris per didelis siuvamai medžiagai. 4. Per ilgi dygsniai šiai siuvamai medžiagai. 	<p>Žiūrėti psl. 17, 18 Žiūrėti psl. 13 Žiūrėti psl. 9 Sutrumpinti dygsnius.</p>
Netolygiai paduodama siuvama medžiaga	<ol style="list-style-type: none"> 1. Pūkais užterštas padavimo mechanizmas. 2. Per trumpi dygsniai. 3. Nebuvo prijungtas medžiagos padavimo mechanizmas. 	<p>Žiūrėti psl. 43 Pailginti dygsnius. Žiūrėti psl. 9</p>
Ant siūlės po medžiaga susidaro siūlų kilpelės	<ol style="list-style-type: none"> 1. Per silpnai įtemptas adatos siūlas. 2. Adatos numeris neatitinka siūlo numeriui. 	<p>Žiūrėti psl. 17, 18 Žiūrėti psl. 9</p>
Mašina neveikia	<ol style="list-style-type: none"> 1. Neįjungtas elektros maitinimas. 2. Šaudyklėje prisikauptė nešvarumų. 3. Po ritelės vyniojimo, velenas nebuvo sugrąžintas į kairę. 	<p>Žiūrėti psl. 4 Žiūrėti psl. 43 Žiūrėti psl. 11</p>
Neteisingai formuojasi saginė kilpa	<ol style="list-style-type: none"> 1. Dygsnių tankis neatitinka siuvamos medžiagos tipui. 2. Siuvant plonas elastines arba sintetines medžiagas ne buvo panaudotas tinkamas paklotas. 	<p>Žiūrėti psl. 29 Panaudoti stabilizuojantį paklotą.</p>
Mašina veikia netolygiai ir kelia triukšmą	<ol style="list-style-type: none"> 1. Į šaudyklę pakliuvo siūlas. 2. Pūkais užteršę ritės laikiklis arba šaudyklės žiedas. 	<p>Žiūrėti psl. 43 Žiūrėti psl. 43</p>